

# IN magazine

A portrait of Séverine Montel, a woman with long, wavy blonde hair, smiling warmly. She is wearing a light blue button-down shirt and has her hands clasped in front of her, holding a pair of glasses. The background is a solid teal color.

**GALICE**

Entreprendre et donner le pouvoir d'agir

*Séverine Montel, Directrice adjointe de GALICE*



VOTRE TOURNOI DE PADEL

# SUR MESURE

Faites de votre prochain événement d'entreprise un moment fort, **fédérateur** et **mémorable** avec World Padel Quest.



Nous concevons et organisons des tournois de padel sur mesure pour vos collaborateurs, clients et partenaires.

## SUR MESURE

Un tournoi à votre image, adapté à vos objectifs



## FÉDÉRATEUR

Renforcez les liens et stimulez l'esprit d'équipe



## MÉMORABLE

Une expérience unique dont on se souvient



## CLÉ EN MAIN

Organisation complète, zéro contrainte pour vous



OFFREZ PLUS QU'UN ÉVÉNEMENT

*Vivez l'expérience*





**REILLANNE**  
LES VIGNOBLES CHEVRONVILLETTE



[vignobleschevronvillette.com](http://vignobleschevronvillette.com)

L'abus d'alcool est dangereux pour la santé. À consommer avec modération.

# EDITO

## 500 000

**L**e nombre d'entreprises françaises qui seront à reprendre dans moins de dix ans.

Si le chiffre n'est pas nouveau - l'âge de départ en retraite des baby-boomers n'est pas un secret d'état - il apparaît vertigineux... Le sujet interroge autant la problématique de l'emploi (3 millions seraient concernés) que celle de la souveraineté économique.

Et partout, la création d'entreprise est louée, bien souvent synonyme d'innovation, tandis que l'on estime à près de 20 à 30 % les entreprises qui ferment, faute de repreneur.

En incluant toutes les formes de transmission possible, certains chiffres font même état de 700.000 boîtes à transmettre ! Mais avec 96 % de TPE en France, l'essentiel de ce potentiel économique à reprendre est constitué de très petites entreprises et de commerces de proximité.

Le gouvernement s'est emparé du sujet, cherchant à créer un sursaut, lançant sa propre feuille de route, qui promet de travailler un peu plus sur l'allègement du cadre fiscal et juridique qui entoure la reprise.

Car le marché est complexe et toutes les opérations ne sont pas viables économiquement, évidemment. Quelques critères devront cependant guider votre recherche, au-delà de la seule rentabilité de l'actif convoité : le degré de dépendance de l'entreprise à son dirigeant par exemple, la structuration de l'entreprise, les effectifs en place...

A prendre en considération lorsqu'il s'agira de cocher la case « création » ou « reprise » et préparer votre prévisionnel, prémices d'une nouvelle vie d'entrepreneur.

Un sujet de réflexion à l'approche des vacances estivales ?

Bel été à toutes et à tous !

Edition / Rédaction / Publicité : KATS IN  
235 Chemin du Beal - 06480 la Colle-sur-Loup  
direction@in-magazines.com  
[www.in-magazines.com](http://www.in-magazines.com)



Photos : [www.kelagopian-photographe.com](http://www.kelagopian-photographe.com)  
©Adobe Stock

Impression : Caractère Imprimeur - ZI Delta Industrie  
57, Montée de St Menet - 13011 MARSEILLE  
[www.caractere-imprimeur.com](http://www.caractere-imprimeur.com)



Your Odoo experts

# Accélérez votre croissance avec l'expertise de votre intégrateur Odoo

Nalios,  **votre partenaire Odoo en Alpes-Maritimes et Monaco**, analyse vos besoins, configure l'ERP Odoo, et vous accompagne pour  **vous faire gagner du temps**

Gold Partner

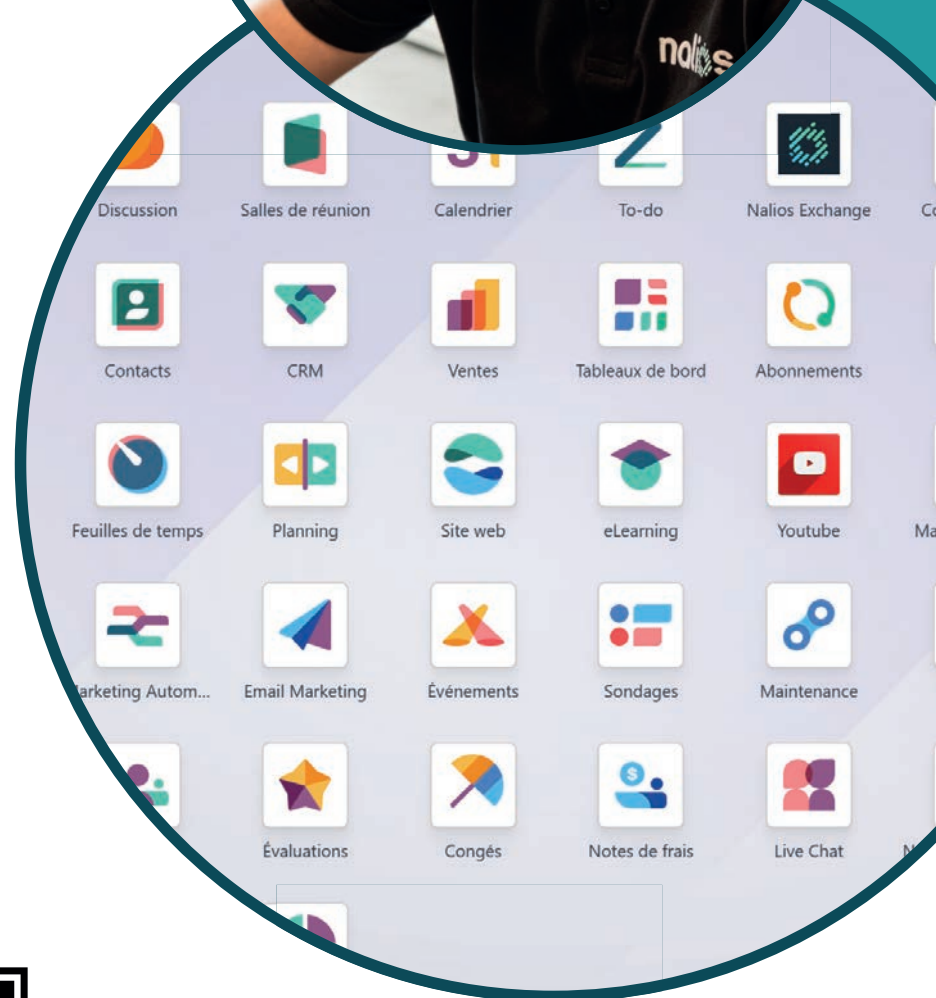


Contactez-nous

[eld@nalios.fr](mailto:eld@nalios.fr)

+33 6 80 37 86 89

[www.nalios.com](http://www.nalios.com)



Un partenaire d'excellence pour la digitalisation des entreprises en Alpes-Maritimes et Monaco

# SOMMAIRE

## **GALICE**

- 8 **Entreprendre, pour donner le pouvoir d'agir**

## **Services aux entreprises & mobilité**

- 33 **BPIFRANCE**  
Près de 7.000 entreprises régionales soutenues l'an dernier
- 35 **NALIOS**  
Colombini Emballages : avec Nalios, pour un développement qui va cartonner !
- 36 **HYGIÈNE 4D**  
Lutte contre les moustiques : reprenez le contrôle !

## **Energies, environnement & initiatives durables**

- 39 **Un conseil métropolitain** placé sous le signe de la sobriété budgétaire et énergétique
- 40 Énergie : **la Marseillaise Dualsun** mise sur une filière solaire européenne
- 41 **Un jardin expérimental** pour préserver le patrimoine végétal grassois

## **Finances, tertiaire recrutement & formation**

- 44 **Contrat de professionnalisation**, stages, rémunération : bien s'informer
- 45 **La CECAZ vend sa collection d'art** au profit de deux associations locales
- 46 **CAISSE D'ÉPARGNE CÔTE D'AZUR**  
Transmission patrimoniale : un défi à 15 ans

## **BTP, artisanat, habitat & immobilier**

- 48 **CHU de Nice** : un projet immobilier stratégique pour centraliser la biologie médicale
- 49 **Projets immobiliers complexes** : Nhood et Erilia signent un partenariat ambitieux

## **Intercommunalités & vie des municipalités**

- 51 **Le Domaine des Naturels**, un nouveau champ d'expérimentation à Grasse
- Saison culturelle :
- 52 **A Cannes**, la culture comme un rendez-vous permanent
- 53 Des sensations **à Villeneuve-Loubet**
- 54 **Valbonne** : la saison est lancée !

### **PAYS DE GRASSE**

- 56 **Un ouvrage instructif** sur le patrimoine alimentaire et culinaire du Pays de Grasse
- 57 **Parfums d'Asie**
- 58 **Jardin de pluie** : créer un îlot de fraîcheur dans le quartier de la gare
- 59 **Entreprendre pour transformer le territoire avec l'incubateur ComLab**

## **CHR, événementiel & loisirs**

- 61 **Marina Baie des Anges** accueille un nouvel hôtel Hilton
- 64 **Gaëlle Bergeal** : le mouvement au service de la performance durable
- 68 Un autre été festif à Nice avec **Belaprem**
- 70 Avec sa luge 4 saisons, **Gréolières-les-Neiges** fait évoluer son modèle économique

# MOS 06

CARRELAGE & MATERIAUX



Transformez votre intérieur grâce à nos carrelages

**CARRELAGE  
MOSAÏQUE  
COLLE**

**JOINT  
CARELETTE  
CROISILLON**

**ENDUIT  
RAGRÉAGE  
AUTONIVELANT**



**Plus de 200 000 m<sup>2</sup> en stock**

Ouvert du lundi au vendredi de 8h à 18h - Samedi de 8h à 12h  
Station service ENI - 8 Bd du Mercantour, 06670 Colomars - Parking gratuit



**06 38 63 21 06**  
**www.mos06.pro**  
contactmos06@gmail.com





# Entreprendre, pour donner LE POUVOIR D'AGIR

**Galice (pour Groupe d'Acteurs pour le Logement, l'Insertion, la Citoyenneté et l'Emploi) est l'une des 180.000 associations françaises dont l'action relève de la solidarité, de l'action sociale, de l'humanitaire ou de la santé. Née en 2014 de la fusion de trois associations niçoises historiques, elle est le fruit de dizaines d'années de dévouement et d'innovation dans le secteur social.**

**L**a première de ces associations, ALAM (pour Association Logement Alpes-Maritimes), créée en 1988, avait pour mission l'insertion sociale et professionnelle à travers le logement et l'activité économique. Le CEAS (Centre d'Etudes et d'Action Sociale), né en 1928, proposait d'humaniser les réalités sociales à travers une analyse profonde des contextes sociaux, une collaboration étroite avec les acteurs sur le terrain et une participation active à l'amélioration des conditions sociales. Mosaïcité, la dernière des associations à l'origine de Galice, réhabilitait les espaces de vie et avait renforcé son action par un atelier et chantier d'insertion centré sur l'art de la mosaïque.

Aujourd'hui confrontée -comme l'ensemble de monde associatif français qui œuvre dans la solidarité et le social, à une baisse régulière de ses subventions, Galice a su complètement se réinventer, à la manière d'une startup en mode projet, dont l'agilité lui permet aujourd'hui de largement diversifier ses sources de financements, pour présenter des budgets excédentaires d'année en année et financer des projets devenus très vite indispensables pour les maralpains qui en ont le plus besoin.

« Là où le besoin est », la devise de Galice, prend tout son sens sous l'impulsion d'Anthony Maubecq et Séverine Montel, respectivement directeur et directrice adjointe de l'association. Ses objectifs d'insertion par l'activité économique sont désormais atteints avec des activités rentables et innovantes : chantiers de rénovation de l'habitat, production en B to B de pièces de décoration uniques en verre... Des activités qui permettent de financer plusieurs autres projets de Galice : animation des quartiers populaires, lutte contre le décrochage scolaire...

Signe qui ne trompe pas sur l'importance de son action sociale dans la cité : l'association est entrée aux conseils d'administration de Côte d'Azur Habitat ou encore de l'HETIS (la Haute Ecole du Travail et de l'Intervention Sociale).

Une nouvelle façon d'aborder le domaine social est née : elle s'inspire désormais du meilleur de l'innovation entrepreneuriale, toujours teintée de bon sens et d'un ingrédient aussi indispensable dans la recette des affaires que dans celle du bien vivre ensemble au service d'une noble cause : l'engagement.



**ASSOCIATION GALICE**  
14 Rue des Boers - 06100 Nice  
contact@galice06.org  
04 93 86 86 97 • galice06.org



# Séverine MONTEL & Anthony MAUBECQ

“ Là où le besoin est,  
la devise de Galice, prend tout  
son sens sous l'impulsion de  
Séverine Montel et d'Anthony  
Maubecq, respectivement  
directrice adjointe et directeur  
de l'association. ”



# SÉVERINE MONTEL « On a tous LE POUVOIR D'AGIR »

Depuis près de 30 ans, Séverine Montel travaille sur des projets à vocation solidaire et sociale. De l'Afrique où elle a fait ses armes dans l'alphabétisation des plus précaires jusqu'aux quartiers de Nice où elle a animé la rue pendant plusieurs années, Séverine promène son indéfectible dévouement, qui fait écho à la détermination que l'on retrouve chez les cheffes d'entreprise, à l'écoute des réalités et des difficultés liées à la conjoncture économique.

## Séverine, le social, c'est une vocation chez vous ? Quelle est votre histoire ?

Je suis née à Nice mais dès l'âge de 3 ans, ma famille est partie pour Paris où j'ai grandi. Je me prédestinais à la gestion, j'avais fait un BTS Comptabilité, mais en parallèle, j'ai toujours été attirée et j'ai toujours fait de l'animation... J'ai passé le BAFA pour être animatrice pendant les vacances scolaires, puis assez vite, j'ai eu d'autres expériences, notamment, en Afrique. J'étais très jeune et à l'âge de 19 ans, j'ai suivi mon petit ami de l'époque qui lançait sa boîte d'import-export au Gabon, à Libreville. Au début, je l'aidais en comptabilité puis j'ai rencontré la nièce du président Bongo. Elle souhaitait créer une association. J'avais des liens et une expérience dans le montage de centres de loisirs avec la ville de Paris, j'avais déjà travaillé dans l'animation... Un profil tout indiqué pour créer l'association Agape, qui existe toujours aujourd'hui... Les bidonvilles sont nombreux et quand la mousson survient, les enfants ne peuvent plus se rendre à l'école pendant trois à quatre mois : nous intervenons pour créer des écoles, assurer un suivi scolaire et former les personnes lettrées à pouvoir faire classe à ces enfants.

## C'est votre première expérience de projet associatif ?

Oui, car ensuite il y a eu des tensions politiques au Gabon et les français n'étaient plus les bienvenus à cette époque... Nous étions régulièrement confinés et protégés par l'armée.

J'ai ensuite parcouru l'Afrique en terminant par quelques mois à Cape Town, en Afrique du Sud. C'était la fin de l'Apartheid, l'insécurité était très présente. Au-delà du Gabon, mes engagements au Burundi et en République démocratique du Congo, notamment avec Relais Espoir, ont profondément contribué à construire ma vision de l'action sociale. Ces expériences m'ont permis de mieux comprendre les mécanismes du lien social, de la reconstruction des communautés après les conflits, de l'insertion des personnes fragilisées et du développement local. Elles ont largement nourri la philosophie du « pouvoir d'agir », le fil conducteur de mon parcours professionnel.

Le retour à Paris a été difficile... Passer deux années en Afrique sur ce type de projets, revenir dans la capitale, au milieu des gens pressés, de la grisaille... ! En 2001, je décide de m'installer à Nice. Je trouve un emploi jeune pour le CEAS (Centre d'Etudes et d'Action Sociale), l'une des trois associations qui ont fusionné en 2014 pour devenir Galice. L'Espace Famille, au Vallon des Fleurs, était un lieu destiné à accueillir les familles : tout était à construire.

L'objectif était de faire entrer les familles dans ce lieu qui s'appelait CEAS, ce qui pouvait repousser certains dont la réaction était : « je n'ai pas besoin d'une aide sociale ». On avait donc rebaptisé le lieu en « Espace Famille ». Sorties scolaires, théâtre : on avait réussi à mixer une population qui, d'habitude, ne se côtoyait pas vraiment :

les familles issues des résidences et celles qui venaient des HLM. Plusieurs années après, la mixité était devenue une réalité car Espace Familles était vecteur de lien social : les familles se retrouvaient autour de questions comme la parentalité, les centres de loisirs, le théâtre... Pour réussir à les faire venir, nous animions dehors, dans la rue et les gens venaient m'aider, naturellement...

## C'est difficile d'attirer les familles, de gagner leur confiance ?

La participation, elle ne se décrète pas, il faut un certain temps. Cela a pris trois à quatre ans sur ce premier projet. En parallèle, j'ai passé plusieurs diplômes : un Brevet d'Etat de Technicien d'Education Populaire, un double Master, un diplôme d'ingénieur social... Avec ce dernier diplôme, je bouclais 20 années de réflexion sur une thématique qui me tenait à cœur : « l'injonction de l'institution à la participation ». Il y a une échelle de la participation, elle se fait sur plusieurs années. Ce n'est pas parce que vous êtes dans des quartiers prioritaires que vous devez participer à des comités citoyens. Vous, vous participez à votre comité de quartier ? Pourquoi eux devraient le faire : parce qu'ils n'ont rien à faire de leur vie ?!!! Nous sommes bien placés pour en parler : depuis toutes ces années, nous avons mené des actions pour impliquer les publics, nous avons créé des méthodes pour arriver dans les quartiers et amener des projets sociaux qui fonctionnent.

## C'est quoi votre méthode ?

Cela peut paraître simple mais, déjà, il faut commencer par « aller vers ». Ensuite, écouter. Et ça, ce n'est pas une évidence. Je suis une adepte du pédagogue brésilien Paolo Freire qui luttait pour l'alphabétisation des plus pauvres. En peu de temps, il parvenait à alphabétiser une population en s'inspirant de leurs pratiques : il échangeait leurs savoirs contre le sien. Pour moi, son leitmotiv, c'est « tout le monde est éducateur de tout le monde ». Je suis partie du principe que les personnes en face de moi m'éduquaient aussi. Et ce ne sont pas des paroles en l'air, c'est essentiel ! Pour organiser des repas de quartier, je travaillais avec quarante personnes différentes, sur près de six mois : comité des familles, comité des jeunes...

On mettait six mois quand cela aurait pu prendre beaucoup moins de temps mais le résultat, c'était leur action, leur événement, c'était du lien social, avec un objectif, en fond : redonner du pouvoir d'agir à ces personnes.

C'est ce que l'on fait aussi sur nos chantiers d'insertion

« Nos produits Seconde Vie aident à financer nos actions comme « Animons la rue » qui mettent de la vie dans des endroits lugubres, qui dynamisent les quartiers et pour lesquels nous avons hélas des baisses de subventions d'année en année... »



## GALICE EN CHIFFRES

**6,3**  
Millions d'€  
de budget

**182**  
Salariés  
(44 en CDI)

**79**  
Bénévoles

**107**  
Dossiers de  
financement

**9323**  
Bénéficiaires

en dépoussiérant les compétences de chacun, en redonnant confiance en l'autre. Cela fonctionne aussi avec nos équipes : on a tous le pouvoir d'agir. On a tous une place différente, mais surtout, on a tous une place bien définie et importante. Lorsque vous visualisez le travail de l'autre, vous êtes à même de comprendre ses attentes, de l'aider. Et c'est la culture managériale de Galice.

### Quelle est la genèse de « Seconde Vie » ?

Notre atelier « Mosaïcités » était déficitaire. La matière première était chère, les œuvres d'art se vendaient difficilement les derniers temps. Pour comprendre ces déficits, je me suis penchée sur les bilans mais aussi sur l'historique de ces chantiers d'insertion qui n'ont pas tous les mêmes problématiques. J'ai interviewé tous les personnels pour mieux comprendre et aujourd'hui, nous ne réalisons plus que le second œuvre en matière de rénovation et nous ne mettons plus personne en échec.

La marque Riviera Rénov est née, nous avons de plus en plus de chantiers, les équipes sont stables, et quand elles sortent du dispositif, c'est en ayant acquis des compétences.

Si le plus important déficit venait des ateliers « Mosaïcités », l'immense avantage qu'ils présentaient était de proposer de l'art-thérapie, qui pouvait convenir à des personnes qui avaient des déficits de concentration par exemple. La question était donc de savoir par quelle activité le remplacer... et préparer les équipes à leur fermeture.

C'est au cours d'un voyage en Bourgogne que j'ai rencontré par hasard un récoltant de verre qui m'a expliqué qu'il était recyclé et transformé pour en faire de nouveaux objets... J'ai eu le déclic ! On a très vite pensé à « Seconde Vie », qui fait écho à la matière première transformée qui trouve une nouvelle utilisation, mais correspond aussi aux personnes en insertion pour qui cette activité sera une seconde vie professionnelle...

### Quelle est la finalité de cette production ? Comment peut-on travailler avec vous et avec « Seconde Vie » ?

Nos produits Seconde Vie aident à financer nos actions comme « Animons la rue » qui mettent de la vie dans des endroits lugubres, qui dynamisent les quartiers et pour lesquels nous avons hélas des baisses de subventions d'année en année...

Chez Seconde Vie, chaque création est fabriquée à partir de verre revalorisé et transformée avec soin pour lui offrir une nouvelle histoire. Choisir nos produits, c'est donner une seconde vie aux matériaux, soutenir l'artisanat et l'insertion tout en encourageant une consommation plus responsable. Vous pouvez commander ces produits mais ce n'est pas que du financier. Cela peut être du mécénat de compétences, de l'achat de matériel, de la mise à disposition, comme du parrainage d'actions telles que Jeunes Racines, un parcours d'accompagnement et de remobilisation autour des métiers verts, ou d'autres projets que nous menons et qui ne sont pas toujours assez financés.

### Votre action au quotidien se rapproche de celle d'une cheffe d'entreprise...

On peut faire un parallèle effectivement... J'ai commencé il y a 20 ans les premiers projets européens : nous échangeons sur nos pratiques. Nous, Français, par exemple, savions bien faire travailler ensemble les différentes communautés, tandis qu'en Italie, ils étaient très avancés sur l'intégration du handicap. En Europe, beaucoup étaient donc déjà de vraies « entreprises sociales », parce qu'ils n'avaient pas les mêmes financements que nous, en France. Cela m'a appris à chercher à diversifier mes sources de financement, dès 2006, pour anticiper les coupes budgétaires que l'on vit chaque année.

C'était mon credo : au lieu d'attendre de devenir des entreprises sociales, passons tout de suite à l'étape supérieure et c'est à ce moment qu'Anthony Maubecq est arrivé à la direction de Galice : cela tombait bien car nous partagions exactement la même vision sur ce point, j'étais prête à tout changer !

### L'entreprise sociale, aujourd'hui, c'est une réalité en France ?

Oui cela commence : des groupes associatifs importants travaillent comme de vraies entreprises sociales. C'est une bonne chose, mais je crois qu'il faut penser en termes d'entreprises sociales locales, de proximité. Les entrepreneurs du territoire sont plus à même de comprendre un contexte -qui est aussi le leur, parfois, ils comprennent mieux nos besoins et peuvent donc mieux y répondre. Nous pouvons plus facilement travailler ensemble.

L'idéal, à terme, serait de ne plus dépendre des financements gouvernementaux, mais plutôt de fonctionner avec du mécénat, comme cela existe aux Etats-Unis ou au Royaume-Uni.

« Depuis toutes ces années, nous avons mené des actions pour impliquer les publics, nous avons créé des méthodes pour arriver dans les quartiers et amener des projets sociaux qui fonctionnent. »



## Lauriane **VANHUSE**

“ Je crois énormément en ce dispositif qui a du sens : cela fonctionne, j'en suis fortement convaincue et j'avais envie de découvrir les autres facettes de l'insertion, tout en étant au cœur de son organisation. ”



LAURIANE VANHUSE

# PORTER DES PROJETS

## qui ont du sens

Coordinatrice sur les chantiers d'insertion de Galice, Lauriane Vanhuse veille à la qualité de l'accompagnement des salariés sur les dispositifs de l'association, et que l'ensemble des intervenants en soient satisfaits. Recycleries, chantiers de rénovation et depuis peu, un nouveau projet, « Jeunes Racines », pour lutter contre le décrochage scolaire des jeunes les plus fragiles.

### Votre parcours s'inscrit dans le social, mais vous n'avez pas toujours été dans l'insertion professionnelle ?

Lauriane Vanhuse : J'ai un parcours dans le social depuis une vingtaine d'années. J'ai fait des études dans cette branche et suis devenue Technicienne d'intervention sociale et familiale au domicile des familles en difficulté avec notamment du soutien à la parentalité. Par la suite, j'ai travaillé auprès d'adultes non francophones, sur des ateliers de français langue étrangère, puis je suis devenue conseillère en insertion professionnelle avant ce poste de coordinatrice chez Galice, pour laquelle je travaille depuis 11 ans.

### Quelle est votre mission chez Galice ?

Je suis coordinatrice sur les chantiers d'insertion. Ce sont des dispositifs qui allient un contrat de travail et un accompagnement socio-professionnel. Ici chez Galice, nous avons plusieurs supports d'activité dans le contrat de travail : le bâtiment, la recyclerie de l'Ariane, la recyclerie des Moulins et le dispositif Jeunes Racines.

J'organise ces chantiers d'insertion de même que le recrutement des salariés sur ces dispositifs ; je garantis la qualité d'accompagnement de ces salariés, tout en faisant en sorte que l'ensemble fonctionne bien.

### Qu'est-ce qui a motivé cette évolution de poste ?

Je crois énormément en ce dispositif qui a du sens : cela fonctionne, j'en suis fortement

convaincue et j'avais envie de découvrir les autres facettes de l'insertion, tout en étant au cœur de son organisation.

Chaque année, nous mobilisons nos partenaires et financeurs afin de pérenniser des actions qui répondent à des besoins sociaux majeurs. En nous rapprochant du modèle de l'entreprise de l'ESS, notre ambition est de conjuguer utilité sociale et activité économique afin de créer des parcours d'insertion durables.

“ Ici chez Galice, nous avons plusieurs supports d'activité dans le contrat de travail : le bâtiment, la recyclerie de l'Ariane, la recyclerie des Moulins et le dispositif Jeunes Racines. ”

### Qu'est ce qui vous anime dans votre métier ?

Me lever le matin en ayant besoin de faire quelque chose d'utile, c'est ce qui m'anime. De la même manière que j'ai toujours eu à cœur de vouloir défendre les plus vulnérables, dans un monde de plus en plus impitoyable. Si

nous ne créons pas tous ces dispositifs, c'est la dignité des gens que nous aidons qui recule... Finalement, je crois que je ne pourrais pas faire autre chose... !

### Parlez-nous du nouveau projet de Galice, « Jeunes Racines » :

Avec Jeunes Racines, nous voulons pouvoir aider des jeunes, vulnérables, en décrochage scolaire, qui se retrouvent en errance dans leur parcours d'insertion. L'idée ? Les repérer dès les premiers temps du décrochage scolaire pour qu'ils ne tombent pas dans le trafic, tout en leur proposant un accompagnement « les mains dans la terre », où concrètement, ils participent à des activités de maraichage, de plantations de micro pousses, de fleurs comestibles... A terme, cette production pourrait être vendue dans des restaurants gastronomiques. Là encore, par le biais de cette activité, on assisterait à la rencontre de deux mondes qui habituellement ne se côtoient jamais.

Nous travaillons avec des orthopédagogues, pour identifier les difficultés d'apprentissage, les leviers et les ressources que l'on peut mobiliser chez ces jeunes, qui sont très volatils. Le décrochage scolaire est souvent lié à d'importantes difficultés d'apprentissage. Nous partons sur des périodes de trois mois d'accompagnement pour aider les jeunes à rebondir. Une nouvelle parcelle devrait nous être attribuée en septembre, mais nous avons d'ores et déjà commencé.



GAËLLE BALLOY

# SE RÉINVENTER POUR favoriser l'insertion professionnelle

Gaëlle Balloy, directrice du pôle insertion et emploi devient également directrice des opérations pour Galice. Un long parcours dans l'insertion professionnelle, qui lui permet aujourd'hui de confronter sa riche expérience aux réalités du contexte niçois, en mesurant toute l'importance qu'accorde Galice à diversifier ses financements pour performer et pouvoir lancer de nouveaux projets innovants, suivant sa devise : « là où le besoin est ».

## Vous n'êtes pas native de la Côte d'Azur ?

Gaëlle Balloy : Je suis originaire de Roubaix où j'ai grandi et vécu jusqu'en 2018. C'est mon mari qui, auparavant responsable de contrôle de gestion, a changé d'emploi et nous a amené à déménager sur la Côte d'Azur. En arrivant dans la région, j'ai immédiatement été embauchée chez Galice.

## Vous aviez déjà œuvré dans le milieu du social ?

Oui, j'ai toujours travaillé dans l'insertion professionnelle, notamment en Mission Locale, mais aussi pour le PLIE (Plan Local pluriannuel pour l'Insertion et l'Emploi) et comme conseillère emploi. J'ai fait des études de sociologie et un premier poste dans un centre social m'avait beaucoup plu. Une expérience qui m'a par la suite encouragée à reprendre mes études avec une Licence professionnelle Gestion et accompagnement des Parcours Professionnels et Personnels, en alternance au PLIE de Roubaix. C'est au poste de conseillère emploi que je suis entrée chez Galice à l'origine, en charge des bénéficiaires du RSA.

## En quoi cela consiste ?

La politique RSA du département des Alpes-Maritimes oblige les bénéficiaires à un rendez-vous mensuel avec des référents emplois, psychologues et travailleurs sociaux, dans un accompagnement global. L'idée est de sortir du dispositif. En 2021, je suis devenue coordinatrice, en gérant le site de Nice Nord sur cette mission RSA. Par la suite, je suis devenue cheffe de service puis directrice du pôle d'insertion.

Cela représente cinq sites et l'activité des chantiers de rénovation. Je supervise le management et l'activité des responsables d'équipes. Une coordinatrice s'assure ensuite que les personnes suivies soient dirigées vers de l'emploi ou de la formation.

Les profils que nous accueillons chez Galice sont très différents : nous devons composer avec des publics variés. Mais cela se passe

“ Les profils que nous accueillons chez Galice sont très différents : nous devons composer avec des publics variés. Mais cela se passe bien : les chantiers d'insertion permettent de voir le résultat immédiat de ses propres actions. ”



bien : les chantiers d'insertion permettent de voir le résultat immédiat de ses propres actions. Tout en envisageant un « après », pour tous ces publics. Ce n'est pas toujours évident car au bout de six mois, il y a parfois de l'attachement et les personnes accompagnées voudraient souvent poursuivre la mission...

## Qu'est-ce que Galice apporte à ces différents publics ? Comment fonctionne l'association ?

L'association a changé avec l'arrivée de la nouvelle direction, il y a quatre ans. Il y a beaucoup plus d'interactions, une certaine ambition de mettre en place des projets, une vraie ouverture sur l'extérieur. Tout en restant dans un esprit associatif mais avec le fonctionnement d'une entreprise. Je ne pensais pas un jour travailler de cette manière et c'est très stimulant ! Avec la baisse des financements dans le domaine social, nous sommes obligés de nous renouveler, de nous réinventer, en voyant toujours plus grand. Et avec mes responsabilités de directrice du pôle insertion et emploi et de directrice des opérations, je mesure toujours plus l'importance de diversifier nos sources de financements en lançant des projets toujours plus inclusifs et rentables.



## Gaëlle BALLOY

“ Avec mes responsabilités de directrice du pôle insertion et emploi et de directrice des opérations, je mesure toujours plus l'importance de diversifier nos sources de financements en lançant des projets toujours plus inclusifs et rentables. ”



Elio  
RAVONISON

“ Ma mission première est de m'assurer que le quartier des Moulins reste propre, au niveau de la collecte des encombrants. On se partage ensuite les informations pour encadrer au mieux les équipes qui travaillent avec nous. ”



ELIO RAVONISON

# UNE SECONDE VIE pour Elio

Avec des parcours de vie comme ceux d'Elio Ravonison, c'est le concept même de l'insertion professionnelle qui prend ici tout son sens, sa valeur. Aujourd'hui recruté comme encadrant technique à la recyclerie des Moulins, il avait commencé en contrat à durée déterminée d'insertion pour l'association, après de nombreuses années difficiles dans le cadre professionnel.

## Elio, quel est votre parcours ?

Elio Ravonison : Je suis né à Madagascar et je suis arrivé en France seulement à l'âge de 15 ans. J'ai grandi ici auprès de mes frères et sœurs ; nous avions de la famille originaire de La Réunion. Cela fait donc 24 ans que je suis à Nice. Mon parcours a été un peu particulier : j'ai contracté une maladie évolutive qui m'a empêché de suivre des formations et d'apprendre vraiment un métier. Maintenant, mon état s'est stabilisé, j'ai donc pu commencer à travailler de manière stable.

## Quelle a été votre expérience professionnelle, avant de rejoindre l'association Galice ?

J'ai connu des problèmes d'apprentissage parce que cette maladie me causait de grosses difficultés de mémorisation. C'était difficile pour moi de retenir certaines choses et cela m'a beaucoup handicapé pendant les entretiens d'embauche, pour exercer de nombreux métiers. J'ai ensuite pu travailler dans l'entretien et le ménage, principalement dans l'hôtellerie.

## Vous n'avez pas pu poursuivre dans cette voie...

Je m'étais rapproché de la Métropole pour trouver un emploi stable ; ils m'avaient proposé un poste dans la restauration scolaire. Mais entretemps, c'est ma femme, qui a travaillé pour Galice sur les chantiers d'insertion, qui m'a fait découvrir l'association.

“ Chez Galice, ils m'ont donné ma chance en me prenant en CDDI : j'ai commencé à la collecte dans le quartier de l'Ariane, en tournée en camion pour ramasser les encombrants destinés à la recyclerie. ”

A cette époque, à cause de la maladie, j'avais vraiment besoin d'un accompagnement par rapport à ma situation professionnelle : j'étais complètement bloqué, je ne savais plus à qui m'adresser, vers qui me tourner. J'ai une famille de deux enfants et je devais absolument travailler, me sortir de cette situation.

Chez Galice, ils m'ont donné ma chance en me prenant en CDDI : j'ai commencé à la collecte dans le quartier de l'Ariane, en tournée en camion pour ramasser les encombrants destinés à la recyclerie. En janvier 2025, je suis resté un an à l'Ariane puis on m'a affecté aux Moulins. Je me disais que cela allait être ma dernière mission avec Galice. Le but, c'est de sortir du dispositif pour trouver un emploi stable par la suite...

## Et depuis, vous êtes devenu encadrant technique pour l'association : en quoi consistent vos fonctions ?

Oui, je suis devenu encadrant technique à la suite du départ d'un salarié, c'est une super opportunité qui m'a été donnée ! Ma mission première est de m'assurer que le quartier des Moulins reste propre, au niveau de la collecte des encombrants. On se partage ensuite les informations pour encadrer au mieux les équipes qui travaillent avec nous. C'est valorisant, je me sens mieux, beaucoup plus utile dans ce travail...



KHADIDJA HOUAYA

# VERS L'INSERTION professionnelle

D'origine algérienne, née en France et arrivée à Nice en 2000, Khadidja Houaya est en Contrat à Durée Déterminée d'Insertion (CDDI) pour Galice, à la recyclerie des Moulins. Une expérience formatrice qui l'aide à peaufiner son insertion professionnelle, vers un emploi stable.

## **K**hadidja, parlez-nous de votre expérience avec Galice ? Quel emploi occupez-vous actuellement ?

Je suis salariée à la recyclerie des Moulins, dans la vente et la revente d'objets issus du recyclage. J'ai beaucoup appris avec Galice, j'ai acquis beaucoup d'autonomie dans ma vie professionnelle.

Depuis avril 2025, j'ai connu de nombreuses expériences pour décrocher un emploi. J'étais suivie par un conseiller d'insertion professionnelle (CIP) pour trouver ma voie. Et je pense que je suis faite pour le monde de la vente. Auparavant, j'avais fait une formation de secrétaire médicale en ligne, mais je n'ai pas pu la valider et en particulier les stages, du fait de mes enfants en bas âge. Ce n'est pas simple quand on a été longtemps mère au foyer...

Aujourd'hui, mes enfants sont grands, et j'ai beaucoup moins de contraintes pour trouver un travail, même si cela reste difficile. Avec Galice, j'ai eu plusieurs contacts grâce au CIP. Aujourd'hui, je suis en CDDI et je suis toujours en recherche d'un emploi stable.

## Comment fonctionne la recyclerie ?

Nous recevons les dons des particuliers ou des entreprises commerciales partenaires comme

CAP 3000, La Grande Récré ou Decathlon. Nous sélectionnons les objets que l'on nous apporte, nous les nettoyons, nous les revalorisons (ponçage, peinture...), pour les revendre ensuite.

## Qu'est-ce que vous avez appris de cette expérience à la recyclerie ?

Je le savais déjà mais là, j'ai vraiment la confirmation que j'aime le côté relationnel avec les clients. Avec cette expérience, j'ai appris à connaître mes points forts : je dirais que je suis très à l'écoute et que je sais bien travailler en équipe. J'apprends tous les jours... Récemment, j'avais trouvé un emploi d'hôtesse de caisse mais je n'ai pas pu le conserver pour des raisons de restrictions de budget chez mon employeur... je ne perds pas espoir et je reste très motivée dans ma recherche.

## Quels sont vos autres occupations ?

Je suis une vraie passionnée de cuisine ! Et je m'occupe de mes enfants, au nombre de quatre : ils ont 24 ans, 21 ans et 17 ans ; le petit dernier a 12 ans.



## Recyclerie des Moulins

Gérée par l'association Galice dans le cadre d'un marché public dont le donneur d'ordre est la Métropole Nice Côte d'Azur, cette recyclerie implantée dans le quartier des Moulins remplit trois missions complémentaires : la collecte et le tri des objets encombrants du secteur, un espace de réparation, ainsi qu'un lieu de revente solidaire. Vous pouvez y déposer vos encombrants aux horaires indiqués ou convenir d'un rendez-vous par téléphone. En plus de son rôle écologique, la recyclerie propose un jardin partagé, un espace pédagogique dédié à l'environnement, et des animations accessibles à tous les âges.

19 rue Mère Teresa - 06200 Nice

“ Nous recevons les dons des particuliers ou des entreprises commerciales partenaires comme CAP 3000, La Grande Récré ou Decathlon. Nous sélectionnons les objets que l'on nous apporte, nous les nettoyons, nous les revalorisons (ponçage, peinture...), pour les revendre ensuite. ”



## Khadija HOUAYA

“ Je suis salariée à la  
recyclerie des Moulins, dans  
la vente et la revente d'objets  
issus du recyclage. J'ai beaucoup  
appris avec Galice, j'ai acquis  
beaucoup d'autonomie dans ma  
vie professionnelle. ”



## Cassandra **ROUINE**

“ Après ma formation de  
monitrice-éducatrice, j’ai appris à  
visualiser le contexte économique,  
de plus en plus contraint. Je  
travaille pour le dispositif  
« Animons la rue ». ”



CASSANDRA ROUINE

# LE GOÛT DES AUTRES

Le parcours de Cassandra, adolescente réservée, s'est illuminé au contact de Galice tandis que sa fibre sociale se révélait avec passion dans les projets que mène l'association auprès de publics en difficultés. Avec « Animons la rue », Cassandra Rouine crée un lien social indéfectible dans plusieurs quartiers de Nice.

## D'où venez-vous, Cassandra, quel est votre parcours ?

Je suis niçoise, j'ai découvert Galice comme bénévole, j'y ai travaillé en centre de loisirs et l'association m'a même aidé à financer mon BAFA (brevet d'aptitude aux fonctions d'animateur d'accueil collectif de mineurs, NDLR).

Je suis tombée amoureuse du social, cela m'a tellement plu que j'ai fait mon service civique avec Galice. Très vite, je me suis rendu compte que je voulais faire plus que de l'animation : donner, apporter plus aux publics que je rencontrais.

## Ce goût d'aider, d'accompagner, vous l'avez contracté avec Galice ?

Oui, mais cela me vient aussi de ma maman, assistante maternelle, d'ailleurs je voulais travailler avec les tous petits. J'étais une gamine enfermée dans sa chambre, à jouer aux jeux vidéo, très timide, réservée, bien loin de celle que je suis aujourd'hui... ! Après un bac Littéraire et un passage en Sociologie pendant la période Covid, j'ai décroché parce que je ne savais pas dans quel domaine travailler...

## Vous semblez avoir trouvé votre voie chez Galice ?

Exactement ! Après ma formation de monitrice-éducatrice, j'ai appris à visualiser le contexte économique, de plus en plus contraint. Je travaille pour le dispositif « Animons la rue ».

“ On pense qu'un travailleur social apporte beaucoup aux gens, mais ce sont eux qui nous apportent, qui nous nourrissent, qui nous apprennent beaucoup... ”



## En quoi cela consiste ?

C'est dans le contexte d'isolement lié à la période Covid qu'est né le concept d'« Animons la rue ». Cette action a été pensée pour recréer du lien, ramener de la vie dans les quartiers. C'est une animation itinérante, nous sommes à bord d'un camion équipé de matériel de jeux, d'activités créatives, éducatives, culturelles ou environnementales, suivant les demandes. L'idée est que les habitants se réapproprient les espaces où nous intervenons : nous sommes dans la co-construction de projets.

Suivant la demande, nous nous organisons pour réaliser ces animations. Chaque mercredi et samedi en période scolaire, nous déballons nos installations, c'est très libre : jeux, discussions, goûters... Nous sommes une équipe de deux à trois personnes qui évoluons aujourd'hui sur cinq quartiers, contre trois auparavant. Chez Galice, le maître-mot du social, c'est l'adaptation... Nous parvenons quand même à créer du lien, même en intervenant moins souvent ! La demande est réelle...

## Vous êtes consciente de ce que vous apportez aux publics que vous accompagnez ?

On pense qu'un travailleur social apporte beaucoup aux gens, mais ce sont eux qui nous apportent, qui nous nourrissent, qui nous apprennent beaucoup...

Les enfants nous apportent énormément aussi. Être auprès d'eux peut désamorcer des situations difficiles. Le jeu permet de passer un moment, de faire tomber les masques, et j'ai remarqué que de simples discussions informelles pouvaient avoir beaucoup d'impact.

Et se dire qu'à travers leurs sourires, on sait qu'on leur a apporté quelque chose qui perdurera, quelque chose de beaucoup plus important qu'un simple moment passé à jouer ensemble...

## Vous n'êtes plus la jeune fille renfermée, qui manquait de confiance en elle...

Oh non, rester enfermé dans son propre petit vécu, ce n'est jamais bon... Aujourd'hui, je suis très ouverte, j'ai beaucoup de loisirs : j'ai repris la guitare, je dessine, j'écris également en ce moment et j'ai récemment découvert la callisthénie, discipline sportive de musculation au poids du corps ! J'aime aussi l'urbex, pour ce qu'il raconte des personnes qui ont vécu dans ces lieux abandonnés...



JENNY BELHASSEN - FLORIAN LEVY

# DUO CRÉATIF

Amis dans la vie, Jenny Belhassen et Florian Levy partagent aussi la créativité artistique dans leurs passions et professions respectives d'architecte d'intérieur et photographe designer. Pour Galice et le projet Seconde Vie, ils ont uni compétences marketing et artistiques en créant un univers chic, ou le verre recyclé se pare d'élégance en s'invitant sur les grandes tables.

## Jenny, vous n'avez pas toujours été architecte d'intérieur ?

Jenny Belhassen : si l'aménagement d'espaces et la décoration ont toujours été une passion, j'ai tout d'abord commencé dans le stylisme, en travaillant notamment en télévision, puis avec l'avènement du web marchand, j'ai été repérée par le patron de plusieurs sites de e-commerce pour lesquels j'ai lancé des produits, développé des marques, pendant de nombreuses années.

Il y a 8 ans, je suis revenue à mes premières amours : l'architecture d'intérieur pour laquelle j'ai repris mes études, avant de m'installer à mon compte sur la Côte d'Azur. J'ai fondé Maison Bejj il y a 4 ans.

## Florian, vous êtes artiste visuel et directeur créatif : qu'est-ce que cela recoupe ?

Florian Levy : Je suis né en Alsace mais je vis à Nice depuis 30 ans. J'ai commencé par les métiers de la bijouterie et en autodidacte, je me suis formé à la retouche photo et à l'infographie dans les années 2000. Photographie et retouche, graphisme, mais aussi conseil en communication, illustration ou peinture numérique, j'ai commencé à travailler

en B to B pour des clients dans des domaines aussi variés que l'industrie pharmaceutique ou le monde des artistes plasticiens.

## C'est l'une des premières fois où vous travaillez ensemble sur un même projet alors que vous êtes amis et que vous partagez même des bureaux à Nice ?

Jenny : oui, j'ai été sollicitée pour travailler sur la stratégie commerciale du lancement des produits Seconde vie. Ce n'est pas de l'architecture, mais c'est mon côté slasheuse, ou plutôt, comme on disait auparavant, « couteau suisse » !

J'ai travaillé sur le marketing autour de l'idée directrice de « faire revenir sur la table ce verre pour lui faire vivre d'autres moments d'exception ».

Florian : On est très heureux de se retrouver sur Seconde vie, pour lequel il a fallu créer un univers ; j'ai réalisé les photos, l'identité visuelle, autour d'une approche haut de gamme que nous devons donner à ce projet de recyclage : là, le travail du directeur artistique consistait tout d'abord à parvenir à donner un côté chic à... un cul de bouteille !

## Chez Galice, on entend déjà parler d'autres projets avec le concept de Seconde vie...

Jenny : oui, on voit grand, nous sommes super enthousiastes ! Actuellement, nous travaillons sur le marbre et sur la faisabilité de recycler des chutes de matériaux pour les amener à prendre la forme d'objets de décoration. Nous sommes au tout début de ce travail...

Florian : l'enjeu, une nouvelle fois, est de concilier un design simple avec des contraintes de fabrication liées aux personnes qui auront la charge de réaliser l'ensemble de ces objets. Tous ces projets ont beaucoup de sens : pour moi, l'humain est au centre de toute création...



### Découvrir...

L'univers  
de Florian  
[Florianlevy.com](http://Florianlevy.com)

L'univers  
de Jenny  
[maisonbejj.com](http://maisonbejj.com)



“ Choisir nos produits, c'est donner une seconde vie aux matériaux, soutenir l'artisanat et l'insertion tout en encourageant une consommation plus responsable. ”



# Jenny BELHASSEN & Florian LEVY

“ On est très heureux de se retrouver sur Seconde vie, pour lequel il a fallu créer un univers ; j'ai réalisé les photos, l'identité visuelle, autour d'une approche haut de gamme que nous devons donner à ce projet de recyclage ”



Guillaume  
**DARNAJOU**



**Découvrir...**

Les créations de Guillaume  
[www.otra-design.com](http://www.otra-design.com)

“ Pour moi, l'écoconception n'est pas un argument commercial : c'est indispensable et dans mon état d'esprit, cela devrait même être une norme ! L'esthétique rationalisée d'un objet industriel amène à une simplicité, un design élégant, intemporel... ”



GUILLAUME DARNAJOU

# RECYCLER LE DESIGN

Entre éthique, savoir-faire et créativité, Guillaume Darnajou conçoit son travail de designer autour d'une esthétique rationnelle et sur la notion d'écoresponsabilité.

Une signature et une approche technique qu'il a pu mettre au service du process de fabrication industrielle des produits « Seconde vie », issus de verre recyclé.

## G uillaume, quel est votre parcours ?

Je suis originaire de Grenoble, j'ai fait des études de Design Produit à Toulon, puis je suis parti au Canada pendant sept ans pour me former au design industriel.

En Europe, l'ergonomie, le dessin, l'objet, ont une vraie importance ; au Canada, l'ingénierie est privilégiée. Là-bas, je me suis très vite orienté vers l'upcycling et nous avons créé avec ma compagne la société Otra Design en 2010 (Otra, pour « On The Road Again »). Nous étions étudiants et sans beaucoup de moyens mais avec l'envie de créer et de commencer à faire du commerce. Dans mon process de développement et ma sensibilité, j'ai toujours considéré le design avec une approche industrielle plus qu'artisanale. Industrialiser le recyclage de déchets m'intéressait donc : nous optimisons tous les déchets pour y associer un process de fabrication et commencer à monter en série. Nous avons fait des bijoux avec des chambres à air de camion, des luminaires avec des affiches de métro...

## Les produits éco-responsables sont en vogue...

Oui, mais faire du recyclage, ce n'est pas surfer sur un effet de mode, cela n'a pas de sens... Pour moi, l'écoconception n'est pas un argument commercial : c'est indispensable et dans mon

état d'esprit, cela devrait même être une norme ! L'esthétique rationalisée d'un objet industriel amène à une simplicité, un design élégant, intemporel...

Aujourd'hui, nous proposons principalement des objets de décoration issus de matériaux biosourcés. Revenu en France, j'ai travaillé comme graphiste dans une société d'événementiel où j'ai lancé un projet qui avait pour but de valoriser les déchets de production liés aux événements, mais le Covid est passé par là. Je me suis donc installé comme designer indépendant.

## Quelle est votre implication dans le projet « Seconde Vie » ?

J'ai rencontré Séverine Montel et j'ai tout de suite adhéré au projet de Seconde Vie ! J'ai déjà une dizaine d'idées pour la suite... Mon intervention portait sur la fabrication : on travaille sur des personnes qui sont éloignées de l'emploi depuis un certain temps, qui ne sont pas formées pour couper du verre. Le process de fabrication doit être accessible au plus grand nombre. Mon mandat principal consistait à réfléchir sur la manière de former des gens en soutenant cette forme d'économie sociale et solidaire. Il fallait trouver les outils, les machines.

Nous voulions entrer dans un process industriel avec une découpe des tâches pour industrialiser le process.

Le cahier des charges était clair : économie de moyens, maximisation du produit final. Et en B to B, c'est intéressant de ne pas passer par des distributeurs : tout le monde est gagnant.

## Quel accueil a été réservé à ces produits ?

Je crois qu'une dizaine de clients a déjà passé commande de plusieurs centaines de verres. Cela correspond très bien à l'état d'esprit des PME et de leur politique RSE, qui offrent des cadeaux d'entreprises qui ont du sens... et pas des objets en plastique importés de Chine !

On sort des cadres de la simple recyclerie avec une valeur ajoutée forte : soutenir les personnes qui fabriquent ce produit, en valorisant leur travail.



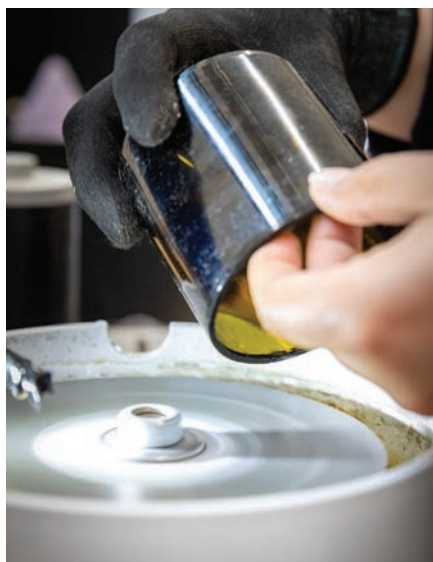
SECONDE  
VIE

La boutique  
SECONDE VIE



secondevie.galice06

“ Les produits "Seconde Vie", issus de verre recyclé, correspondent très bien à l'état d'esprit des PME et de leur politique RSE, qui offrent des cadeaux d'entreprises qui ont du sens... et pas des objets en plastique importés de Chine ! ”



ELISDA BEAUCHEIX

# FAIRE DU BEAU, faire du bien

Elle illumine les locaux et les gens chez Galice : Elisda Beaucheix -arrivée de La Réunion, a posé ses valises à Nice et met aujourd'hui ses talents d'architecte d'intérieur au service des habitants des quartiers difficiles, réunis autour de projets de décoration et de réappropriation d'espaces. A la clé : des sourires, des découvertes, de l'engagement et des lieux partagés dont tout le monde est fier.

## Elisda, quel est votre parcours ?

Elisda Beaucheix : D'origine réunionnaise, je suis arrivée à Nice il y a deux ans et demi. Après 12 années en banque à Paris puis comme directrice de trois agences bancaires à La Réunion, j'ai ressenti le besoin de faire un « métier passion » ! J'ai toujours eu une fibre artistique, je me suis dit : je sais gérer, j'ai été conseillère entreprises, pourquoi ne pas créer ma boîte ? j'ai commencé par l'art floral avec des décorations de vitrines, des mariages, puis des intérieurs de maisons. Autodidacte, j'ai voulu me structurer et j'ai décidé de quitter La Réunion pour venir me former sérieusement en architecture d'intérieur. Mon mari a été muté à Nice, je l'ai suivi et j'ai pu assez vite travailler avec un architecte reconnu, Steve Baldini puis créer mon entreprise, BO Architecte d'intérieur. Après plusieurs projets à Nice, via mon réseau, j'ai rencontré Séverine Montel. Elle m'a dit : « tu es un vrai rayon de soleil, tu es pleine d'énergie, nous avons besoin de gens comme toi pour accompagner les personnes en réinsertion, en donnant du sens à ce que l'on fait ! ». C'est exactement pour cela que je travaille : pour faire du beau, mais surtout, pour faire du bien...

## Quels étaient les objectifs de votre première mission avec Galice ?

L'an dernier, je suis donc intervenue sur une mission, une « summer session » pour des adolescents des Liserons. Il s'agissait de la

redécoration d'une salle informatique d'un espace multi associatif. Le quartier des Liserons compte 2000 habitants, il est gangrené par le trafic de drogue et des projets comme ça, c'est un vrai bol d'air pour les jeunes...

L'objectif : faire une initiation au métier d'architecte d'intérieur, leur donner envie, leur faire découvrir l'art, apprendre le DIY (do it yourself), apprendre le recyclage... Faire un concept, des plans, apprendre à rechercher sur internet en utilisant un champ sémantique approprié, connaître les termes techniques de l'architecture...

## Qu'est-ce que les jeunes ont retenu de cette expérience ?

J'ai été impressionnée par leur intérêt et leur engagement. Ils ont appris le marouflage, la peinture, à respecter le matériel et les

matériaux utilisés, à travailler en équipe et finalement, à se réapproprier un lieu qui était « éteint ». Quand leur donne envie et qu'on leur explique que tout ceci a un sens, ils adhèrent et ils sont super motivés !

## D'autres interventions ?

On travaille actuellement sur l'espace de vie des Colibris, dans le quartier de Bon Voyage, pour décorer une ancienne crèche qui deviendra une halte-garderie. En attendant les financements qui vont nous permettre de meubler l'intérieur, nous nous réapproprions les lieux avec les mamans du quartier.

Toutes ensemble, nous avons appris à créer un concept, autour d'un thème qui leur était cher : « la nature imaginaire ». Après ce travail de recherche, nous avons convenu que toutes ces mamans avaient besoin d'évasion... Nous sommes en train de travailler sur de la décoration éphémère mais certains supports pourront être conservés après la rénovation des lieux.

## Qu'avez-vous découvert de tout ceci ?

L'expérience humaine était tellement forte, enrichissante... Quand on accorde de l'importance aux gens, ils vous le rendent tellement. Je crois que cela éveille leur curiosité, leur sens créatif. Et ça permet de rendre accessible le beau à tout le monde...

“ Nous aménageons une ancienne crèche du quartier Bon Voyage en halte-garderie, en impliquant les mamans du quartier, en attendant les financements pour l'équipement. ”



# Elisda BEAUCHEIX

“ L'expérience humaine est tellement forte, enrichissante... Quand on accorde de l'importance aux gens, ils vous le rendent tellement. ”



## Découvrir...

le travail d'Elisda :  
BO Architecte  
d'intérieur



[bo.architecture.interieur](https://www.instagram.com/bo.architecture.interieur)





# SERVICES AUX ENTREPRISES & MOBILITÉ

Les entreprises au service du public et en B to B, dans tous les secteurs d'activité



TRANSMISSION D'ENTREPRISE

## LA FABRIQUE À REPRENDRE :

transformer la transmission en levier économique territorial

Lors des dernières Entrepreneariales, Éric Ciotti, Maire de Nice et Président de la Métropole Nice Côte d'Azur, Jean-Pierre Savarino, Président de la CCI Nice Côte d'Azur, et Franck Cannata, Président de l'UPE06, en présence de Pierre Ippolito, Vice-Président de la Métropole délégué au développement économique, ont officiellement lancé La Fabrique à Reprendre : un dispositif collectif inédit destiné à faire de la transmission d'entreprise un levier stratégique pour l'économie du territoire.

**L**a Fabrique à Reprendre est le lieu ressource de la cession-reprise sur la Métropole Nice Côte d'Azur. Initiée par la Métropole et portée en partenariat avec la CCI Nice Côte d'Azur et l'UPE06, elle vise à fédérer et coordonner l'ensemble des acteurs locaux de la transmission autour d'une ambition commune : faire de chaque projet de cession une transmission réussie. Son principe distinctif : intervenir tôt, à 2 ou 3 ans avant la cession. C'est là que se joue véritablement la réussite d'une transmission — bien avant la mise en vente effective. Trois piliers fondent la démarche :

- 1. Anticiper** : accompagner les dirigeants en amont, quand il est encore temps d'augmenter la valeur de l'entreprise, de réduire la dépendance au dirigeant et de structurer la transition.
- 2. Aligner** : faire converger le projet de vie du dirigeant, le projet de l'entreprise et les intérêts du territoire.
- 3. Financer** : rendre les projets de transmission plus attractifs et finançables, en s'appuyant sur les dispositifs existants (BPIFrance, Réseau Entreprendre, Initiative Côte d'Azur...).

### Qu'est ce qui est proposé ?

La Fabrique à Reprendre s'adresse en priorité aux dirigeants de TPE et PME âgés de 55 à 65 ans. Elle leur propose un parcours structuré, confidentiel et opérationnel :

- **Un diagnostic transmission** « Êtes-vous prêt à transmettre ? » : pour identifier les points de vigilance et établir une première feuille de route.
- **Un programme transmission réussie** accompagnement stratégique sur 6 mois : valorisation, structuration financière, préparation humaine, réduction de la dépendance au dirigeant.
- **Un service de matching & orientation** : pour qualifier les projets, mettre en relation cédants et repreneurs, et orienter vers les bons partenaires.



“ Le principe distinctif du dispositif : intervenir tôt, à 2 ou 3 ans avant la cession. C'est là que se joue véritablement la réussite d'une transmission — bien avant la mise en vente effective. ”

- **Des masterclasses en petit comité** : autour des sujets clés : valorisation, fiscalité, financement, psychologie du dirigeant.
- **Des Permanences d'experts** : des rendez-vous confidentiels et opérationnels, pour des conseils ciblés et une orientation immédiate.

La Fabrique à Reprendre ne vend pas des entreprises et ne se substitue pas aux experts métiers. Son rôle est de **coordonner les parcours, orienter vers les bons interlocuteurs et simplifier les démarches** pour les dirigeants engagés dans une réflexion de transmission.

### Vous êtes dirigeant(e) et envisagez de transmettre votre entreprise ?

Contactez le Service Appui aux Entreprises de la Métropole Nice Côte d'Azur : [business@nicecotedazur.org](mailto:business@nicecotedazur.org)

## LOCATION DE VEHICULES

# TOOSLA POURSUIT SON DÉVELOPPEMENT à Nice, Cannes et Antibes

Créé en 2016, Toosla a pour ambition de devenir un acteur majeur de la « révolution » de la mobilité durable en proposant un service de location courte durée de voitures simple et efficace.

➤ Son objectif : favoriser la mobilité de demain en levant tous les « irritants » du secteur grâce à son modèle sans agence, sa plateforme digitale et son offre large de véhicules à faible émission. Après Nice Aéroport, déjà opérationnel, l'ouverture de Nice Gare, Cannes Gare et Antibes Gare permet désormais à Toosla de couvrir les principaux points d'entrée et bassins de mobilité de la Côte d'Azur. Le Groupe renforce ainsi sa présence sur un territoire particulièrement dynamique à l'approche de la saison estivale, période durant laquelle la région accueille chaque année plusieurs centaines de milliers de voyageurs français et internationaux. Cette densification du réseau permet à Toosla de proposer une continuité de service entre gares, centres-villes et aéroports tout en renforçant la visibilité et l'accessibilité de son offre de mobilité digitale. Toosla Connect : une expérience 100%



digitale centrée sur les nouveaux usages. À travers ces nouvelles ouvertures, Toosla poursuit le déploiement de Toosla Connect, l'expérience de location 100 % digitale développée par le Groupe afin de répondre à l'évolution des usages clients : réservation mobile, accès aux véhicules 24h/24 et 7j/7, parcours entièrement digitalisé (sans

comptoir, sans paperasse). L'objectif du Groupe est de proposer une expérience de mobilité plus fluide, plus rapide et plus flexible, adaptée aux nouveaux standards attendus par les voyageurs et les utilisateurs urbains.

➤ [booking.toosla.com](https://booking.toosla.com)

## TRANSPORT ROUTIER

# TRUCKLY, UNE SOLUTION pour monétiser les cabines de poids lourds

Alors que le transport routier, pilier vital qui assure 90 % des flux en France, voit ses marges se réduire et que de nombreux territoires restent privés d'alternatives de transport public, l'aixois Truckly déploie la première solution de co camionnage pour monétiser les cabines vides des poids lourds.

➤ Portée par les entrepreneures Marion Choppin et Diana Bajora à Aix-en-Provence, la plateforme Truckly connecte l'espace inexploité des cabines de poids lourds, un gisement dormant estimé à 24 milliards d'euros par an en Europe\*, aux besoins de mobilité locale, transformant une infrastructure existante en un levier de profit immédiat pour les transporteurs.

Pour la première fois, la logistique lourde s'ouvre à l'économie collaborative en transformant les cabines de camions en une offre de mobilité partagée inédite. Sur des corridors pilotes comme Clermont-Ferrand-Lyon ou l'axe Avignon-Bordeaux, la plateforme permet à un voyageur de réserver une place vacante en cabine pour un tarif environ 45 % moins cher que le train.



Diana Bajora et Marion Choppin, fondatrices de Truckly

## Partage de valeur

Pour Marion Choppin, cofondatrice de Truckly, les enjeux sont nombreux : « Ce que nous portons, c'est un véritable projet de société : valoriser un actif qui dort déjà, redonner de la flexibilité budgétaire aux entreprises et briser la solitude des professionnels de la route sur les territoires délaissés par les infrastructures classiques. Notre priorité absolue était de concevoir un système sans contrainte pour les planificateurs, capable de s'intégrer dans leur quotidien sans jamais le perturber. »

Cette mécanique s'appuie sur un partage de valeur automatique : la plateforme retient une commission standard de marketplace, tandis que le reste du flux financier est directement redistribué au transporteur et à son conducteur. Pour le conducteur, l'accueil d'un passager se traduit par un gain de pouvoir d'achat pouvant atteindre 1500 euros par an et une rupture de l'isolement au quotidien. Du côté des transporteurs, l'intégration technique de la web-app Truckly prend moins d'une semaine et garantit une fluidité opérationnelle totale aux équipes d'exploitation. Sans jamais modifier les tournées logistiques initiales, le dispositif génère ainsi un revenu additionnel net allant jusqu'à 15 000 euros par an pour une flotte de 15 camions, un modèle pragmatique qui a déjà convaincu des acteurs de référence tels que HMD International, GTY ou Provence Astouin.

➤ [www.truckly.io](https://www.truckly.io)

\*estimation réalisée par Truckly, se basant sur le parc de camions longue distance, leur kilométrage annuel moyen et un prix moyen de 0,10 € par km pour une place en cabine.

## INNOVATION - SECURITE AERIENNE

# MBAVIATION SÉCURISE LA NUMÉRISATION des preuves de compétences

Dans le secteur aérien, vérifier l'authenticité d'un diplôme ou d'une certification peut être long et complexe. Pour répondre à ce défi, le niçois MBAviation, en partenariat avec Kepler Aviation et Gambia International Airlines, a testé en Gambie un nouveau système de certificats de formation numériques.

Le principe est simple : chaque attestation est dotée d'un QR code qui permet de contrôler instantanément son authenticité. Derrière cette technologie se trouve la blockchain, utilisée non pas pour stocker les données personnelles des salariés, mais pour garantir que le document n'a pas été modifié et qu'il provient bien de son émetteur d'origine.

### Multiplés applications

Pour les entreprises, les bénéfices sont concrets : réduction des risques de fraude, gain de temps lors des recrutements ou des audits, et simplification des contrôles réalisés par les employeurs, organismes de formation ou autorités de régulation. Un simple scan suffit pour vérifier la validité d'un certificat, sans échanges administratifs fastidieux.



Cette expérimentation illustre une tendance de fond : la numérisation des preuves de compétences et des parcours professionnels. Au-delà du secteur aérien, ce type de solution pourrait intéresser de nombreuses organisations souhaitant sécuriser leurs certifications et fluidifier leurs processus RH. Pour MBAviation et ses partenaires, ce projet pilote ouvre également la voie à de nouveaux programmes de formation et au développement de réseaux de formateurs accrédités, notamment en Afrique de l'Ouest.

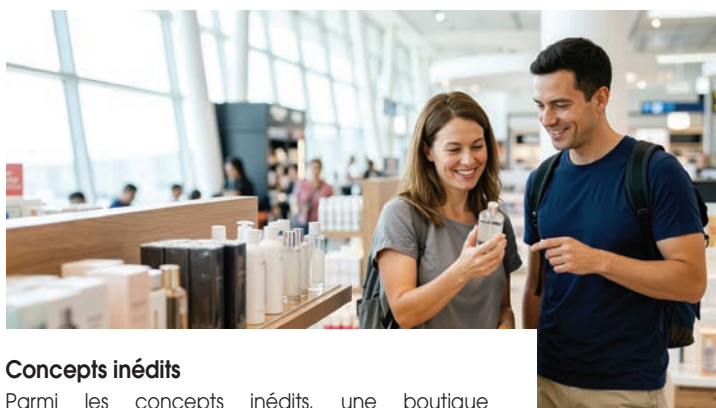
[mbaviation.eu](https://mbaviation.eu)

## AEROPORT NICE COTE D'AZUR

## UNE OFFRE COMMERCIALE entièrement renouvelée

L'aéroport Nice Côte d'Azur a achevé le renouvellement complet de son offre commerciale, après un chantier de 18 mois initié en septembre 2023. Les 42 espaces de commerce et de service des trois terminaux ont été repensés, sur une surface de 6 300 m<sup>2</sup>.

Franck Goldnadel, Président du Directoire des Aéroports de la Côte d'Azur précise : « L'Aéroport Nice Côte d'Azur présente une double spécificité : être la porte d'entrée d'un territoire d'exception, mondialement connu et reconnu, mais également de se penser et de se vivre comme le laboratoire de l'aéroport de demain. Cela se retrouve naturellement dans notre nouvelle offre de commerces qui propose une expérience atypique, aux couleurs et senteurs de la Riviera, mais également des espaces de vente et des concepts totalement inédits dans un aéroport français. ». La nouvelle offre revendique la singularité de la Côte d'Azur. Des marques de renommée mondiale dans la maroquinerie, la mode et la parfumerie, absentes de tout autre aéroport français hors Paris, sont désormais présentes à Nice. Le positionnement mêle enseignes premium et luxe, marques de niche en parfumerie, produits du terroir et savoir-faire méditerranéen.



### Concepts inédits

Parmi les concepts inédits, une boutique multimarques de luxe propose des articles de seconde main, intégrant la dimension RSE directement dans l'offre commerciale. Sur le segment des « travel essentials », un opérateur expérimente un nouveau concept associant des catégories de produits inattendus en collaboration avec des marques reconnues sur leurs marchés respectifs. Les centres de services des terminaux 1 et 2 ont été entièrement reconstruits et agrandis, avec une palette de prestations élargie.

Candice Cadreils, directrice de la BU Commerciale des Aéroports de la Côte d'Azur : « Ces dix-huit mois de travaux traduisent notre ambition d'offrir à toutes nos catégories de passagers, de loisir ou d'affaires, en solo, couple ou famille, une expérience de

“ Venir ou partir de Nice ne doit pas ressembler à n'importe quel voyage. Nous avons réussi à attirer ou fidéliser des marques iconiques de l'excellence française qu'un voyageur ne trouvera pas dans un autre aéroport. ”

voyage unique, surprenante et innovante. Venir ou partir de Nice ne doit pas ressembler à n'importe quel voyage. Nous avons réussi à attirer ou fidéliser des marques iconiques de l'excellence française qu'un voyageur ne trouvera pas dans un autre aéroport. Cela traduit la grande confiance qui nous unit à nos partenaires, historiques ou nouvellement arrivés. »

Ce renouvellement complète les investissements récents sur la plateforme niçoise : extension du Terminal 2 inaugurée en avril 2026 (+23 000 m<sup>2</sup>, capacité portée à 18 millions de passagers), médaille d'Or EcoVadis (83/100, top 1 % du secteur), 7 liaisons directes vers les Etats-Unis et plus de 130 destinations pour l'été 2026.

## CATALYSEUR D'INTELLIGENCE

# PÔLE ALPHA : la machine est lancée

Inauguré en janvier, le pôle Alpha, vitrine de l'innovation internationale de la technopole, rassemble déjà 60 startups en IA, cybersécurité, GreenTech, Deeptech et HealthTech. Un hub dynamique réunissant startups, grands groupes, chercheurs, écoles et institutions autour d'un objectif commun : accélérer les innovations de demain.

Le site accueille également 1200 m<sup>2</sup> dédiés à l'enseignement supérieur et à la recherche pour Eurecom / Institut Mines Télécom, ainsi qu'un espace de 1.000 m<sup>2</sup> consacré à l'intelligence artificielle pour la Maison de l'IA (MIA), du Département des Alpes-Maritimes. Sous la direction de José Ammendola, avec déjà plus de 130.000 personnes sensibilisées à l'intelligence artificielle, la MIA -nouvelle mouture- offre à chacun de s'approprier cette révolution technologique, au travers d'espaces de démonstration et d'initiation, autour d'une mission claire : aider les maralpains à comprendre mais aussi à choisir les usages de l'IA qui permettent d'améliorer les conditions de vies humaines, tout en prenant part à leur développement.

### Des startups déjà influentes

Le Pôle Alpha, catalyseur d'intelligence, accueille déjà 60 startups qui travaillent sur des innovations aussi diverses que révolutionnaires : Somanity conçoit

par exemple des exosquelettes médicaux intelligents pour la rééducation et l'accompagnement des patients, à la croisée de la robotique, de la santé et du soin. La startup Pearcode travaille sur l'archivage de données sur ADN synthétique avec une capacité annoncée un milliard de fois supérieure aux disques durs traditionnels ; Cœur-Net développe une technologie d'authentification continue par rythme cardiaque destinée à remplacer mots de passe et badges, avec des applications concrètes en cybersécurité...

Avec ce nouvel outil qui accroît sa visibilité, Sophia Antipolis jouit d'une attractivité décuplée, par ailleurs magistralement saluée par la tech internationale, qui a pris la décision d'accueillir en octobre le 43<sup>e</sup> Congrès mondial de l'IASP (International Association of Science Park). Une candidature qui a été préférée pour cette édition à celles de Dhahran (Arabie Saoudite) ou Edmonton (Canada).

➤ [www.sophia-antipolis.fr/alpha-sophia-antipolis/](http://www.sophia-antipolis.fr/alpha-sophia-antipolis/)



### EN CHIFFRES

<b>8500 m<sup>2</sup></b> De superficie	<b>1 000 m<sup>2</sup></b> Dédiés à la MIA, unique en France
<b>60</b> Startups hébergées	<b>1 200 m<sup>2</sup></b> Pour Eurecom/ Institut Mines Télécom
<b>7</b> Partenaires	
<b>3</b> Incubateurs	

## ELECTRONIC DESIGN AUTOMATION

# CADENCE RENFORCE son implantation à Sophia Antipolis

S'ils sont présents à Sophia Antipolis depuis presque 30 ans (1997), les américains de Cadence avaient jusqu'ici connu une croissance de leurs effectifs relativement mesurée, passant d'une vingtaine à près de 70, avant d'intégrer l'activité de propriété intellectuelle (IP) de base d'Arm Artisan.

Cadence est l'un des leaders mondiaux de l'Electronic Design Automation (EDA) et des jumeaux numériques, pionnier dans l'application de logiciels de calcul pour accélérer l'innovation dans la conception technique, des puces aux systèmes. Avec plus de 14.000 collaborateurs dans le monde, Cadence s'appuie sur une forte culture d'ingénierie et une expertise reconnue en recherche et développement. En 2025, l'entreprise a réalisé un chiffre d'affaires de 5,3 milliards de dollars, témoignant de sa croissance soutenue et de la confiance durable de ses clients à l'échelle mondiale.

### Echanger autour des différents métiers, co-innover...

Et à Sophia Antipolis, Cadence a ouvert depuis le printemps un nouveau chapitre de son histoire en intégrant de nouveaux locaux de près de 2.200 m<sup>2</sup>, offrant à ses équipes de pouvoir échanger et travailler autour de ses différents métiers : calcul haute performance, semi-conducteurs, IA...



Jean-Pierre Mascarelli, représentant la Fondation Sophia Antipolis, Olivier Arnaud, directeur du site sophilopolitain Cadence, Arthur Menguy, adjoint au maire de Valbonne délégué au développement économique de la technopole et Boyd Phelps, vice président de Cadence

Laboratoire de test, infrastructure de R&D avancée, espaces de co-innovation, le site est également pensé pour accueillir des effectifs en croissance. Construit et meublé par les acteurs locaux Valimmo REIM et Burostock, ce nouveau vaisseau amiral profite d'un bel environnement naturel, de terrasses et jardins aménagés qui participent également au bien-être des salariés

accueillis. A ce titre, Cadence France se classe n°19 du palmarès Great Place To Work® – Best Workplaces France, attestant de l'excellence de son environnement de travail, de la qualité du management et de l'engagement de ses équipes.

➤ [cadence.com](http://cadence.com)

CYBERSECURITE

# SQUAD INTÈGRE LØVELL CONSULTING

Le groupe Squad, spécialiste français de la cybersécurité, annonce l'intégration de Løvell Consulting, cabinet de conseil fondé en 2019 et expert en gouvernance, gestion des risques et conformité (GRC), résilience et gestion des identités (IAM).

➤ Cette opération permet à Squad de compléter son offre technique par une expertise en conseil stratégique.

Pour Fabien Guillaume, cofondateur de Løvell, l'objectif reste de faire du conseil cyber « avec exigence et sans complexité inutile », tandis que ce rapprochement doit permettre d'accompagner les clients sur des projets « plus structurants ». Même ambition chez Squad : « adresser la cybersécurité globalement » et renforcer progressivement son offre, souligne son CEO Marc Brua.

### 300 collaborateurs en recrutement

Cette acquisition s'inscrit dans une stratégie de croissance engagée avec les rachats de Newlode et Scassi en 2024. Créé en 2011, Squad compte aujourd'hui plus de 850 experts, 11 agences en France et 3 implantations à l'international. Le groupe vise un chiffre d'affaires de 135 M€ en 2026 et prévoit de recruter 300 collaborateurs supplémentaires.



L'opération intervient alors que les nouvelles réglementations (NIS2, DORA, AI Act) renforcent les exigences en matière de gouvernance, de gestion des risques et de sécurisation des systèmes d'IA. Selon Éric Guillerm, président de Squad, la résilience doit être intégrée dès la définition de la stratégie cybersécurité. Avec Løvell, le groupe estime disposer désormais de tous les leviers pour déployer cette approche auprès de ses grands comptes et poursuivre son ambition de devenir un acteur de référence à l'échelle européenne.

### SQUAD EN CHIFFRES

**850**

Experts

**11**

Agences en France

**135 M€**

De CA visés en 2026

**3**

Implantations à l'international

➤ [www.squadgroup.com](http://www.squadgroup.com)

AROMES

# MANE ACQUIERT FROMATECH

Le groupe grassois Mane, spécialiste des arômes et parfums, annonce l'acquisition de Fromatech Ingredients B.V., société néerlandaise fondée en 1995 et reconnue pour son expertise dans les solutions aromatiques salées et les ingrédients fonctionnels.

➤ Présente dans plus de 70 pays, Fromatech réalise environ 70 % de son activité dans la région Moyen-Orient et Afrique du Nord (MENA), un marché en forte croissance.

Cette opération constitue la deuxième acquisition de Mane depuis le début de l'année, après Chemosensoryx Biosciences. Elle vise à renforcer la présence du groupe sur des zones stratégiques, tout en élargissant son portefeuille de solutions et son réseau international. Fromatech dispose de deux sites aux Pays-Bas et de filiales à Dubaï, en Pologne, en Serbie et en Allemagne, ainsi qu'une implantation commerciale en Jordanie.

### Spécialistes du « clean label »

L'entreprise est notamment reconnue pour ses capacités R&D dans les domaines du « clean label » (une démarche volontaire revendiquée par des industriels de l'agro-alimentaire qui veulent proposer



des produits sains et éco-responsables), du végétan, du halal ou encore de la réduction du sel, du sucre et des matières grasses.

Mane prévoit une intégration progressive afin de préserver « l'identité et le modèle » de Fromatech tout en développant des synergies ciblées. Pour Samantha Mane, cette acquisition s'inscrit dans une stratégie de croissance sur des « marchés à fort potentiel ». Entreprise familiale indépendante, Mane figure parmi les cinq leaders mondiaux des arômes et parfums.

L'entreprise Fromatech est notamment reconnue pour ses capacités R&D dans les domaines du « clean label », du végétan, du halal ou encore de la réduction du sel, du sucre et des matières grasses.



### MANE EN CHIFFRES

**8 500**

Collaborateurs

**31**

Sites de production

**54**

Centres de R&D,

**41**

Pays

➤ [www.mane.com](http://www.mane.com)

BPIFRANCE

# PRÈS DE 7.000 ENTREPRISES RÉGIONALES soutenues l'an dernier

En 2025, Bpifrance en région Provence-Alpes-Côte d'Azur a soutenu 6 916 entreprises à hauteur de 1,9 Md€, permettant de mobiliser 5,3 Md€ de financements publics et privés.

**B** pifrance est un groupe public au service du financement et du développement des entreprises, agissant en appui des politiques publiques conduites par l'Etat et par les régions : Bpifrance est un instrument de la politique régionale.

En ce sens, Bpifrance travaille en partenariat avec les régions pour développer une offre de soutien aux entreprises adaptée aux priorités des territoires. Les régions sont ainsi les partenaires privilégiés de nombreux outils de financement des entreprises (garantie, cofinancement, innovation, fonds régionaux d'investissement partenaires...) et d'accompagnement (international, conseil, accélérateurs).

### Des prêts « Climat » en hausse

Le soutien aux secteurs principaux du plan stratégique a été activé. Ainsi, en Provence-Alpes-Côte d'Azur, le soutien financier aux projets industriels stratégiques a atteint 170 M€ en 2025, au bénéfice de 531 entreprises, afin de répondre aux enjeux de croissance et de transformation. Sur le climat, le soutien massif à la Transition Ecologique et Energétique des entreprises s'est poursuivi en 2025 avec un montant des Prêts Climat accordés qui a plus que doublé à 36 M€. Par ailleurs, 266 entreprises sont engagées dans la communauté du Coq Vert, qui fêtera ses 5 ans en 2026. Lancée en 2020, la communauté du Coq



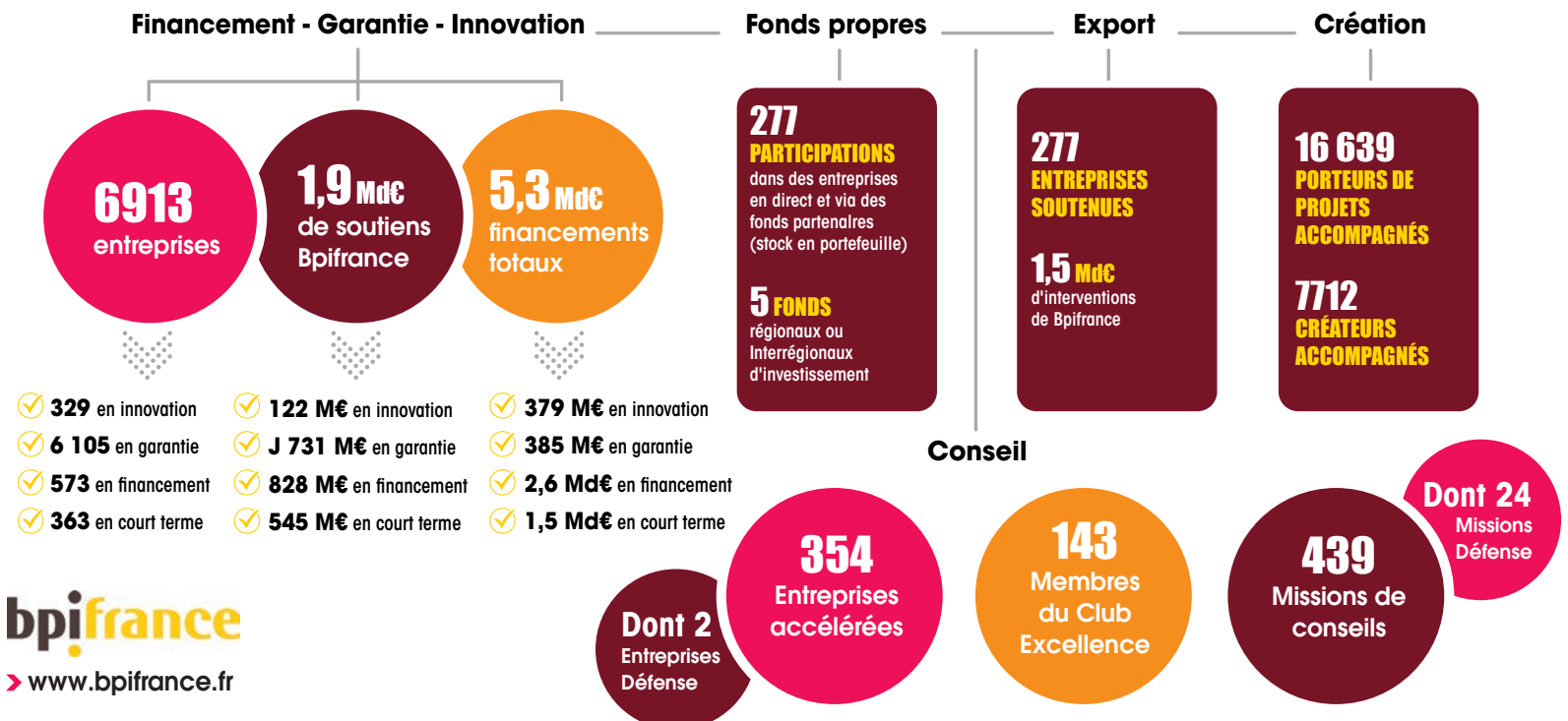
Vert permet à ses membres de continuer de se former sur le sujet de la transition écologique et énergétique. Elle s'inscrit dans la dynamique du Plan Climat porté par Bpifrance. Un dispositif qui a déjà mobilisé 40 milliards d'euros entre 2020 et 2024 et qui prévoit 35 milliards supplémentaires d'ici à 2029 pour accélérer la mise en transition des entreprises, soutenir les offreurs de solutions vertes et amplifier les financements et les investissements de la filière des énergies décarbonées.

### L'entrepreneuriat pour tous

Dans la continuité du programme « Entrepreneuriat Pour Tous » lancé en 2024, le programme « Entrepreneuriat Quartiers 2030 » vise à poursuivre et intensifier les actions de soutien en faveur des entrepreneurs des Quartiers prioritaires de la Politique de la Ville (QPV). En 2025, le programme a permis d'accompagner 9 877 entrepreneurs des quartiers en Provence-Alpes-Côte d'Azur. « En 2025, Bpifrance confirme son rôle de partenaire incontournable des entrepreneurs de Provence-Alpes-Côte d'Azur. Avec 6 916 entreprises accompagnées et 5,3 Md€ de financements mobilisés, nous réaffirmons notre engagement au service de l'industrie, de la transition climatique et de l'entrepreneuriat dans les quartiers prioritaires. La dynamique est là : les Prêts Climat ont plus que doublé, les investissements ont atteint des niveaux records et près de 10 000 entrepreneurs des quartiers ont été touchés par nos actions. Bpifrance est, plus que jamais, le moteur du développement économique de la région, aux côtés de ceux qui entreprennent et innovent pour construire les territoires de demain » a déclaré Nicolas Magenties, Directeur régional de Bpifrance en Provence-Alpes-Côte d'Azur.

“ Bpifrance est, plus que jamais, le moteur du développement économique de la région, aux côtés de ceux qui entreprennent et innovent pour construire les territoires de demain ”

Nicolas Magenties, Directeur régional de Bpifrance en Provence-Alpes-Côte d'Azur



## AGENDA

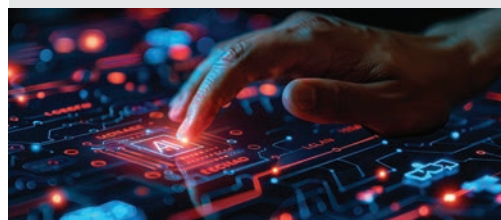


➤ **SALON**  
**2.000 acteurs du**  
**« Bien vieillir » à Cannes**  
**14 et 15 septembre**

Le Festival SilverEco Bien Vieillir se tiendra les lundi 14 et mardi 15 septembre 2026 au Palais des Festivals de Cannes.

Deux jours, 2 000 acteurs du bien vieillir réunis, 50 pays représentés, 6 congrès internationaux, un grand forum expo, 30 tables rondes et ateliers experts, plus de 15 Trophées et Awards, et la soirée de gala SilverNight. Au programme : prévention et santé, autonomie, proches aidants, logement et cadre de vie, lien social, innovations du quotidien. Des solutions déjà déployées sur le terrain, partagées par celles et ceux qui les font vivre.

➤ [silvereco.net](http://silvereco.net)



➤ **FORMATION IA**  
**Une journée pour tout comprendre**

Vous souhaitez intégrer l'Intelligence Artificielle dans votre entreprise ? Le temps d'une journée venez acquérir des compétences en matière d'IA générative et appréhender les concepts techniques liés aux outils dans divers contextes professionnels.

Les objectifs de la formation sont multiples : fournir une compréhension des principes fondamentaux de l'IA, développer des compétences pratiques en matière de développement et d'application de solutions d'IA Générative et vous préparez à intégrer des technologies d'IA Générative dans vos projets professionnels. Plusieurs modules rythment la journée : **Comprendre l'IA** : Définir et énumérer les types d'IA et Applications de l'IA dans différents secteurs ; **Identifier les opportunités et le périmètre de l'IA dans l'entreprise** ; Maîtriser le prompting avancé : **savoir rédiger un prompt**, appliquer des études de cas personnalisés ; **Mettre en œuvre de l'IA** donc pratiquer l'enseignement appris lors des ateliers pratiques : génération de contenus (vidéo, textuel, images, tableaux, logos etc.), aide à l'organisation quotidienne ; **Connaître les limites de l'IA**. Énoncer les aspects éthiques, juridiques et RGPD

Plus d'Infos : CCI Nice Côte d'Azur 20 Bd Carabacel à Nice - 04 93 13 73 00

➤ [cote-azur.cci.fr](http://cote-azur.cci.fr)

## ARTISANAT &amp; EMPLOI

# MÉTIERS DE L'OUVERTURE : on recrute

Stores, volets, portails, portes automatiques piétonnes et industrielles : ces secteurs connaissent une forte dynamique de croissance en région PACA. La preuve : 175 postes sont à pourvoir tous contrats confondus. C'est le constat qu'établit le Groupement Actibaie, organisation professionnelle qui représente ces métiers, à l'issue d'une enquête menée auprès de 31 entreprises régionales.

**L**e secteur de la fabrication, installation et maintenance des volets, stores, portes et portails connaît un fort dynamisme dans la région Paca, notamment en raison des enjeux liés au réchauffement climatique et à la problématique du confort d'été. Pour cause ; les logements économes représentent encore 26 % des biens du territoire (logements classés en E, F ou G).

Plus du tiers des entreprises interrogées déclarent avoir créé de nouveaux postes au cours des 24 derniers mois. La croissance de l'activité est d'ailleurs citée comme premier motif de recrutement par 51 % des entreprises, loin devant le turnover (32 %) ou les départs à la retraite (22 %).

qui sont les plus recherchés, mais les entreprises recrutent aussi des commerciaux ou encore des profils administratifs.

« Notre secteur crée des emplois, consacre de l'importance à la formation et offre de vraies trajectoires professionnelles. Un jeune qui rejoint nos métiers aujourd'hui peut rapidement évoluer vers des postes à responsabilité, avec une rémunération attractive. » souligne Hervé Lamy, délégué général du Groupement Actibaie qui regroupe plus de 3 000 adhérents à travers le pays. Près de la moitié des entreprises a prévu un temps de formation interne dédié aux nouvelles recrues, notamment les profils non diplômés acceptés par plusieurs entreprises, sur des postes d'ouvrier poseur notamment.

## Des postes variés et des rémunérations attractives

Parmi les 31 entreprises interrogées, 77 % d'entre elles ont des postes ouverts en CDD ou CDI, tandis que 35 % recherchent des alternants en apprentissage ou en contrat de professionnalisation. Au cœur des besoins, ce sont les profils de techniciens installateurs et mainteneurs

“ Notre secteur crée des emplois, consacre de l'importance à la formation et offre de vraies trajectoires professionnelles. Un jeune qui rejoint nos métiers aujourd'hui peut rapidement évoluer vers des postes à responsabilité, avec une rémunération attractive. ”

La cible prioritaire ? Les jeunes de moins de 25 ans. Les femmes et les personnes en reconversion professionnelle constituent également des profils activement recherchés, signe qu'il existe chez les employeurs une volonté de diversifier les équipes dans un secteur historiquement masculin (90 % d'hommes dans plus d'un tiers des entreprises).



DIGITALISATION &amp; PERFORMANCE

**COLOMBINI  
EMBALLAGES**

# Avec Nalios pour un développement QUI VA CARTONNER !

Nalios accompagne les entreprises des Alpes-Maritimes et de Monaco dans l'accélération de leur digitalisation. Expert de l'intégration de l'ERP Odoo, l'entreprise analyse les besoins de ses clients et leur configure les solutions adéquates qui font gagner un temps précieux dans leur développement. Chez Colombini Emballages, Nicolas Allavena et Didier Russo ont bien mesuré les enjeux de passer à la vitesse supérieure en choisissant Odoo et Nalios, pour faire performer leur PME, reprise il y a aujourd'hui 3 ans.

**N**icolas, vous avez repris la société Colombini Emballages avec votre associé Didier Russo. Quel a été votre cheminement avant de devenir chef d'entreprise ?

Nicolas Allavena : J'ai travaillé dans une société d'emballage locale, il y a une quinzaine d'années puis j'ai été débauché par l'enseigne Ubaldi, pour devenir responsable supply chain. Nous avons mis de nombreux process en place, cela a été formateur, intense et très intéressant. Mon associé d'aujourd'hui, Didier Russo, était déjà un client quand je travaillais dans l'emballage. Il était directeur logistique, lorsque nous avons eu l'opportunité de travailler ensemble chez Ubaldi. Optimisation des process, de la consommation... j'étais amené à travailler avec mes anciens confrères du monde de l'emballage, mais cette fois-ci en tant que client : j'ai pu constater de la réalité du besoin des entreprises, et c'est un peu comme ça que nous avons eu envie de nous lancer, en reprenant une boîte dans ce secteur d'activité.

**Quel est votre cœur de métier ?**

Nous proposons toutes les solutions qui permettent de protéger, emballer, stocker un produit. L'emballage est destiné à être jeté, le premier réflexe de nos clients serait de vouloir minimiser son coût au maximum, mais il ne faut pas oublier qu'il est aussi la première image de nos clients, de leur marque, il peut donc susciter aussi le premier « waouh effect », lorsque vous recevez et déballez votre produit.

**Qu'est-ce que va vous apporter Nalios ?**

Depuis la reprise de l'entreprise familiale Colombini Emballages, en 2023, nous avons fait en sorte de pérenniser l'activité et aujourd'hui, nous avons besoin de structurer notre développement. Nous avons un logiciel basique et nous voyons que ses fonctionnalités sont limitées : l'IA arrive dans nos métiers, nous engrangeons de plus en plus de data, mais nous devons être capable de l'exploiter en l'analysant : en faire des dizaines de tableaux Excel pour nos collaborateurs n'a aucun intérêt !

Dans ce cadre, Odoo, clairement, est une solution qui va nous convenir. Et de mes précédentes expériences d'intégration logiciel, je sais très bien que l'on ne peut pas tout faire – et tout faire bien ! – et que l'exercice est très chronophage. L'approche très orientée client de Nalios, appuyée par la puissance du groupe Odoo et sa forte expertise, vont nous permettre de piloter et d'affiner nos objectifs.

**Qu'est ce qui va changer dans votre quotidien ?**

Dans ce transfert logiciel, l'essentiel est qu'il y ait zéro rupture avec nos clients, dans notre activité d'achats, de ventes et qu'il y ait une parfaite continuité de notre activité.



“ Avec Odoo et Nalios, nous allons pouvoir tout regrouper, ajouter la brique « logistique », mais aussi intégrer un WMS, système de gestion des emplacements de magasin, pour gérer et contrôler les opérations d'entrepôt quotidiennes ”

**Nicolas Allavena (à droite) et son associé Didier Russo, à la tête de Colombini Emballages depuis 3 ans**

Avec Nalios, nous garderons nos process avec de légères différences, des adaptations qui viendront par la suite, selon nos propres arbitrages.

Jusqu'ici, nous n'avions pas vraiment de CRM : avec Odoo et Nalios, nous allons pouvoir tout regrouper, ajouter la brique « logistique », mais aussi intégrer un WMS, système de gestion des emplacements de magasin, pour gérer et contrôler les opérations d'entrepôt quotidiennes, de l'arrivée des marchandises jusqu'à leur sortie. Ce que propose Nalios est aujourd'hui indispensable... Nous allons gagner en efficacité, en tranquillité d'esprit, avec un logiciel tout-en-un et en open source. Un vrai outil de performance.



**A propos de Nalios**

Avec Nalios, Erven Le Deunff veut pouvoir aider les PME à optimiser leurs performances tout en maîtrisant leur utilisation du logiciel Odoo, cet ERP d'aide au développement et à la gestion d'entreprise. Autour de l'implémentation du best-seller Odoo, Erven propose ainsi à ses clients un accompagnement sur-mesure, afin de bénéficier des fonctionnalités les plus adaptées à l'organisation de leur activité.

**nalios**  
Your Odoo Experts

[www.nalios.com](http://www.nalios.com)

Parc d'Activités de l'Echangeur, Allée Maurice Bellonte - Bâtiment 1 - Mandelieu-la-Napoule

Contactez Erven Le Deunff :

06 80 37 86 69 - [eld@nalios.fr](mailto:eld@nalios.fr)



**COLOMBINI  
EMBALLAGES**

330 Bd de la Vallée,  
06440 Peillon

04 93 91 24 96

## HYGIÈNE 4D

# LUTTE CONTRE LES MOUSTIQUES :

## reprenez le contrôle !

Votre partenaire dans la lutte contre les nuisibles, Hygiène 4D, expert en désinsectisation, dératisation et désinfection, présent sur la Côte d'Azur et en région parisienne depuis 50 ans, vous donne quelques conseils à l'approche de l'été, la saison propice à l'exposition aux insectes...

**L**e moustique tigre (*Aedes albopictus*) est désormais implanté sur la quasi-totalité du territoire français en 2026. Plus agressif et actif en journée, il demande une stratégie de défense proactive. Ne subissez plus vos soirées en extérieur : voici les méthodes éprouvées pour reprendre le contrôle de votre jardin. La lutte contre le moustique est une responsabilité collective. En combinant la suppression des eaux stagnantes et des solutions professionnelles de capture, vous pouvez réduire la nuisance de plus de 90 %.

“ En combinant la suppression des eaux stagnantes et des solutions professionnelles de capture, vous pouvez réduire la nuisance de plus de 90 %.”

### Les moustiques en 2026 : une menace croissante

Les études montrent qu'une femelle moustique peut pondre jusqu'à 200 œufs tous les 15 jours. Dans une eau à 25°C, une larve devient un moustique adulte en seulement 7 jours. La vitesse est donc votre meilleure alliée.



### 4 ASTUCES

pour une protection maximale :

#### 1 La chasse aux « Gîtes Larvaires » : La règle des 10 mètres

> Le moustique tigre se déplace peu (environ 50 à 100 mètres de son lieu de naissance). Si vous avez des moustiques, ils sont nés chez vous ou chez votre voisin direct.

**Action :** Videz les soucoupes, couvrez les récupérateurs d'eau de pluie avec une moustiquaire fine et vérifiez les gouttières obstruées. Une simple capsule de bouteille remplie d'eau suffit pour une ponte !

#### 2 La ventilation


> L'ennemi invisible du moustique  
Le moustique est un piètre voilier. Il ne peut pas lutter contre un courant d'air, même léger.

**L'astuce :** Installez un ventilateur sur votre terrasse lors de vos repas. Cela disperse le CO2 que vous rejetez (qui attire les moustiques) et les empêche physiquement d'atterrir sur vous.






Votre machine en location à partir de **95 € / mois** chez Hygiène 4D

**3**  **La barrière connectée : La location de bornes anti-moustiques**

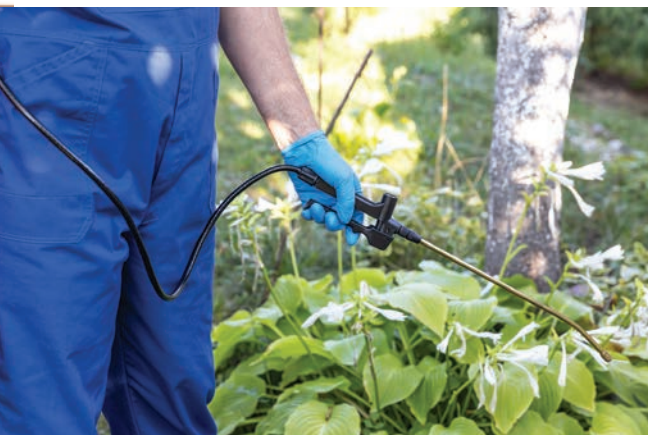
> En 2026, la technologie a fait des bonds de géant. Nos bornes anti-moustiques fonctionnent grâce à des solutions efficaces et respectueuses de l'environnement, sans aucun recours aux pesticides.

**Pourquoi la location ?** Chez Hygiène 4D, nous proposons la location car ces machines nécessitent un entretien précis et des consommables spécifiques pour rester efficaces à 100 % durant la haute saison.

**4**  **Le traitement de rémanence professionnel**

> Pour les jardins très infestés, nous appliquons des traitements ciblés sur les zones de repos des moustiques

**Ne laissez pas la situation s'aggraver.** Contactez dès aujourd'hui nos experts en désinsectisation pour un diagnostic et une intervention rapide.



**LES INTERVENTIONS**  
**HYGIÈNE 4D**

**Atomiseur**

Un appareil puissant qui pulvérise un produit insecticide pour traiter les extérieurs, les jardins...

**Traitement anti-larvaire**

Pulvérisation d'une solution pour bloquer le développement des larves dans les plans d'eau ou dans les zones humides. Sans danger pour la faune, nous pouvons même traiter un bassin où se trouvent des poissons.

**Pièges à larves**

Un dispositif qui attire et détruit les lieux de ponte. Ceci permet de lutter efficacement et simplement contre les moustiques en éradiquant le problème à la source.

**Machine anti-moustique**

Un dispositif qui attire uniquement les moustiques sans lumière bleue. Grâce à un système d'appât et de ventilation, les moustiques sont aspirés et se retrouvent piégés à l'intérieur de la machine. Votre machine en location à partir de 95 € / mois Chez Hygiène 4D



“ Le traitement anti-Larvaire Sans danger pour la faune, nous pouvons même traiter un bassin où se trouvent des poissons. ”

**LA LUTTE CONTRE LES NUISIBLES : UNE OBLIGATION LÉGALE**

Le règlement sanitaire départemental et la circulaire du 9 août 1978 (art.125.1 et 130.5) prévoit l'obligation pour les propriétaires ou gérants de prendre toutes les mesures pour éviter la pénétration des mouches et autres insectes, oiseaux, rongeurs et autres animaux, et de faire procéder si nécessaire aux opérations de désinsectisation, en évitant toute contamination des denrées alimentaires.

**Hygiène 4D**

Diagnostiquer ... Débusquer  
Détruire ... Durablement  
Assainissement des Espaces Depuis 1976



[www.hygiene-4d.com](http://www.hygiene-4d.com)



**AGENCE CÔTE D'AZUR**

**04 93 74 74 00**

31 ch. des Tuillères - 06220 Vallauris  
[contact06@hygiene-4d.com](mailto:contact06@hygiene-4d.com)

**AGENCE ÎLE DE FRANCE**

**01 46 56 04 44**

126 Av. Pierre Brossolette - 92240 Malakoff  
[contactparis@hygiene-4d.com](mailto:contactparis@hygiene-4d.com)



# ENERGIES, ENVIRONNEMENT & INITIATIVES DURABLES

## ACTU RÉGION

DECARBONATION & EFFICACITE ENERGETIQUE

### STARTUPS, CANDIDATEZ pour participer à Ever Monaco

Depuis 2006, Ever Monaco s'affirme comme une plateforme dédiée aux innovations en matière de décarbonation, d'efficacité énergétique, d'énergies renouvelables et de mobilité durable. La manifestation réunit chaque année experts, industriels, chercheurs, institutions et entrepreneurs, avec le précieux soutien de ses sponsors et partenaires.

En 2026, Ever Monaco poursuit sa mission après avoir suivi l'émergence des premières générations de véhicules électriques, l'essor des infrastructures de recharge, le développement de nouvelles solutions de stockage d'énergie ou encore l'intégration croissante des énergies renouvelables dans les systèmes énergétiques. Les domaines tels que le nautisme, l'aviation et la construction durables font également partie des thèmes abordés à Ever Monaco.

#### Un concours de start-ups pour révéler les innovations de demain

Lancé afin de soutenir l'innovation et l'entrepreneuriat, ce concours offre à de jeunes entreprises l'opportunité de présenter leurs solutions devant un jury d'experts.

Les start-ups sélectionnées bénéficieront d'une visibilité unique auprès de l'écosystème de la transition énergétique, avec à la clé une opportunité de développement et de partenariats.



Une dotation de près de 20 000 € sera répartie entre les lauréats, avec un prix de 8 000 € pour la start-up gagnante ainsi que des conseils et un accompagnement, afin de soutenir et valoriser les projets les plus prometteurs. Lors de l'édition précédente, ce concours a déjà permis de

#### Tentez-votre chance !

Présentez votre dossier au jury d'experts d'Ever Monaco en vous inscrivant via le lien suivant : <https://ever-monaco.com/inscription-au-concours-de-pitchs-de-start-up/>. Ne tardez pas, le premier volet d'inscriptions ferme le 15 Juillet.

> [ever-monaco.com](https://ever-monaco.com)

mettre en lumière plusieurs projets phare dans des domaines tels que le stockage d'énergie, les technologies de recharge, l'optimisation énergétique ou encore les solutions de mobilité bas carbone.

Visite S.A.S. Le Prince Albert II Ever Monaco 2025



## TRANSITION ECOLOGIQUE

# Un conseil métropolitain placé sous le signe de la SOBRIÉTÉ BUDGÉTAIRE ET ÉNERGÉTIQUE

À l'approche de la pause estivale, le dernier conseil de la Métropole Nice Côte d'Azur a mis en avant une même ligne directrice dans plusieurs de ses délibérations : la recherche d'une plus grande sobriété, qu'elle soit financière ou énergétique.

**E** ntre maîtrise des dépenses publiques, adaptation des politiques de logement et accélération de la transition écologique, les décisions adoptées traduisent une volonté de rationaliser les ressources disponibles dans un contexte où les collectivités sont appelées à concilier contraintes budgétaires et impératifs environnementaux.

Une orientation qui s'est d'abord matérialisée par l'adoption d'une politique de maîtrise des dépenses publiques, qui prévoit notamment une révision à la baisse des plafonds de remboursement des frais de repas et d'hébergement des élus en déplacement. Cette mesure, à portée symbolique mais également comptable, s'inscrit dans une logique de réduction des dépenses de fonctionnement et d'exemplarité des institutions locales. Elle reflète une tendance plus large observée dans de nombreuses collectivités consistant à rechercher des économies sur les dépenses courantes avant d'engager des arbitrages sur les investissements ou les services rendus aux habitants.

La notion de sobriété a également traversé les débats consacrés au logement et plus particulièrement à la régulation des meublés touristiques. La Métropole a confirmé le passage temporaire de 90 à 120 jours de location autorisés pour une résidence principale, dans l'attente de l'élaboration d'un nouveau règlement métropolitain destiné à encadrer durablement cette activité.

## Recherche d'équilibre

Cette évolution intervient après la suspension du précédent dispositif en début d'année et vise à assurer une période transitoire avant la mise en place d'un cadre juridique renouvelé.

Ce choix s'accompagne de la volonté de mieux maîtriser le développement du parc de locations touristiques à moyen terme.

Derrière cette stratégie se dessine une recherche d'équilibre entre l'activité économique du tourisme et la nécessité de préserver l'offre de logements accessibles aux résidents permanents. La future réglementation métropolitaine devra répondre à une double exigence : soutenir l'attractivité du territoire tout en limitant les effets de concurrence avec le marché résidentiel.

Les données disponibles mettent en évidence des



évolutions contrastées selon les quartiers. Certains secteurs centraux continuent d'enregistrer une progression des meublés touristiques, tandis que d'autres connaissent une diminution. Ces disparités alimentent les réflexions sur une régulation plus ciblée, capable de prendre en compte les spécificités locales plutôt qu'une approche uniforme à l'échelle métropolitaine..

## Vers le nouveau Plan Climat Air Énergie Territorial

La sobriété énergétique a constitué l'autre grand fil conducteur de cette séance avec l'adoption du nouveau Plan Climat Air Énergie Territorial (PCAET) pour la période 2026-2032. Ce document

“ Le conseil métropolitain affirme une stratégie de sobriété globale visant à concilier maîtrise des dépenses publiques et transition écologique tout en préservant l'équilibre entre attractivité économique et besoins des habitants. ”



stratégique fixe les orientations pour accélérer la transition écologique en agissant sur les émissions de gaz à effet de serre, la qualité de l'air, les mobilités et les modes de consommation énergétique. Il s'inscrit dans la continuité des précédents plans climat déployés par la Métropole depuis plus d'une décennie, tout en renforçant les objectifs liés à la décarbonation des activités urbaines.

Parmi les projets structurants figure la création d'un réseau thermique urbain alimenté par la thalassothermie. Cette technologie exploite les propriétés thermiques de l'eau de mer pour produire chauffage ou rafraîchissement pour les bâtiments raccordés. En mobilisant une ressource locale et renouvelable, ce dispositif vise à réduire la dépendance aux énergies fossiles et à améliorer l'efficacité énergétique sur une partie du littoral niçois, du Vieux-Nice au secteur de la voie Matisse via le Port.

Au-delà de son intérêt environnemental, ce type d'infrastructure répond aussi à une logique de sobriété économique à long terme. En limitant la consommation d'énergies conventionnelles et en mutualisant la production thermique, il contribue à stabiliser les coûts énergétiques tout en réduisant l'empreinte carbone des bâtiments. Cette approche illustre une sobriété fondée aussi sur une meilleure optimisation des ressources grâce à des solutions techniques innovantes.

Enfin, l'élaboration du PCAET s'est appuyée sur une concertation menée auprès des habitants et des acteurs du territoire pendant plusieurs mois. Cette démarche accompagne une transformation qui dépasse la seule question des infrastructures pour interroger les habitudes de déplacement, les pratiques de consommation et la gestion des ressources. Au terme de cette séance, la Métropole a placé la maîtrise des dépenses publiques et la recherche d'efficacité énergétique au cœur de son action avant la césure estivale.

SOLAIRE

# ÉNERGIE : LA MARSEILLAISE DUALSUN

## mise sur une filière solaire européenne

Face à la domination asiatique dans la fabrication des panneaux photovoltaïques, la société marseillaise Dualsun franchit une nouvelle étape dans sa stratégie industrielle. L'entreprise, leader du solaire résidentiel en France, annonce que son nouveau panneau photovoltaïque Azur, développé avec le fabricant autrichien Sonnenkraft, est désormais éligible au taux de TVA réduit à 5,5 %, grâce à sa certification bas carbone.

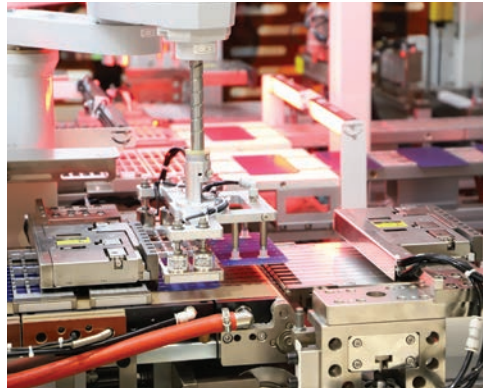
**A**u-delà de l'avantage fiscal, cette reconnaissance illustre une ambition plus large : démontrer qu'une alternative européenne peut trouver sa place sur un marché largement dominé par les productions asiatiques. Installée à Marseille depuis sa création en 2010, Dualsun s'est imposée comme l'un des principaux acteurs français du solaire résidentiel. Déjà engagée dans la fabrication de ses panneaux hybrides dans l'Ain, l'entreprise poursuit aujourd'hui sa stratégie de relocalisation industrielle à l'échelle européenne en s'appuyant sur le savoir-faire de Sonnenkraft, industriel autrichien historique du secteur.

« Pour un panneau photovoltaïque standard, atteindre des coûts compétitifs sans compromis sur la qualité exige des moyens industriels très conséquents », rappelle Jérôme Mouterde, cofondateur et président de Dualsun. « C'est pourquoi nous avons fait le choix d'une production européenne avec Sonnenkraft. » Le partenariat repose sur une répartition des compétences : l'industriel autrichien assure la fabrication, tandis que Dualsun apporte son expertise produit, son réseau de plus de 300 installateurs partenaires et son accompagnement du marché français.

### Écrire une nouvelle page du solaire européen

Pour Robin M. Welling, responsable des ventes internationales de Sonnenkraft, cette collaboration dépasse le simple cadre industriel : « Nous sommes fiers de produire Azur ensemble et d'écrire cette page du solaire européen. »

L'obtention de la certification ouvre désormais la phase de commercialisation du panneau. Elle intervient dans un contexte où les pouvoirs publics cherchent à encourager les équipements les moins émetteurs de carbone et à soutenir une production plus locale.



Pour la région Sud, cette annonce confirme également le rôle croissant de Dualsun dans la filière des énergies renouvelables. Basée à Marseille, l'entreprise emploie aujourd'hui plusieurs dizaines de collaborateurs et continue de développer depuis son siège provençal des solutions destinées au marché français et international.

Sans renoncer à sa gamme de panneaux fabriqués en Chine pour certains projets non concernés par la TVA réduite, Dualsun affirme ainsi une stratégie pragmatique : renforcer progressivement une offre européenne capable de gagner en compétitivité, tout en participant à la reconstruction d'une filière industrielle sur le continent.



“ Pour un panneau photovoltaïque standard, atteindre des coûts compétitifs sans compromis sur la qualité exige des moyens industriels très conséquents ”

**Jérôme Mouterde, cofondateur et président de Dualsun**

### EN CHIFFRES



**20 %**

La part de marché de Dualsun sur le solaire résidentiel en France.

**100 000**

Le nombre d'installations réalisées par l'entreprise dans plus de 30 pays depuis sa création.

**300**

Le nombre d'installateurs agréés qui composent le réseau de Dualsun en France.

**2010**

L'année de création de Dualsun à Marseille par Jérôme Mouterde et Laetitia Brottier.

**6**

Le nombre d'années consécutives (2021-2026) durant lesquelles Dualsun a obtenu le label Top Brand PV France, décerné sur la base des recommandations des installateurs.

[➤ dualsun.com](https://dualsun.com)



## DEVELOPPEMENT DURABLE &amp; INNOVATION

# UN JARDIN EXPÉRIMENTAL

pour préserver le patrimoine végétal grassois

MANE poursuit son engagement en faveur du patrimoine végétal grassois en s'associant à Sébastien Rodriguez, agriculteur et fils de producteur de roses centifolia, pour créer un jardin expérimental dédié aux plantes à parfum et aromatiques. Implanté sur le site de « La Rose St Jean », ce projet a pour ambition de préserver les savoir-faire historiques tout en préparant l'avenir de la filière grâce à la recherche et à l'innovation.

**H**éritier de plus de 150 ans d'histoire familiale liée aux producteurs de Grasse, MANE souhaite faire de ce lieu un espace où tradition et science se rencontrent. Le jardin accueillera les grandes espèces emblématiques de la région, comme la rose, le jasmin ou la tubéreuse, mais aussi de nouveaux hybrides développés avec des partenaires scientifiques afin d'en étudier les qualités olfactives et d'en sécuriser la culture.

Véritable laboratoire à ciel ouvert, le site permettra d'observer le comportement des plantes, d'analyser leurs molécules aromatiques et de mesurer l'impact du climat, des sols ou des pratiques culturales sur leur expression olfactive. Les équipes y testeront également des méthodes d'agriculture régénérative visant à restaurer les sols, renforcer la biodiversité et améliorer la résilience des cultures face aux évolutions climatiques.

## Labo à ciel ouvert et terrain d'expérimentation

Le jardin jouera aussi un rôle de transmission en partageant les savoir-faire agricoles et techniques avec les producteurs partenaires et les collaborateurs du groupe, contribuant ainsi à préserver l'excellence qui fait la réputation de Grasse.

Au-delà de l'agronomie, ce site servira de terrain d'expérimentation pour de nouvelles technologies agricoles et des procédés d'extraction innovants. Grâce à un laboratoire mobile installé au plus près



De gauche à droite : Samantha Mane, Sébastien Rodriguez, David Morenon et Bertrand Boulin

des cultures, les équipes pourront transformer des fleurs fraîchement récoltées afin de préserver toute la richesse de leurs profils olfactifs. Des technologies propriétaires permettront également d'explorer de nouvelles signatures parfumées tout en respectant l'intégrité des matières premières naturelles.

À travers cette initiative, MANE affirme sa volonté de conjuguer préservation du patrimoine, innovation scientifique et développement durable pour imaginer les ingrédients naturels et les parfums de demain.

> [www.mane.com](http://www.mane.com)

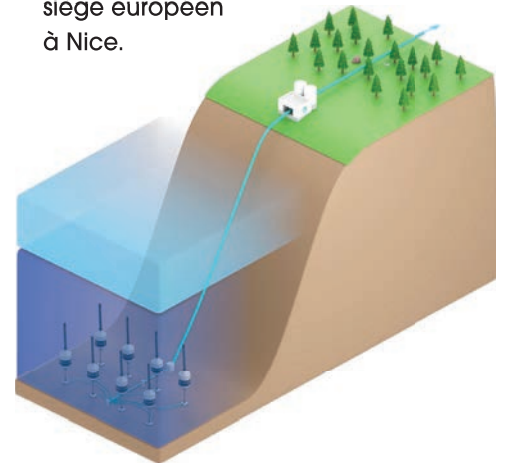


## ECONOMIE BLEUE

## OCEANWELL

s'implante à Nice

L'entreprise californienne OceanWell, pionnière dans la production d'eau douce à faible impact issue des profondeurs marines, a ouvert son siège européen à Nice.



>> Cette installation marque une étape stratégique dans le développement de solutions de production d'eau douce abondante, abordable et durable, grâce à des Water Farms sous-marines modulaires, alimentées par la pression naturelle de l'océan et **limitant de 40 % la consommation d'énergie par rapport au dessalement traditionnel.**

OceanWell développe une technologie d'osmose inverse en eaux profondes, sans grande infrastructure en surface, réduisant fortement la production de saumure et préservant les écosystèmes via son système LifeSafe™. Validée par plusieurs programmes pilotes en Californie, cette approche vise à fournir à grande échelle une eau propre, froide et stable pour les municipalités, l'industrie et les centres de données.

Le choix de Nice repose sur la présence d'eaux profondes proches du littoral, un écosystème international dédié aux technologies maritimes, ainsi que sur un partenariat technique engagé avec la Régie Eau d'Azur (REA). **L'entreprise prévoit 20 emplois à trois ans**, principalement en ingénierie maritime, data environnementale et systèmes sous-marins. « Nice réunit des atouts uniques pour déployer une technologie océanique avancée : eaux profondes accessibles, capacités d'essais en mer, expertise locale et écosystème de recherche performant. L'accueil réservé par Team Nice Côte d'Azur et la Régie Eau d'Azur confirme que la région est l'un des territoires les plus dynamiques au monde pour l'économie bleue », a déclaré Jamie Spotswood, Directeur principal du développement des entreprises d'OceanWell.

> [fr.oceanwellwater.com/](http://fr.oceanwellwater.com/)



# FINANCES TERTIAIRE RECRUTEMENT & FORMATION

Retrouvez l'info des professionnels du droit  
et du chiffre & du conseil aux entreprises

## ➤ NEWS

NOTARIAT

# CESSIONS DE PARTS DE SOCIÉTÉS à prépondérance immobilière : les règles changent

Après la décision du Conseil constitutionnel du 18 juin 2026, la publication au Journal officiel de la loi relative à la lutte contre les fraudes sociales et fiscales est imminente. Son article 68 apporte une modification majeure concernant les cessions de parts de sociétés à prépondérance immobilière, dont celles de sociétés civiles immobilières (SCI).

**T**oute cession devra désormais être formalisée, notamment auprès d'un notaire, sous peine d'être considérée comme invalide.

« Le notariat note avec satisfaction la mise en place de cette nouvelle règle de droit, qui renforce la sécurité juridique de ces transactions et répond aussi à un enjeu de lutte contre le blanchiment. C'est un véritable tournant. » se félicite Me Bertrand Savouré, Président du Conseil supérieur du notariat. « Les Notaires de France alertaient les pouvoirs publics depuis de nombreuses années sur les distorsions juridiques entre les cessions de biens immobiliers d'une part et les cessions de parts des sociétés immobilières d'autre part » rappelle Me Pierre Jean Meyssan, Premier Vice-Président du Conseil supérieur du notariat.

### Une sécurité juridique renforcée

La loi prévoit que, à peine de nullité, ces cessions doivent être réalisées par acte authentique, établi par un notaire, ou par acte contresigné par un avocat. Elles peuvent aussi être rédigées par un expert-comptable, à condition que cette cession soit le prolongement direct de sa mission principale d'expertise comptable de la société. Pourquoi solliciter un notaire ? Ces cessions, qui portent sur des parts ou actions de sociétés à prépondérance immobilière, requièrent une compétence immobilière, qui est le quotidien des notaires. « Confier à un notaire la formalisation de cessions de parts de sociétés à prépondérance immobilière apporte une sécurité juridique et une efficacité renforcées aux vendeurs et acquéreurs » souligne Bertrand Savouré.



### Un pas supplémentaire dans la lutte contre le blanchiment des capitaux

Jusqu'à ce jour, les cessions de part de sociétés à prépondérance immobilière étaient réalisées majoritairement sous seing privé et sans l'intervention d'un professionnel du droit. Il en résultait, outre l'absence de conseil et l'insécurité juridique, un canal non contrôlé pour le blanchiment d'argent et le financement du terrorisme. Désormais l'article 1865-1 du Code civil ajouté par la loi relative à la lutte contre les fraudes sociales et fiscales impose cette formalisation nettement renforcée, et précise que les professionnels

“ Confier à un notaire la formalisation de cessions de parts de sociétés à prépondérance immobilière apporte une sécurité juridique et une efficacité renforcées aux vendeurs et acquéreurs ”

concernés réaliseront ces actes dans le respect des obligations de vigilance, de déclaration et d'information prévues par le Code monétaire et financier.

Depuis 2020, l'ensemble de la profession notariale s'est mis en ordre de marche pour contribuer à la lutte contre le blanchiment de capitaux et le financement du terrorisme.

➤ [www.notaires.fr](http://www.notaires.fr)

ETUDE

# OUI, LES DIRIGEANTS D'ENTREPRISE sont heureux !

En tout cas, l'étude VistaPrint dévoile des informations inédites sur le bonheur des chefs d'entreprise en France. Menée avec YouGov\* auprès de 639 dirigeants de TPE-PME, elle révèle un lien fort entre entrepreneuriat et bonheur : 84 % des entrepreneurs français se déclarent heureux dans leur activité.

**P**remier enseignement à retenir de cette étude : les écarts sont significatifs entre les générations d'entrepreneurs. Ainsi, les dirigeants de la génération Z affichent le niveau de bonheur le plus élevé (92 %), suivis des Millennials (85 %), tandis que les générations X et les baby-boomers, plus âgés, se situent entre 74 % et 77 %, soit un écart de 10 à 15 points.

Cette dynamique s'explique en partie par leur rapport au travail : les jeunes de la génération Z, souvent au début de carrière, accordent une grande importance à leur liberté entrepreneuriale, qui leur permet de prendre leurs propres décisions (39 %), de gérer leur emploi du temps (38 %) et de créer leur propre marque (30 %).

Si le niveau de bonheur est élevé, les contraintes restent bien présentes. L'incertitude des revenus est citée comme le principal défi par 42 % des chefs d'entreprise, devant la gestion des clients (38 %) et l'équilibre vie professionnelle / vie personnelle (36 %). Ces tensions sont toutefois intégrées comme partie prenante du rôle. Elles n'empêchent pas les dirigeants de se projeter : 77 % se déclarent confiants dans leur capacité à développer leur activité dans les 12 prochains mois.

## Plus heureux qu'en étant salarié

Les générations plus âgées et plus expérimentées, tout en appréciant la flexibilité de leur emploi du



temps, trouvent un plus grand bonheur à exercer une activité qui les passionne et à diriger leur entreprise, mais leurs priorités peuvent différer. La génération X (35 %) et les Baby-boomers (30 %) sont tous deux plus passionnés par leur travail quotidien (environ 50 %) que les Millennials (42 %). 39 % des membres de la génération X expriment également une fierté à créer des emplois. Parmi les baby-boomers, 52 % citent la liberté organisationnelle, 48 % la passion et 30 % l'interaction ou l'aide aux personnes, aux clients et à la société.

Il est à noter que le niveau de satisfaction des chefs d'entreprise progresse avec l'expérience. Ainsi, 72 % se déclarent plus heureux qu'au moment de la création de leur entreprise et 57 % plus heureux qu'il y a un an. 74 % affirment également être plus heureux aujourd'hui que lorsqu'ils étaient salariés, confirmant ainsi l'attrait durable du modèle entrepreneurial en France. Ce bonheur repose avant tout sur des facteurs internes : la liberté d'organiser son travail (44 %), la passion pour son activité (41 %) et le pouvoir de décision (37 %).



## EN CHIFFRES

**72%** Dirigeants plus heureux qu'à la création de leur entreprise

**57%** Dirigeants plus heureux qu'il y a un an

**74%** Dirigeants plus heureux qu'en étant salariés

### les 3 principaux facteurs de satisfaction

**44 %** Liberté d'organiser son travail

**41 %** Passion pour l'activité exercée

**37 %** Capacité à prendre des décisions

\*Étude menée par YouGov pour VistaPrint auprès de 639 dirigeants de petites entreprises en France (moins de 100 employés), âgés de 21 à 64 ans. Données collectées entre le 10 février et le 3 mars 2026. Marge d'erreur : ±4 % avec un niveau de confiance de 95 %.

## BAROMETRE

# TENDANCE : hausse de l'épargne chez les jeunes



Le nouveau baromètre BPCE L'Observatoire indique plusieurs tendances marquantes en matière d'épargne et de retraite. Ainsi, on apprend que si 78 % des français sont inquiets concernant l'avenir des retraites, plus d'un Français sur deux (53 %) est favorable à l'introduction de la capitalisation pour financer ces retraites. De même, dès leur entrée dans la vie professionnelle, les plus jeunes se sentent concernés par la question : 42 % des



18-24 ans et 62 % des 25-34 ans épargnent en vue de leur retraite. Dans ce cadre, le plan d'épargne retraite (PER) a battu ses records l'année dernière, selon un bilan dévoilé par le ministère de l'Économie, avec près de 13 millions de détenteurs. Les placements financiers des Français pourraient s'établir à 49,4 milliards d'euros en 2026, l'assurance vie restant le placement préféré des Français, portée par un taux moyen eu euros de 2,6 % en 2025.

Source : Baromètre BPCE L'Observatoire

## RECRUTEMENT

# CONTRAT DE PROFESSIONNALISATION, stages, rémunération : bien s'informer

Pour accompagner les employeurs dans leurs démarches RH et leurs obligations en matière d'emploi, [Entreprendre.service-public.gouv.fr](http://Entreprendre.service-public.gouv.fr) met à disposition une série de fiches pratiques consacrées à l'alternance, aux stages et au recrutement. Contrat d'apprentissage, contrat de professionnalisation, tutorat, médiation de l'apprentissage, gratification des stagiaires, promesse d'embauche ou encore estimation du coût d'un recrutement : le point est fait sur les principales règles à connaître pour recruter et accompagner salariés, alternants et stagiaires en toute conformité.

## A l'alternance

Le contrat d'apprentissage et le contrat de professionnalisation permettent de suivre une formation (BTS par exemple) en alternance. L'apprenti travaille et suit ses études en même temps.

### Contrat de professionnalisation

Le contrat de professionnalisation est un contrat d'alternance permettant d'acquérir une qualification et de favoriser l'insertion ou la réinsertion professionnelle. Lorsqu'un employeur embauche un salarié en contrat de professionnalisation, il doit choisir un tuteur pour l'accompagner. Ce contrat s'adresse aux personnes de 16 à 29 ans. Pour un jeune de moins de 26 ans, la rémunération brute mensuelle minimale est de 55 % du Smic, soit actuellement 1 026,86 €. Entre 21 et 26 ans, elle monte à 65 %, soit actuellement 1 213,57 €.

Si le salarié est titulaire d'un baccalauréat professionnel ou d'un titre ou diplôme de même niveau, ou s'il est âgé de plus de 26 ans, ces rémunérations minimales sont majorées et peuvent représenter jusqu'à 100 % du SMIC, soit actuellement 1 867,02 €.

### Stages : obligations de l'employeur

Un employeur du secteur privé, public ou associatif peut accueillir un stagiaire sous certaines conditions. Ainsi, les entreprises de moins de 20 salariés peuvent accueillir 3 stagiaires au maximum en même temps (et 15 % de l'effectif au maximum pour les entreprises qui comptent plus de 20 salariés). Chaque tuteur suit 3 stagiaires au maximum au cours de la même période.

### Gratification minimale d'un stagiaire étudiant ou élève dans une entreprise

Le montant minimum versé pour chaque heure de présence effective est de 4,50 € dans le cas d'un stage en continu. Une gratification minimale est versée à partir de la 309<sup>e</sup> heure de stage même s'il est effectué de façon non continue. La gratification est versée à la fin de chaque mois et non pas en fin de stage. En dessous de ces seuils de durée, l'organisme d'accueil n'a pas l'obligation de verser une gratification. Un simulateur de calcul de gratification est disponible sur le site [entreprendre.service-public.gouv.fr](http://entreprendre.service-public.gouv.fr).



### Estimer le coût d'une embauche

Avant de recruter, il peut être utile pour le chef d'entreprise d'évaluer le coût précis que représente l'embauche d'un salarié pour la structure, et d'avoir connaissance des obligations nouvelles auxquelles il pourrait éventuellement être tenu. Le site [entreprendre.service-public.gouv.fr](http://entreprendre.service-public.gouv.fr) vous donne les clés pour calculer précisément le coût de votre futur recrutement.

### Choisir un candidat

Si l'employeur est libre de choisir son futur salarié, il est tenu de respecter certains principes lors du recrutement. Il doit également examiner avec attention certains éléments liés à la situation du candidat.

### Rédiger une offre ou une promesse de contrat de travail

À l'issue d'un recrutement, l'entreprise peut formaliser son engagement envers le candidat qu'elle a retenu en lui remettant une promesse d'embauche. Elle peut le faire de sa propre initiative ou sur demande du candidat. En pratique, la promesse d'embauche peut prendre 2 formes différentes : une offre de contrat de travail ou une promesse unilatérale de contrat. Ces 2 notions ne sont pas définies par la loi, mais elles sont encadrées par des décisions de justice, c'est-à-dire par la jurisprudence. Leurs effets juridiques sont différents.

## EN BREF

**LE CONTRAT DE  
PROFESSIONNALISATION**  
s'adresse aux personnes  
de 16 à 29 ans

La rémunération maximale peut atteindre **1 867,02 €** (100% du Smic) pour les diplômés ou salariés de plus de 26 ans

### STAGES

Les entreprises de moins de 20 salariés peuvent accueillir jusqu'à **3 stagiaires en même temps**

La gratification minimale d'un stagiaire est de **4,50 €** par heure de présence effective

Sources : la direction de l'information légale et administrative (DILA) est une administration centrale qui exerce les missions de diffusion légale, d'information administrative et d'édition publique.

## ACTIONS SOLIDAIRES

# LA CECAZ VEND SA COLLECTION D'ART

## au profit de deux associations locales

La Caisse d'Épargne Côte d'Azur (CECAZ) a récemment organisé la vente aux enchères « Caisse d'Épargne Côte d'Azur – 200 ans de collection », confiée à l'Étude Millon Riviera. Cette initiative avait pour objectif de soutenir des projets d'intérêt général. Une vente qui a permis de collecter 122 377,98 €, intégralement reversés, à parts égales, à deux associations locales sélectionnées par son comité RSE : Les Lutins de l'Isclé et AGIS 06.

**C**ela fait partie des actions solidaires qui méritent d'être soulignées : une banque locale reverse le produit intégral de la vente de ses œuvres d'art, à des associations maralpines.

Au total, 158 œuvres issues du patrimoine artistique historique de la banque ont été mises en vente. Cette opération avait pour ambition de redonner une seconde vie à ces œuvres, de les remettre en lumière, et de transformer leur valeur patrimoniale en impact utile, grâce au reversement intégral des fonds à deux associations du territoire. Certaines œuvres présentant une valeur patrimoniale particulière pour l'histoire de la CECAZ n'ont pas été mises en vente.

Pour Patrick Debieuvre, président du comité RSE de la Caisse d'Épargne Côte d'Azur :

« Les résultats de cette vente démontrent qu'un héritage peut devenir une force collective : il permettra à deux associations locales d'amplifier leur action auprès de ceux qui en ont besoin.

Les Lutins de l'Isclé vont pouvoir développer leur pôle dédié aux jeunes adultes, à travers des projets de logement et d'activité inclusive favorisant l'autonomie et l'insertion. AGIS 06 porte, quant à elle, un projet structurant de tiers-lieu à Nice. Nous sommes très heureux de contribuer, à notre manière, à améliorer le quotidien des azuréens les plus fragiles. »

### Création d'un cinéma de quartier

AGIS 06 est une Agence Immobilière à Vocation Sociale (AIVS), créée pour loger des ménages à faibles revenus, accompagner socialement et techniquement des familles en difficulté et gérer des logements à loyer social ou très social. Son action est élargie à la captation des logements auprès de propriétaires pour les



Françoise Lemalle, présidente du conseil de surveillance de la Caisse d'Épargne Côte d'Azur, Cathy Hébert, Présidente d'Agis 06, Patrick Debieuvre, président du comité RSE de la CECAZ, Stéphane Pennec, directeur d'Agis 06, Claude Valade, président du directoire de la CECAZ, Alexandra Bruno, présidente de l'association Les Lutins de l'Isclé

mettre à disposition de publics précaires, à la médiation entre propriétaires privés et locataires en situation précaire, la facilitation du maintien dans le logement et la proposition des services d'intermédiation locative. Pour Cathy Hébert, Présidente d'Agis 06, ce don de 61.188.99 € est une exceptionnelle opportunité : « Le soutien de la Caisse d'Épargne Côte d'Azur s'inscrit pleinement dans un projet structurant que nous portons sur le territoire niçois : la création d'un tiers-lieu au sein des anciens locaux de la Caisse d'Épargne, boulevard Borriglione. Cette contribution va nous permettre de concrétiser l'un des premiers aménagements de ce lieu,

avec la création d'un cinéma de quartier à taille humaine, conçu comme un espace de rencontre et de lien social. Ce projet vise à offrir aux familles un lieu de proximité favorisant les échanges, les moments partagés et la récréation de liens parfois fragilisés. »

### Aménagement d'espaces d'accueil pour Les Lutins de l'Isclé

Deuxième structure bénéficiaire de la générosité de la CECAZ : Les Lutins de l'Isclé, une association qui accompagne les jeunes adultes en situation de handicap mental, TSA (troubles du spectre autistique) et TED, en apportant un accompagnement éducatif individualisé et un soutien aux familles. Elle propose des activités éducatives, sensorielles, motrices et physiques, un accompagnement visant à favoriser l'inclusion sociale dans le milieu ordinaire, du soutien scolaire et un travail étroit avec les familles pour rompre l'isolement et structurer un projet éducatif adapté. Pour sa présidente, Alexandra Bruno, « Ce soutien de la Caisse d'Épargne Côte d'Azur constitue une étape importante pour notre association. Il va nous permettre d'accélérer le développement de notre pôle dédié aux jeunes adultes, en réponse à l'évolution des besoins de nos bénéficiaires. Nous portons notamment un projet de logement inclusif et de snack inclusif, pensés comme des lieux de vie et d'apprentissage, permettant aux jeunes de développer leur autonomie, leurs habiletés sociales et des compétences professionnelles. Concrètement, cette dotation nous permettra d'aménager des espaces d'accueil de nuit ainsi que ce futur lieu d'activité, tous deux situés à Roquebrune-sur-Argens. »

“ Les résultats de cette vente démontrent qu'un héritage peut devenir une force collective : il permettra à deux associations locales d'amplifier leur action auprès de ceux qui en ont besoin. ”



## » CAISSE D'ÉPARGNE CÔTE D'AZUR

# TRANSMISSION PATRIMONIALE : un défi à 15 ans

La population française vieillit et désormais, les Français âgés de 65 ans et plus sont aussi nombreux que ceux de moins de 20 ans. Le patrimoine des retraités représente 41 % de l'ensemble de celui des Français, avec une transmission qui va logiquement être profondément bousculée dans les années qui arrivent. D'où l'importance de préparer cette étape : éléments de réflexion avec Thomas Thouillez, Directeur des filières Patrimoniales et Professionnelles au sein de la Caisse d'Épargne Côte d'Azur (CECAZ).

**T**homas, vous êtes très au fait des questions patrimoniales en lien avec vos fonctions à la CECAZ...

Thomas Thouillez : Directeur commercial à la CECAZ, je dirige les équipes dédiées aux dimensions patrimoniales et professionnelles (Centres d'Affaires, Centres Patrimoniaux, Banques Privées en France et à Monaco). J'interviens donc dans la stratégie de développement, la structuration patrimoniale et le financement.

**La transmission patrimoniale va faire l'objet d'une attention toute particulière, notamment dans les 15 années qui arrivent : pouvez-vous nous éclairer sur les raisons d'un tel intérêt ?**

Pour bien comprendre ce qu'il va se passer, il faut faire un retour en arrière. Au début du XX<sup>e</sup> siècle, l'héritage était prépondérant, il représentait 60 % du patrimoine des Français. Autrement dit, on naissait riche et on ne le devenait que très rarement.

Puis l'après-guerre a rebattu les cartes. Le salariat, la croissance et la pierre : les baby-boomers ont bâti leur patrimoine à la force du travail, et la part de l'héritage est tombé

autour de 30-35 % dans les années 1970. C'est la prise du pouvoir de la méritocratie sur l'héritage.

Sauf que les équilibres sont bousculés, et très rapidement. Aujourd'hui, l'héritage est revenu à hauteur de 60 %. Ce ne sont plus les revenus qui permettent la constitution de la richesse, c'est à nouveau l'héritage. Et ce phénomène ne fait que commencer.

Le patrimoine des Français représente 15.000 mds d'euros – cinq années de PIB, cinq ans de richesses nationales. Dans les quinze ans qui viennent, près des deux-tiers, 9.000 mds d'euros seront transmis de parents vers les enfants, soit 3 ans de richesses nationales. Nous allons vivre la plus grande transmission patrimoniale de l'ère contemporaine !

“ Transmettre tôt, c'est aider ses enfants quand ils ont en vraiment besoin – pour s'installer, pour entreprendre, pour construire ”

**De quoi est composé ce patrimoine qui va être transmis ?**

De la pierre majoritairement ! La France est un pays de propriétaires : 57 % des ménages sont propriétaires, et jusqu'à 80 % dans les campagnes. Ajoutez l'augmentation des prix du foncier des 30 dernières années, particulièrement en Côte d'Azur, et vous avez le tableau. Donc, 60 % du patrimoine est constitué d'immobilier, le reste c'est 20 % de patrimoine financier (assurance-vie en tête) et 20 % de parts de sociétés.

L'enjeu est ici important, ni la pierre, ni les entreprises ne se découpent en tranche. Ce sont des actifs peu liquides, difficile à partager pour les héritiers le jour venu. D'où l'importance d'anticiper pour permettre à vos ayants-droits d'obtenir un patrimoine et pas un casse-tête.

**Comment accompagner la plus grande transmission patrimoniale de l'histoire contemporaine ?**

Un seul mot : Anticiper ! C'est le premier réflexe, et de loin le plus rentable. Car cette vague ne touche pas tout le monde de la même façon. Le patrimoine est très concentré : peu de personnes sont concernées, mais avec des montants qui changent une vie. Autant dire que chaque dossier mal préparé se chiffre en année de travail perdues.

**A quel âge doit-on anticiper ?**

Il n'est jamais trop tôt. Mais il y a un moment charnière : celui où vos revenus cessent de financer vos engagements du quotidien. A l'approche de la retraite, ou le jour où la résidence principale est enfin payée, la question doit se poser.

Pourquoi ce timing ? Parce que transmettre tôt, c'est aider ses enfants quand ils ont en vraiment besoin – pour s'installer, pour entreprendre, pour construire – et non quand ils approcheront eux-mêmes de la retraite. Transmettre à temps, c'est transmettre utile.

**Quelles solutions proposez-vous à la Caisse d'Épargne Côte d'Azur ?**

Nous n'attendons pas que le sujet arrive, nous le provoquons. Clients patrimoniaux,



“ Clients patrimoniaux, entrepreneurs, chefs d’entreprise – notre métier, c’est de déclencher la réflexion avant qu’il ne soit trop tard. Et la bonne nouvelle, c’est que la fiscalité des successions laisse une vraie marge de manœuvre... à condition de s’y prendre tôt et bien. ”

## THOMAS THOUILLEZ

Directeur commercial à la CECAZ, il dirige les équipes dédiées aux dimensions patrimoniales et professionnelles

entrepreneurs, chefs d’entreprise – notre métier, c’est de déclencher la réflexion avant qu’il ne soit trop tard. Et la bonne nouvelle, c’est que la fiscalité des successions laisse une vraie marge de manœuvre... à condition de s’y prendre tôt et bien.

Notre conviction ; à la Caisse d’Epargne Côte d’Azur, c’est qu’un patrimoine se transmet en équipe. On réunit parents et enfants autour de la même table et on bâtit la passerelle : sociétés familiales (sci de famille, sarl de famille), démembrement, donation, offres dédiées sur les avoirs financiers (option transmission) ... Autrement dit, ce ne sont pas des produits sur étagère, c’est une approche sur-mesure, structurée, et pensée pour que la génération qui détient le patrimoine accompagne celle qui va le construire demain.

Sur ces sujets, nous sommes précurseurs et avons formé et animons tous nos collaborateurs régulièrement sur l’accompagnement de la transmission pour nos clients patrimoniaux et professionnels.

### Et sur la question de la transmission d’entreprise : quelle stratégie adopter ?

La réflexion doit-être engagée tôt : à 55 - 60 ans, il faut que la transmission soit prête. Attendre c’est subir, surtout qu’une transmission d’entreprise met entre 6 mois à 18 mois. Et la vraie question n’est pas « combien ? » mais « à qui ? ». Vos enfants ? Vos salariés ? Un concurrent ? Un fonds de capital transmission ? Chaque réponse dessine une stratégie différente et nous avons dans le groupe, toute une galaxie de partenaires et d’entreprises à même d’accompagner la cession de l’entreprise.

Notre seule priorité : rendre la transmission la plus efficace pour toutes les parties.



[www.caisse-epargne.fr/cote-d-azur/](http://www.caisse-epargne.fr/cote-d-azur/)



# BTP, ARTISANAT, HABITAT & IMMOBILIER

Avec les entreprises  
pour construire, rénover,  
transformer

## NEWS

INFRASTRUCTURES DE SANTÉ

# CHU DE NICE : UN PROJET IMMOBILIER STRATÉGIQUE

pour centraliser la biologie médicale

Le Centre hospitalier universitaire (CHU) de Nice franchit une nouvelle étape dans la modernisation de ses infrastructures de santé. L'établissement a retenu le groupement emmené par Groupe-6 Architectes pour concevoir et réaliser le futur Institut Universitaire de Biologie Pathologie (IUBP), un équipement de 12 000 m<sup>2</sup> qui verra le jour sur le site de l'hôpital Pasteur 1.

**L**es travaux doivent débuter au premier trimestre 2027 pour une mise en service attendue en 2029. Pensé comme un pôle stratégique, le nouvel institut regroupera pour la première fois l'ensemble des laboratoires de biologie médicale et d'anatomopathologie du CHU, aujourd'hui répartis sur plusieurs sites. Cette centralisation doit permettre de réduire les délais d'analyse, d'améliorer la qualité des diagnostics et d'assurer une offre de services disponible 24 heures sur 24. Les établissements du Groupement hospitalier de territoire des Alpes-Maritimes bénéficieront également d'un site unique de réception des échantillons, simplifiant les circuits logistiques et accélérant la prise en charge des patients.

### Un centre d'excellence en recherche et formation

Au-delà de son rôle médical, l'IUBP ambitionne de devenir un centre d'excellence en matière de recherche et de formation. En lien avec l'Université Côte d'Azur, il favorisera le développement de l'innovation diagnostique et de la recherche translationnelle tout en renforçant l'attractivité hospitalo-universitaire de Nice. Le projet se distingue également par sa dimension environnementale. Il sera le premier bâtiment du CHU de Nice à obtenir la certification Haute Qualité Environnementale (HQE), grâce à une conception intégrant performance énergétique, sobriété des matériaux et réemploi



IUB Labo Nice

d'éléments issus de la déconstruction du site existant. L'institut sera doté d'équipements biomédicaux de dernière génération grâce à un investissement spécifique de 12 M€ destiné au renouvellement des automates de biologie médicale. Automatisation des chaînes d'analyse, plateformes multi-technologiques, amélioration de la traçabilité et réduction des délais de rendu figurent parmi les principaux objectifs de ce programme.

Au total, l'opération représente un investissement de 78,45 M€, financé conjointement par le CHU de Nice, l'Agence régionale de santé Provence-Alpes-Côte d'Azur et la Région Sud. Pour la direction de l'établissement, ce futur institut constitue un levier majeur pour moderniser les soins, soutenir la recherche et répondre aux besoins croissants du territoire en matière de biologie et de pathologie.

[www.chu-nice.fr](http://www.chu-nice.fr)

## RÉAMÉNAGEMENT

# PROJETS IMMOBILIERS COMPLEXES : Nhood et Erilia signent un partenariat ambitieux

Nhood et Erilia ont officialisé à Marseille, un protocole de partenariat d'une durée initiale de trois ans. Objectif : développer des opérations immobilières à dominante résidentielle dans les territoires les plus tendus de Provence-Alpes-Côte d'Azur, en s'appuyant sur la transformation d'actifs commerciaux et la reconversion de sites complexes.

**C**e partenariat vise à structurer une collaboration entre deux acteurs fortement implantés en région Provence-Alpes-Côte d'Azur. Il répond à un double enjeu : produire davantage de logements dans les secteurs où la demande est forte et favoriser la transformation de fonciers déjà urbanisés, dans une logique de ville mixte, sobre et durable.

Il réunit deux expertises complémentaires : d'un côté, le savoir-faire de Nhood dans la transformation de sites complexes, la reconversion d'actifs commerciaux et la recomposition de morceaux de quartiers urbains ; de l'autre, la capacité d'Erilia à produire, acquérir et gérer dans la durée des logements sociaux et intermédiaires. Pour Frédéric Lavergne, Directeur général d'Erilia, : « La crise du logement nous oblige à changer d'échelle, mais aussi à changer de regard sur la ville existante. Les grands fonciers commerciaux, parfois sous-utilisés, peuvent devenir demain des lieux d'habitat, de services et de lien social. Avec Nhood, nous voulons faire de ces transformations un levier d'utilité territoriale : produire du logement, bien sûr, mais surtout créer des quartiers vivants, accessibles et durables, à hauteur des besoins des habitants. »

## Un objectif de 300 logements annuels

Concrètement, Nhood et Erilia travailleront ensemble à l'identification, au montage et au développement d'opérations immobilières intégrant une part significative de logements. Le protocole prévoit plusieurs modalités de collaboration : co-développement de projets, montages en co-promotion, acquisitions en VEFA, avec un objectif indicatif pouvant atteindre 300 logements par an, ainsi qu'une gouvernance structurée autour d'un comité de pilotage. Nhood est un opérateur international de solutions immobilières, engagé dans la régénération urbaine. Il accompagne propriétaires, collectivités et investisseurs dans la transformation durable de leurs actifs et de leurs lieux de vie, en s'appuyant sur une plateforme de services intégrés. Assembleur d'expertises, Nhood intervient sur l'ensemble du cycle de vie immobilier, de la stratégie à l'exploitation : conseil, conception, développement, animation, gestion opérationnelle et valorisation.

Société à mission depuis 2021, Erilia conçoit, construit et gère sur la durée des lieux de vie à fort impact social, territorial et environnemental. Notre raison d'être : « Erilia agit pour le progrès social nouvelle génération et renforce la cohésion républicaine. »



Copyright COVIVO ENEDIS CIMIZ

« La crise du logement nous oblige à changer d'échelle, mais aussi à changer de regard sur la ville existante. Les grands fonciers commerciaux, parfois sous-utilisés, peuvent devenir demain des lieux d'habitat, de services et de lien social. »

**Frédéric Lavergne,**  
Directeur général d'Erilia



**Antoine Grolin, Président de Nhood et Ceetrus**  
et **Frédéric Lavergne, Directeur Général d'Erilia**

Avec 91 768 logements gérés et un réseau de 21 agences et 9 antennes en France, Erilia, ESH à compétence nationale, se positionne comme l'acteur majeur du pôle immobilier social des Caisses d'Épargne - Groupe Habitat en Région.

## EN PACA, LA RECONVERSION D'ACTIFS COMMERCIAUX EN LOGEMENTS : Une tendance qui s'amorce

➤ La reconversion d'actifs tertiaires vers le résidentiel est devenue un axe important de production de logements, notamment dans les métropoles de Marseille, Nice et Toulon. Plusieurs indicateurs montrent l'intérêt croissant du marché : au niveau national, la nouvelle loi Daubié (2025) vise explicitement à faciliter les transformations de bureaux en logements via des dérogations d'urbanisme et des « permis multidestinations ».

**Plus de 1,3 million de m<sup>2</sup> de bureaux** vacants ou obsolètes présentent un potentiel de transformation dans les métropoles françaises.

Selon JLL, plus de 1,3 million de m<sup>2</sup> de bureaux vacants ou obsolètes présentent un potentiel de transformation dans les métropoles françaises. Enfin, les investisseurs institutionnels sont de plus en plus nombreux à étudier ces opérations : près d'un sur deux envisage des reconversions d'ici 2026-2027. Ainsi, l'un des projets les plus emblématiques de la région est la transformation par Covivo de l'ancien siège régional d'Enedis à Cimiez : le site tertiaire de 18 600 m<sup>2</sup>, occupé jusqu'en 2021, est reconverti en un quartier résidentiel comprenant plusieurs îlots de logements. Ce projet de réaménagement vise à développer une programmation haut de gamme, inclusive et intergénérationnelle composée d'une résidence services seniors (89 chambres), de 120 logements libres, de 12 logements en bail Réel Solidaire (BRS), de 6 maisons inclusives (57 logements), de 5 logements locatifs sociaux, le tout agrémenté de près de 9 000 m<sup>2</sup> d'espaces verts et paysagers. Un projet qui illustre parfaitement la stratégie de recyclage d'actifs tertiaires dans les zones urbaines très tendues.



# VILLES, INTERCOMMUNALITÉS & VIE DES MUNICIPALITÉS

L'actualité des communes azuréennes

## ACTU RÉGION

ANTIBES – JUAN LES PINS

### NOUVELLE PLAGE en régie à Juan les Pins

À l'ouest de Juan-les-Pins, la plage municipale Lutétia accueille de nouveau les baigneurs avec ses 230 matelas, ses parasols et l'ensemble de ses services, accessibles depuis le début de la saison. Gérée par la Ville, elle est ouverte tous les jours de 10 h à 19 h jusqu'au 15 septembre et s'impose désormais comme un rendez-vous incontournable de l'été.

Son succès ne cesse de se confirmer : après avoir reçu près de 15 000 visiteurs lors de sa première saison en 2022, la plage a dépassé les 19 000 usagers l'an dernier. Face à cet engouement croissant, la municipalité renforce son offre avec l'ouverture d'une seconde plage en régie, située à la Pinède. Baptisée « Square Gould », elle sera accessible du 1<sup>er</sup> juillet au 31 août et proposera 72 matelas supplémentaires afin de répondre à la forte demande et d'améliorer les conditions d'accueil des estivants comme des habitants.

Les deux plages municipales ont été pensées pour être accessibles au plus grand nombre, notamment aux personnes à mobilité réduite. Des transats spécifiquement aménagés sont installés

#### TARIFS



Basse saison (juin et septembre) :

**12 € la journée**

Haute saison (juillet et août) :

**12 € la demi-journée**

**20 € la journée**



Boulevard du Littoral  
et Pinède Gould

06160 Juan Les Pins, Antibes

> [www.antibesjuanlespins.com](http://www.antibesjuanlespins.com)

au plus près de l'eau, avec 20 emplacements à Lutétia et six à Square Gould, afin de garantir un accès facilité au littoral et à la baignade.

Pour offrir une expérience confortable et conviviale, un service de boissons chaudes et froides ainsi qu'une offre de restauration légère sont proposés sur place. Les plages disposent également de cabines de change, de sanitaires et bénéficient d'une surveillance assurée par les sapeurs-pompiers, garantissant sécurité et sérénité aux usagers. Une équipe de saisonniers est présente tout au long de la journée pour renseigner les visiteurs et veiller au bon fonctionnement des installations.

#### De nouveaux tarifs pour préserver l'accessibilité

Afin de maintenir une offre accessible tout en améliorant la gestion des réservations, la grille tarifaire évolue cette saison. Cette adaptation vise notamment à limiter les réservations abusives et à accompagner la qualité des prestations proposées. Un tarif préférentiel de basse saison est ainsi instauré pour les personnes fréquentant la plage Lutétia en juin et en septembre, tandis qu'une formule à la demi-journée fait son apparition en haute saison afin de favoriser une meilleure rotation des matelas et de permettre à davantage de visiteurs d'en profiter.

Les réservations peuvent être effectuées en ligne, avec un supplément de 1 €. Les matelas restant disponibles sont proposés directement sur place selon le principe du premier arrivé, premier servi, permettant ainsi aux visiteurs de profiter des installations même sans réservation préalable.



## AROMES ET PARFUMS

# LE DOMAINE DES NATURELS,

## un nouveau champ d'expérimentation à Grasse

LMR Naturals by IFF, leader mondial des ingrédients naturels pour la parfumerie, les cosmétiques et les arômes, a inauguré son terrain expérimental, le Domaine des Naturels LMR. Ce site est dédié à la recherche sur les ingrédients naturels, à la préservation du patrimoine agricole de Grasse et au développement de la formation. L'inauguration, en présence du maire de Grasse, Jérôme Viaud, témoigne de l'engagement d'IFF et de LMR envers la région.

« Cette inauguration est le fruit de plus de vingt ans d'investissement continu à Grasse et dans les ingrédients naturels », a déclaré Ana Paula Mendonça, présidente de la division Parfums chez IFF. « Avec le Domaine des Naturels LMR, nous conjugons innovation, préservation et partage des connaissances pour écrire le prochain chapitre de l'histoire des ingrédients naturels ».

Le champ expérimental de 1,8 hectare fonctionne comme une plateforme intégrée de recherche et développement. Situé près du siège de LMR à Grasse et de L'Atelier du Parfumeur, il permet une approche de la graine au parfum. Acquis par IFF en 2025, le domaine s'inscrit dans l'héritage de Constant Vale. Il

conserve des espèces emblématiques comme les roses, jasmins, tubéreuses, iris, narcisses et oliviers, tout en associant culture traditionnelle et approches agronomiques modernes.



Le site permet aussi d'explorer différentes variétés végétales, d'affiner les techniques de culture et d'évaluer les intrants biosourcés. Il offre enfin un espace immersif de formation autour des ingrédients naturels et accueillera progressivement la LMR Naturals Academy.

➤ [www.iff.com/scent/lmr-naturals/](http://www.iff.com/scent/lmr-naturals/)

**Grasse** *Fête du* **Jasmin**

Du **31 juillet**  
au **2 août**

**Corso fleuri**  
**Bataille de fleurs**  
**Soirée DJ**  
**Feu d'artifice**

[www.grasse.fr](http://www.grasse.fr)

© DÉPARTEMENT DES ALPES-MARITIMES

## SAISON CULTURELLE

# A CANNES, LA CULTURE comme un rendez-vous permanent

Avec plus de 70 rendez-vous programmés entre septembre 2026 et avril 2027, le Palais des Festivals et des Congrès de Cannes dévoile une saison culturelle ambitieuse, construite autour d'un principe : faire de la culture un rendez-vous permanent, accessible à tous les publics, au-delà des grands événements internationaux qui font la renommée de la ville.

**C**ette nouvelle saison s'articule autour de trois axes majeurs : la diversité des disciplines, l'équilibre entre artistes confirmés et talents émergents, et le renforcement de l'accessibilité. Théâtre, musique, danse, humour, cirque, illusion ou ciné-concerts composeront ainsi une programmation éclectique mêlant grands classiques et créations contemporaines.

Le théâtre occupera une place centrale avec des adaptations de grandes œuvres comme *Les Misérables* (24 octobre), *Le Voyage de Monsieur Perrichon* (7 novembre) ou encore des comédies et thrillers portés par des figures populaires telles que Thierry Frémont et Nicolas Vaude (*Une heure à l'attendre*, 10 octobre), Michel Cymes (*Secret(s) médical*, 14 novembre), ainsi que Francis Huster, Clovis Cornillac, Gérard Darmon, Clémentine Célerié...

## La danse, incontournable de l'identité culturelle cannoise

La danse confirme son statut de pilier de la politique culturelle cannoise. Désormais annualisé, le Festival de Danse Cannes Côte d'Azur se déroulera du 21 novembre au 6 décembre et réunira 25 compagnies issues de 11 pays. Chorégraphes internationaux, compagnies contemporaines et grands noms de la scène mondiale investiront Cannes et plusieurs théâtres partenaires. La programmation sera complétée par des spectacles comme *Murmuration* de Sadeck Berrabah, *Don Quichotte* de Pietragalla-Derouault ou encore *Carmen* de Julien Lestel.

> *Thierry Frémont et Nicolas Vaude*  
(*Une heure à l'attendre*, 10 octobre)



Le cirque contemporain sera également à l'honneur avec *Face aux Murs* de la compagnie Hors Surface et *Odysée des Étoiles* du Cirque de Pékin.

Côté musique, la saison accueillera notamment Julien Clerc (*Une Vie*, 20 septembre), Hubert-Félix Thiéfaine (*Des adieux...*, 6 novembre), Luz Casal et Suzane. En parallèle, l'Orchestre national de Cannes, sous la direction musicale de Holly Hyun Choe, ouvrira un ambitieux cycle Beethoven qui constituera l'un des fils rouges de la saison, avec notamment les concerts *Passion* (25 octobre) et *Dialogue* (15 novembre).

> *Le Festival de Danse Cannes Côte d'Azur se déroulera du 21 novembre au 6 décembre et réunira 25 compagnies issues de 11 pays.*



> *Michèle Laroque et Kad Merad*  
*L'Age Bête*, le 12 décembre

## Des dates pour rire

L'humour s'impose comme l'autre grande thématique de cette édition. Alex Lutz (*Sexe, Grog et Rocking Chair*, 18 septembre), La Bajon (*Zen*, 9 octobre) et Marion Mezadorian (*Craquage*, 8 novembre) figurent parmi les têtes d'affiche annoncées. Haroun, Ilyes Djadel, Mathieu Madénian, Paul de Saint Sernin, Philippe Caverivière, Laurent Gerra ou encore le duo Kad Merad-Michèle Laroque complètent l'affiche.

Plusieurs temps forts structureront enfin la saison : le Festival de Danse Cannes Côte d'Azur, désormais annuel, le Festival International des Jeux, le MIDEM consacré aux musiques actuelles, ainsi que le cycle Beethoven porté par l'Orchestre national de Cannes.

À travers cette programmation, la ville entend réaffirmer son ambition de faire de Cannes une terre de création, de transmission et d'expérimentation artistique, où la culture s'inscrit dans le quotidien des habitants comme des visiteurs.

> [www.palaisdesfestivals.com](http://www.palaisdesfestivals.com)



SAISON CULTURELLE

# Des sensations À VILLENEUVE-LOUBET

Avec plusieurs dizaines de rendez-vous programmés tout au long de l'été, Villeneuve-Loubet dévoile une nouvelle édition de ses « Sensations estivales », mêlant concerts, spectacles, visites patrimoniales, animations familiales, expositions et événements festifs. De juillet à août, la commune entend proposer une programmation accessible à tous les publics, répartie entre le village historique, Marina Baie des Anges, l'Ecoparc des Petits Princes et le bord de mer.



> *The Queenshow, hommage à Queen (4 août),*



> « *Contes & Légendes* », organisé à l'Ecoparc des Petits Princes.

**U**ne saison estivale bâtie sur un équilibre entre découverte culturelle, convivialité et valorisation du patrimoine local. Concerts en plein air, contes sous les étoiles, marchés, visites guidées, rendez-vous gastronomiques : une offre destinée aussi bien aux habitants qu'aux visiteurs de la commune.

La musique occupera une place centrale dans la programmation. Les « Scènes du Loup » accueilleront notamment Les Clefs du Rêve (7 juillet), l'Orchestre Symphonique Azuréen (21 juillet) et un Quatuor Clarinette consacré à Mozart (28 juillet). En août, les « Scènes de la Mer » proposeront The Queenshow, hommage à Queen (4 août), une soirée Guinguette Chic (18 août), Serpico Funk Experience (21 août) ou encore Bernard Persia chante Aznavour (25 août). Sur l'esplanade Joséphine Baker, les concerts de Sun Record (8 juillet), Street Jam (13 juillet),

> *Quatuor Clarinette consacré à Mozart (28 juillet)*



Barthalot (15 juillet), Galaktik Métisses (22 juillet), Boogie Cherry (29 juillet), Baby Cougar (5 août), The Baldies (12 août), Popcorn Music (15 août), Spoon Trio (19 août) et Thalie's Men (26 août) rythmeront également les soirées estivales.

### Récits & patrimoine

Les arts du récit seront également à l'honneur avec le cycle « Contes & Légendes », organisé à l'Ecoparc des Petits Princes. En juillet, les spectateurs pourront découvrir Le soleil ne dort presque pas (16 juillet), El Coco qui mange les pieds (23 juillet) et Un peu de vent dans les plumes (30 juillet). En août suivront Si la flûte m'était contée (13 août) et Contes celtiques et de la Mer (20 août). La programmation fait également la part belle au patrimoine. Les visiteurs pourront participer aux visites guidées de la forteresse médiévale, aux découvertes du château de Vaugrenier, aux balades nocturnes à la lanterne

ou encore aux visites commentées de Marina Baie des Anges, proposées tout au long de l'été.

### Temps forts d'un été

Plusieurs temps forts viendront ponctuer la saison : les Soirées Gourmandes et Musicales (24 et 25 juillet), la Fête nationale du 14 juillet, la Nuit des Étoiles (11 juillet), le Festival des Mots (17 juillet), Marina en Fête (22 août), le Championnat du monde de châteaux de galets (10 août) ou encore la spectaculaire course des 24 heures de mini-bolides les 8 et 9 août.

À travers cette programmation estivale foisonnante, Villeneuve-Loubet confirme sa volonté de faire de la culture, du patrimoine et de la convivialité les ingrédients d'un été animé, familial et accessible, où chaque semaine offre son lot de découvertes et de rendez-vous festifs.

> [www.villeneuveloubet.fr](http://www.villeneuveloubet.fr)



## CASA : un guide culturel pour la saison

Entre mer Méditerranée, villages perchés et paysages d'exception, la CASA offre chaque été un art de vivre unique où culture, patrimoine, convivialité et émotions se rencontrent.

➤ De juin à octobre, les 24 communes de la Communauté d'Agglomération de Sophia Antipolis se transforment en une grande scène à ciel ouvert, invitant habitants et visiteurs à partager des moments festifs, culturels et authentiques au cœur d'un territoire riche de sa diversité.

Cette saison estivale 2026 promet une nouvelle fois de magnifiques rendez-vous et la Casa vient à ce titre de lancer officiellement son guide de l'été : spectacles, concerts, fêtes traditionnelles, expositions... Il y en aura pour tous les goûts !

Vous cherchez une sortie culturelle, un spectacle, une activité ? Un site spécialement dédié à cette programmation estivale a été créé pour trouver en un clic la manifestation de son choix [www.guide-culturel-casa.fr](http://www.guide-culturel-casa.fr)



Téléchargez  
le guide culturel  
de la CASA



## SAISON CULTURELLE

# VALBONNE : la saison est lancée !



Valbonne Sophia Antipolis entre pleinement dans sa saison estivale avec une programmation mêlant concerts, cinéma en plein air, rendez-vous gourmands, traditions provençales et événements culturels. Jusqu'à la fin du mois d'août, habitants et visiteurs pourront profiter d'animations gratuites qui feront vibrer le village et ses quartiers.

### U n été d'animations au rythme des grands rendez-vous de juillet et août

L'été bat son plein à Valbonne Sophia Antipolis avec une succession d'événements destinés à tous les publics. Musique, cinéma, gastronomie, patrimoine et traditions locales se donnent rendez-vous tout au long des mois de juillet et d'août pour faire vivre les places, jardins et espaces publics de la commune.

Le premier grand rendez-vous est fixé au **10 juillet avec une séance de cinéma en plein air** au Pré de l'Hôtel de Ville. Les spectateurs pourront profiter de la projection de Mission Impossible : The Final Reckoning dans une

ambiance conviviale, en plein cœur du village. Quelques jours plus tard, **les 13 et 14 juillet, la Fête nationale** rassemblera habitants et visiteurs autour d'un bal populaire animé par un DJ, avant la cérémonie officielle, le dépôt de gerbe au monument du Souvenir et le traditionnel apéritif offert à la population.

La programmation musicale prendra ensuite le relais avec les Soirées estivales. **Le 17 juillet, le groupe Motown and Co** replongera le public dans les plus grands classiques de la soul américaine et de la célèbre maison de disques de Detroit. **Le 7 août, ce sera au tour des Shakin' Mamas** de rendre hommage au film culte The Commitments et à l'énergie communicative de la musique soul.





### Musique & ciné en plein air

**Le 25 juillet, la ferme Bermond accueillera le très attendu Festival Food-Truck.** Dans une ambiance familiale et festive, les visiteurs pourront découvrir une large palette de spécialités culinaires proposées par différents restaurateurs ambulants tout en profitant de concerts et d'animations musicales. Le début du mois d'août réservera également une soirée tournée vers la découverte scientifique avec **La Nuit des étoiles, organisée le 7 août.** Entre conférence consacrée à l'impact des grandes éruptions volcaniques sur l'histoire mondiale et observation du ciel grâce aux télescopes mis à disposition du public, l'événement promet un voyage fascinant entre science et contemplation.

Le lendemain, **8 août, place au cinéma familial avec la projection en plein air de Mufasa : Le Roi Lion** à la ferme Bermond, une occasion idéale de partager une soirée estivale sous les étoiles.

**Les 15 et 16 août, la commune renouera avec les traditions lors de la Fête de la Saint-Roch.** Visite de la vigne communale, ateliers pour les enfants, défilé de groupes provençaux, procession, messe et bénédiction des animaux rythmeront ces deux journées. Les festivités seront complétées par un opéra provençal, un grand aïoli convivial et une soirée dansante, célébrant l'identité et le patrimoine local.

### Commémorations & marchés provençaux

Les amoureux des lettres et de la création artistique auront ensuite rendez-vous les 22 et 23 août pour Valbonne en poésie. Conférences, lectures, rencontres avec des auteurs, ateliers d'écriture et concerts animeront le village, avec en point d'orgue la venue de l'artiste Camille Bazbaz. Enfin, **le 24 août, la saison estivale s'achèvera avec la commémoration de la Libération de Valbonne,** mêlant cérémonie officielle et défilé de véhicules militaires d'époque en hommage aux événements de 1944.

Tout au long de cette période, **les marchés nocturnes organisés du 3 juillet au 28 août,** les marchés provençaux hebdomadaires, **les visites guidées gratuites du village chaque vendredi ainsi que les nombreuses expositions proposées jusqu'en septembre** viendront compléter cette programmation estivale, faisant de Valbonne Sophia Antipolis une destination animée et culturelle tout au long de l'été.

➤ [www.ville-valbonne.fr](http://www.ville-valbonne.fr)



# ÉCLATS

## D'été

# VALBONNE SOPHIA ANTIPOLIS


**CONCERTS - FESTIVALS - CINÉMA PLEIN AIR**  
**MARCHÉS NOCTURNE ET PROVENÇAL - EXPOSITIONS**  
**VISITES GUIDÉES**



VILLE DE VALBONNE  
SOPHIA ANTIPOLIS

## » PAYS DE GRASSE

### PROJET ALIMENTAIRE TERRITORIAL

# UN OUVRAGE INSTRUCTIF

## sur le patrimoine alimentaire et culinaire du Pays de Grasse

La Communauté d'Agglomération vient d'éditer un livre sur le « Patrimoine alimentaire et culinaire du Pays de Grasse ». Un florilège de recettes, de traditions et savoir-faire culinaire du territoire mais également un vrai projet autour de la question de l'alimentation, qui doit permettre de créer du lien et transmettre un patrimoine local riche et diversifié.

**A** l'origine, la Communauté d'Agglomération du Pays de Grasse, consciente de l'importance de l'alimentation pour la santé, la transition écologique, le développement économique et le bien-vivre sur son territoire s'est engagée en 2021 dans une démarche de « Projet Alimentaire Territorial » (PAT) en émergence. C'est dans ce cadre qu'a été édité ce livre gratuit, à découvrir et à partager au plus grand nombre. L'ouvrage a été réalisé avec la participation d'une vingtaine de contributeurs et d'autant de structures de recherche telles que les Archives communales de Grasse, plusieurs musées et structures de recherche. L'auteure, Pauline Mayer de Boisgelin, est anthropologue et ethnobotaniste. Son intention est de contribuer à la connaissance et à la préservation de la diversité biologique et culturelle des espaces ruraux, en permettant à tous de se réappropriier les savoirs et les pratiques qui les constituent.

Jérôme Viaud, Maire de Grasse et Président de la CAPG (Communauté d'Agglomération du Pays de Grasse), voit dans cet ouvrage une initiative qui fédère : « cuisiner ne se résume pas à préparer un repas. C'est un acte du quotidien qui touche à l'essentiel : notre santé, notre rapport aux autres, et notre lien au territoire. Lorsqu'on cuisine soi-même, on reprend la main sur ce que l'on mange. (...) Notre territoire porte une histoire, des produits, des gestes, des savoir-faire qui font partie de notre identité. C'est ce que nous avons souhaité transmettre à travers l'ouvrage Le Patrimoine Alimentaire et Culinaire du Pays de Grasse ».

### Un programme d'animations dense

Le sujet du patrimoine alimentaire, à Grasse, ne se limite pas au seul ouvrage qui vient d'être édité par la CAPG. Ainsi, c'est un vaste programme d'animations autour de la question, qui voit le jour :



“ Notre territoire porte une histoire, des produits, des gestes, des savoir-faire qui font partie de notre identité. C'est ce que nous avons souhaité transmettre à travers l'ouvrage Le Patrimoine Alimentaire et Culinaire du Pays de Grasse ”

*Jérôme Viaud, Maire de Grasse  
et Président de la Communauté  
d'Agglomération du Pays de Grasse*



» [www.paysdegrasse.fr](http://www.paysdegrasse.fr)



avec des conférences autour du livre tout d'abord, mais aussi sur l'agrosystème du Pays de Grasse, des visites guidées d'exploitation pour comprendre les potagers, les arbres fruitiers, ou encore pour participer à la cueillette d'olives, apprendre de nombreuses méthodes et recettes traditionnelles autour du patrimoine alimentaire : faire ses propres conserves, récolter ses semences à l'ancienne, connaître et savoir cuisiner les légumineuses... autant de rendez-vous instructifs, auxquels chacun peut participer en 2026 et 2027, à découvrir sur :

[www.paysdegrasse.fr/projet-alimentaire-territorial](http://www.paysdegrasse.fr/projet-alimentaire-territorial)

### Quelques rendez-vous cet été et à la rentrée :

- ✓ « Un été bio »  
**fête paysanne bio et artisanale**  
Dimanche 5 juillet - 9 h 30 à 16 h  
Collongues - Avec AgriBio06
- ✓ **Tout comprendre aux plantes comestibles, aromatiques et médicinales**  
Samedi 25 juillet - 9 h à 12 h  
Le Mas - Avec l'association Senteurs Sauvages
- ✓ **Faire ses propres boissons avec les plantes**  
Dimanche 20 septembre - 9 h 30 à 11 h 30  
Jardins du MIP - Mouans-Sartoux
- ✓ **L'olivier, le temps des récoltes**  
Rendez-vous Nature **le samedi 12 septembre, de 9 h 30 à 16 h 30**  
Jardin de la princesse Pauline à Grasse  
Avec Nicolas Prin
- ✓ **Faire un potager d'hiver**  
Samedi 19 septembre - 9 h 30 à 12 h 30  
Peymeinade - Avec Les ateliers agroécologiques
- ✓ **Le retour du troupeau : participez à une transhumance**  
En octobre, une journée de Saint-Auban à Le Mas - Avec le Parc naturel régional des Préalpes d'Azur

En savoir plus sur le Programme Alimentaire Territorial du Pays de Grasse



Projet reconnu par l'État



MUSÉE INTERNATIONAL DE LA PARFUMERIE

# PARFUMS D'ASIE

Traditions séculaires, usages méconnus autour du parfum et découvertes des cultures orientales font de cette nouvelle exposition un voyage olfactif qui nous amène aux frontières de l'Asie, à la découverte de ses fragrances, comme des rites associés aux parfums à travers les âges, de la Chine à l'Inde. Une exposition à découvrir jusqu'au 3 janvier 2027.

**L**e Musée International de la Parfumerie invite les visiteurs de cette nouvelle grande exposition estivale à parcourir les traditions ancestrales olfactives issues des civilisations asiatiques. Les senteurs sont omniprésentes dans les mondes asiatiques : qu'elles soient associées aux rituels religieux, à la médecine du corps ou aux rites profanes, qu'elles symbolisent le pouvoir ou tutoient le sacré. Matière olfactive d'origine animale, végétale, communes ou précieuses, elles révèlent dans cette exposition leur omniprésence, de l'Inde à la Chine en passant par le Japon,



**Fours de Bât Trâng**, Brûle-parfum, Vietnam, 17<sup>e</sup> siècle, grès à couvertesivoire et verte, Paris, musée Cernuschi, inv. M.C. 6397 (@Domaine public, CCo)

En Inde, par exemple, on retrouvera de nombreux ingrédients d'origine locale, comme le jasmin, le magnolia, le lotus, le santal mais aussi plus lointain comme l'oud ou le patchouli. Dans le pays, les parfums sont aussi bien employés dans les rituels hindous, bouddhistes et musulmans que dans la médecine ayurvédique. Une culture olfactive qui s'incarne dans la vie quotidienne selon une grande complexité de rites.



## Une culture olfactive multiple

En introduction de « Parfums d'Asie », le visiteur sera confronté à une large sélection de ces matières, des plus courantes – comme les fleurs ou les épices – jusqu'aux plus exceptionnelles, les bois et les résines précieux, en passant par les substances quasi-fantastiques, comme l'ambre gris. Le cœur de l'exposition se voit consacré aux différentes formes et aux usages des parfums en Asie. On y retrouve un vaste éventail d'objets, mais également de recettes et d'odeurs reconstituées. Une iconographie foisonnante ainsi que de multiples dispositifs sensoriels renforcent cette immersion en terres orientales.



**Bourjois** (maison de parfumerie), Kobako, 1936, Grasse, Musée International de la Parfumerie, inv. 02 309 (@musées de Grasse)

**Parfums d'Asie** : jusqu'au 3 janvier 2027  
Entrée plein tarif : 6 € - Visites guidées à 11 h et 15 h tous les jours sauf le dimanche

## INSTALLATION

### MÉDUSA PARFUMÉE

l'étreinte invisible du marbre

Depuis plusieurs années, le Musée International de la Parfumerie ouvre ses espaces à la création contemporaine, dans une volonté de dialogue entre artistes, expositions et collections du Musée.



Pour proposer de nouvelles lectures du lieu, entre œuvres d'art, matière et perception sensorielle, le MIP accueille cette année « Médusa Parfumée – l'étreinte invisible du marbre », une création commune DSM-Firnenich et l'artiste Oymak. Taillée dans le marbre de Carrare, cette sculpture revisite la figure mythologique de Médusa en en proposant une lecture apaisée et introspective.

À cette présence sculpturale s'ajoute une dimension olfactive, prolongeant l'expérience au-delà du visible. Le parfum, invisible mais sensible, vient envelopper l'œuvre et en révéler une autre lecture, plus intime. Cette installation artistique se prolonge aux Jardins du Musée International de la Parfumerie à Mouans-Sartoux avec la présentation de deux sculptures, « Le Chameau » et « Jizô - De l'Ombre à l'Eveil » visible jusqu'au 2 novembre.

➤ Musée International de la Parfumerie  
2 bd du Jeu de Ballon - Grasse  
04 97 05 58 11 - museesdegrasse.com



## TRANSFORMATION URBAINE

# JARDIN DE PLUIE :

créer un îlot de fraîcheur dans le quartier de la gare

Les travaux du futur jardin de pluie viennent de débuter dans le quartier de la gare. Une nouvelle étape s'ouvre pour cet espace aujourd'hui très minéral, appelé à évoluer vers un aménagement plus végétalisé et plus agréable à vivre.

Le projet de Jardin de Pluie s'inscrit dans une dynamique de transformation urbaine plus large de la ville de Grasse, notamment autour du quartier de la gare. Ce quartier, historiquement nœud de circulation automobile et de stationnement, doit faire l'objet d'une restructuration profonde pour répondre aux défis actuels de développement durable, d'amélioration de la qualité de vie et d'adaptation aux changements climatiques. Le jardin de Pluie sera aménagé pour offrir des espaces verts propices à la détente, aux activités de plein air, et à la convivialité.

Ces aménagements contribueront à la qualité de vie des habitants en leur offrant un lieu agréable pour se ressourcer, pratiquer des activités de détente et de loisir. L'intégration d'un tissu végétal permettra par ailleurs de réduire le stress urbain pour les habitants et améliorera la qualité de l'air locale. Au fil des mois, le site va progressivement se transformer pour laisser place à un jardin conçu autour de l'eau.

### Redonner plus de place à la nature en ville

L'enjeu est simple : mieux gérer les eaux de pluie, en favorisant leur infiltration naturelle, tout en redonnant

plus de place à la nature en ville. À terme, près de 3 000 m<sup>2</sup> seront réaménagés. Le futur jardin proposera des cheminements accessibles, des espaces ombragés, des zones de détente et des jeux pour enfants. Environ 50 arbres y seront plantés, contribuant à apporter de la fraîcheur, notamment en période estivale. Pensé comme un lieu ouvert à tous, cet espace permettra à la fois de circuler aux abords de la gare et de s'y arrêter. Un amphithéâtre paysager pourra accueillir des animations et des temps de vie locale. En cas de fortes pluies, le site pourra également jouer un rôle ponctuel de rétention des eaux.

Au quotidien, les bénéfices attendus sont concrets : plus de nature, plus de fraîcheur et un cadre de vie amélioré pour les habitants comme pour les usagers. Le site sera accessible à toutes et tous, y compris aux personnes à mobilité réduite. Les travaux se poursuivront jusqu'en 2027, avec la création progressive de ce nouvel espace public, appelé à devenir un véritable lieu de vie.

## EN CHIFFRES

2 860 M<sup>2</sup> Pour la superficie totale du projet



1 500 M<sup>2</sup>

Végétalisés, avec des plantations adaptées au climat méditerranéen



130 M<sup>3</sup>

De capacité de stockage des eaux de pluie



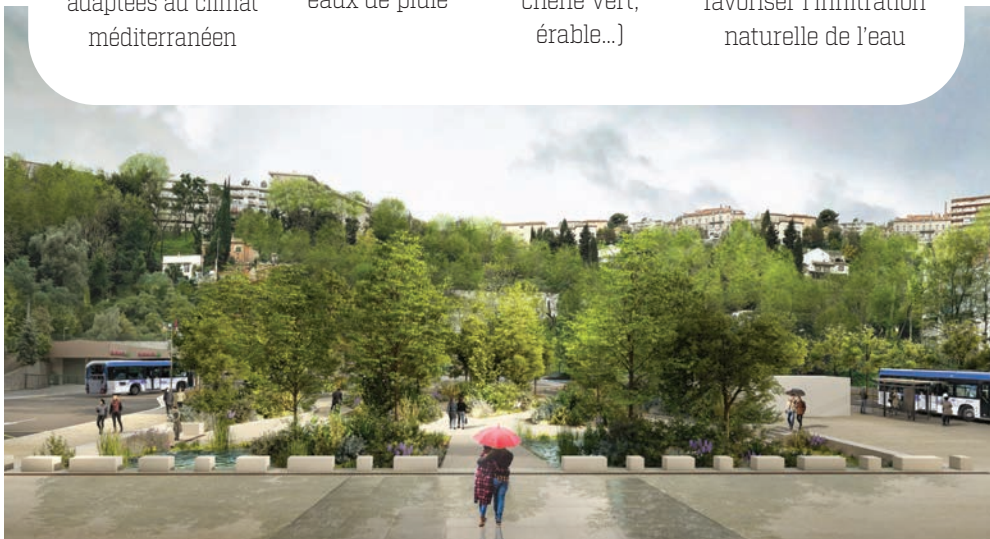
50

Arbres plantés (micocoulier, chêne vert, érable...)



70 %

De surfaces rendues perméables pour favoriser l'infiltration naturelle de l'eau



## ECONOMIE &amp; ENTREPRISES

# UN ANNUAIRE DES ENTREPRISES de la construction



À l'occasion de l'afterwork « Territoire de Bâtitisseurs », la Communauté d'Agglomération du Pays de Grasse a lancé officiellement le nouvel annuaire en ligne des entreprises de la filière de l'acte de construire.

Pensé comme un outil simple, concret et opérationnel, cet annuaire a pour objectif de mieux identifier les entreprises du territoire, de faciliter les mises en relation, d'encourager les coopérations locales et de faire émerger de nouvelles opportunités économiques. Il rassemble les acteurs du bâtiment, des travaux publics et des métiers liés à la construction et à l'aménagement, au cœur des enjeux de demain : transition écologique, rénovation énergétique, mobilités, logement ou encore adaptation des équipements publics.

« A travers cet annuaire, nous avons voulu créer un outil utile au service des entreprises du Pays de Grasse. Parce qu'aujourd'hui, les synergies locales, la proximité et la mise en réseau sont des leviers essentiels pour renforcer l'économie de notre territoire » souligne Jérôme Viaud.

Cet outil s'inscrit pleinement dans la stratégie de développement économique de la CAPG : accompagner les entreprises, valoriser les savoir-faire locaux et renforcer les dynamiques collectives entre acteurs économiques et partenaires du territoire.

> [www.paysdegrasse.fr](http://www.paysdegrasse.fr)

**NOUVEL ANNUAIRE DES ENTREPRISES DE LA FILIÈRE DE L'ACTE DE CONSTRUIRE**

**MIEUX IDENTIFIER** les entreprises du territoire

**FACILITER** les mises en relation

**ENCOURAGER** les coopérations locales

**FAIRE ÉMERGER** de nouvelles opportunités économiques

UN OUTIL SIMPLE, CONCRET ET OPÉRATIONNEL AU SERVICE DES ENTREPRISES DU PAYS DE GRASSE

CONSULTEZ L'ANNUAIRE EN LIGNE !

**Territoire de Bâtitisseurs** Pays de Grasse

PAYS DE GRASSE - ECONOMIE

# ENTREPRENDRE POUR TRANSFORMER

## le territoire avec l'incubateur Com1Lab

Promouvoir une autre façon d'entreprendre pour transformer durablement le territoire : telle est la mission du nouvel incubateur Com1 Lab, dédié aux initiatives relevant de l'Economie Sociale et Solidaire et de l'Economie de la Fonctionnalité et de la Coopération en Pays de Grasse.

**C**e nouvel outil doit soutenir l'émergence d'initiatives innovantes, qui doivent créer de la valeur sociale, économique et environnementale pour le territoire. L'idée est de favoriser des modes de développement économique plus résilients, basés sur la coopération en faisant vivre, sur le long terme, un écosystème territorial animé par ces coopérations.

L'ESS - l'Economie Sociale et Solidaire place l'humain, la solidarité et l'utilité sociale au cœur de ses activités. L'EFC - l'Economie de la Fonctionnalité et de la Coopération vise à répondre aux besoins en privilégiant l'usage, la durabilité et la coopération.

Valérie Tétu, directrice du service insertion professionnelle et innovation sociale de la CAPG, partie prenante du projet, nous en rappelle les contours.

### En quoi ce nouvel incubateur est-il innovant pour l'économie en Pays de Grasse ?

**Valérie Tétu :** Nous accompagnons les projets dans leur phase de lancement, mais l'innovation se situe dans l'idée d'un accompagnement non limité dans le temps : nous serons là de manière collective, le temps qu'il le faudra. Ensuite, pour que cet esprit de coopération prenne tout son sens, quand le projet prendra forme, l'idée sera vraiment de construire ces accompagnements en collectif, où les bons interlocuteurs seront mis à la bonne place. L'accompagnement collectif évoluera ensuite, en fonction de ce que nécessite le projet.

### ESS et EFC : on n'avait encore jamais recensé en France d'incubateur qui croise ces deux modes d'entrepreneuriat ?

Non, mais nous avons immédiatement compris que cela avait beaucoup de sens : tous les deux proposent



“ L'idée est de favoriser des modes de développement économique plus résilients, basés sur la coopération en faisant vivre, sur le long terme, un écosystème territorial animé par ces coopérations ”

*Valérie Tétu, directrice du service insertion professionnelle et innovation sociale de la CAPG*

d'autres façons de regarder le développement économique. L'ESS s'appuie sur de l'innovation sociale et des modes d'entrepreneuriat différents (gouvernance participative, lucrativité limitée...), l'EFC prône l'usage plutôt que la propriété. Les deux sont très liés par un mot-clé : la coopération.

### Quels modes de financement sont privilégiés ?

Il ne s'agit pas uniquement de financement : tout l'écosystème du territoire se mobilise et s'interroge sur la façon de soutenir ces projets, cela peut être de l'accompagnement, de la mise à disposition, du mécénat de compétences, du financement pur... Cet incubateur s'organise autour d'un groupe cœur composé de la CAPG, ITA, CAOSENS, ImmaTerra, Inter-Made et il est financé par l'ADEME, la Banque des Territoires et le Crédit Coopératif.

L'incubateur s'appuiera sur ce qui existe déjà en termes de financements, mais aussi avec d'autres partenaires comme le Crédit Coopératif qui pourrait soutenir certains projets, ou le club des entrepreneurs du Pays de Grasse, qui réfléchit dans ce cadre à un fonds de dotation territorial, dont une partie pourrait être fléchée vers des projets de l'incubateur.

### Qui peut candidater ?

**Vous avez une idée, un projet ou une initiative à impact ?** Les entreprises peuvent d'ores et déjà candidater pour un lancement de l'accompagnement à la rentrée : contactez l'incubateur à l'adresse [com1lab@paysdegrasse.fr](mailto:com1lab@paysdegrasse.fr).

L'appel à manifestation d'intérêt est ouvert à toute personne ou structure porteuse d'un projet à impact sur le territoire du Pays de Grasse — entreprise de l'ESS (association, coopérative), entreprise classique, porteur de projet individuel ou collectif — quelle que soit votre situation : projet en phase d'idée, de création, d'expérimentation ou de développement, ou activité déjà existante cherchant à intégrer les principes de l'ESS ou de l'EFC.



> [www.paysdegrasse.fr](http://www.paysdegrasse.fr)





## CHR, ÉVÉNEMENTIEL & LOISIRS

L'actualité des cafés, hôtels & restaurants, les lieux où sortir, se cultiver, faire du sport, le lifestyle Côte d'Azur

## NEWS

HOTELLERIE

### Renouveau au PALAIS DE LA MÉDITERRANÉE



Le Palais de la Méditerranée signe son retour sur la Promenade des Anglais sous l'enseigne The Unbound Collection by Hyatt, à l'issue d'une ambitieuse rénovation de 50 millions d'euros.

➤ L'établissement compte désormais 173 chambres et suites, dont 28 suites haut de gamme, ainsi que le restaurant Zouzou, orchestré par le chef Sébastien Roux. Il propose également deux piscines, un espace bien-être et plus de 1 700 m<sup>2</sup> dédiés aux événements, avec notamment le Salon Riviera, capable d'accueillir jusqu'à 936 personnes en configuration théâtre.

Ce nouvel investissement intervient après les 120 millions d'euros consacrés en 2001 à la reconstruction de l'ensemble hôtelier derrière les façades Art déco classées monuments historiques. Le design intérieur, imaginé par Linda Boronkay, revisite cet héritage architectural dans un esprit contemporain inspiré de la Méditerranée.

➤ [www.hyatt.com/unbound-collection/fr-FR/ncehr-hotel-palais-de-la-mediterranee](http://www.hyatt.com/unbound-collection/fr-FR/ncehr-hotel-palais-de-la-mediterranee)

## A L'HÔTEL DU COUVENT, le temps suspendu

Jardins en restanques, couloir de nage en élévation sur les toits de Nice et sa Guinguette, nichée entre les oliviers : on vit Nice autrement à l'hôtel du Couvent.

➤ Terrasses fleuries, herbes aromatiques, La Guinguette de l'Hôtel du Couvent est le rendez-vous de la saison estivale. On y mange simple et de saison, cuisson

au feu de bois : tartare de loup, beignets de fleurs de courgettes, carpaccio de thon, sériole et salade croquante, brochette de volaille marinée, brioche perdue aux fruits rôtis. Les produits viennent de la ferme Notre-Dame, du jardin et des producteurs de l'arrière-pays. Le pain est fait sur place, dans la boulangerie historique du Couvent.



© Photos Emma Piffi-Ferrandi

### Côté jardin

Insoupçonnable depuis la rue, plus d'un hectare de végétation méditerranéenne s'épanouit en plein cœur de la ville. Oliviers, tilleuls, abricotiers, citronniers, thym, sarriette plus de trois cents espèces qui parfument les lieux au fil des heures. On s'y glisse pour une sieste à l'ombre des arbres,

quelques brasses dans le couloir de nage, une déambulation libre dans les restanques, les toits de Nice et la Méditerranée en fond de tableau.

➤ **Déjeuner à la Guinguette : informations et réservations à [contact@hotelducouvent.com](mailto:contact@hotelducouvent.com) et au 04 12 05 55 60**

# MARINA BAIE DES ANGES

## accueille un nouvel hôtel Hilton

Intégré à la gamme Curio Collection by Hilton, l'ouverture du nouvel établissement phare de Marina Baie des Anges s'accompagne du lancement de Napa, un restaurant et Beach club exploités par Eleni Group. Une ouverture qui vient renforcer l'offre touristique et de loisirs de ce site emblématique de la Côte d'Azur.

**I**nstallé au pied des célèbres pyramides conçues par l'architecte André Minangoy dans les années 1970, le Marina Baie des Anges Hôtel\*\*\*\* s'inscrit dans un ensemble architectural qui fait partie des repères visuels du littoral azuréen. Sa construction récemment achevée marque une nouvelle phase de développement pour ce quartier emblématique de Villeneuve-Loubet.

L'établissement compte 61 chambres, dont quatre suites, toutes dotées d'un balcon ou d'une terrasse. Son implantation privilégiée les ouvertures sur la Méditerranée et cherche à tirer parti de la situation en bord de mer. Les espaces communs comprennent également une piscine extérieure et une plage privée accessible à la clientèle.

### Hôtellerie, restauration et événements

L'offre est complétée par un spa de 700 m<sup>2</sup> qui réunit bassin intérieur, hammam, sauna, salle de fitness et cabines de soins. Les prestations bien-être s'appuient sur les produits et protocoles de la marque Comfort Zone. En parallèle de l'hôtel, Napa ouvre ses portes avec une double vocation de restaurant et de Beach club. L'établissement, exploité par Eleni Group, dispose de 150 places en terrasse et de 90 places en salle. Sa carte met l'accent sur une cuisine d'inspiration méditerranéenne, faisant la part belle aux produits de la mer et aux plats à partager, dans un cadre tourné vers le front de mer. Créé en 2019 par les frères Chantzios et le chef Juan Arbelaez, Eleni Group poursuit ainsi son développement sur la Côte d'Azur après plusieurs implantations dans le secteur de la restauration et de l'hospitalité.



### Nouveaux espaces événementiels

L'hôtel entend également se positionner sur le marché de l'événementiel. Plusieurs espaces modulables éclairés par la lumière naturelle permettront d'accueillir réunions professionnelles, séminaires ou réceptions privées, avec une capacité annoncée pouvant atteindre 300 personnes. Avec cette ouverture, la Marina Baie des Anges enrichit son offre d'hébergement haut de gamme tout en misant sur une complémentarité entre

hôtellerie, restauration et loisirs balnéaires. Reste désormais à voir comment cette nouvelle adresse trouvera sa place dans un territoire où la concurrence est déjà forte et où les attentes des visiteurs évoluent vers des expériences mêlant confort, identité locale et ouverture sur le paysage méditerranéen.

➤ Plus d'informations : [www.marinabaiedesangeshotel.com](http://www.marinabaiedesangeshotel.com)



# GUIDÉ

**JUIN à OCTOBRE 2026**

**RETROUVEZ LE GUIDE SUR  
GUIDE-CULTUREL-CASA.FR**

**SORTIR & DÉCOUVRIR**

# DÉ L'ÉTÉ



SPORT &amp; BIEN-ÊTRE

# GAËLLE BERGEAL :

## le mouvement au service de la performance durable

À la tête d'une entreprise, la performance ne se mesure pas seulement en résultats financiers ou en décisions stratégiques. Elle repose aussi sur un capital souvent négligé : le corps. Énergie, mobilité, récupération, gestion du stress, qualité du sommeil... autant de facteurs qui conditionnent la capacité à diriger avec lucidité et endurance. C'est sur cette conviction que Gaëlle Bergeal a bâti, depuis plus de vingt-six ans, une approche de coaching singulière notamment destinée aux dirigeants, entrepreneurs et cadres de la Côte d'Azur et de Monaco.

**A**vec sa méthode, CoachingbyGaëlle Bergeal, chaque accompagnement est pensé comme une création sur mesure. Ici, pas de protocole standardisé ni de programme générique. Les séances s'adaptent au rythme de vie, aux contraintes professionnelles, à la condition physique et aux objectifs propres à chaque client, qu'il s'agisse d'améliorer ses

performances sportives, de prévenir les douleurs, de retrouver de l'énergie ou simplement de préserver son équilibre dans un quotidien à haute intensité.

### Expertise du mouvement et de la biomécanique

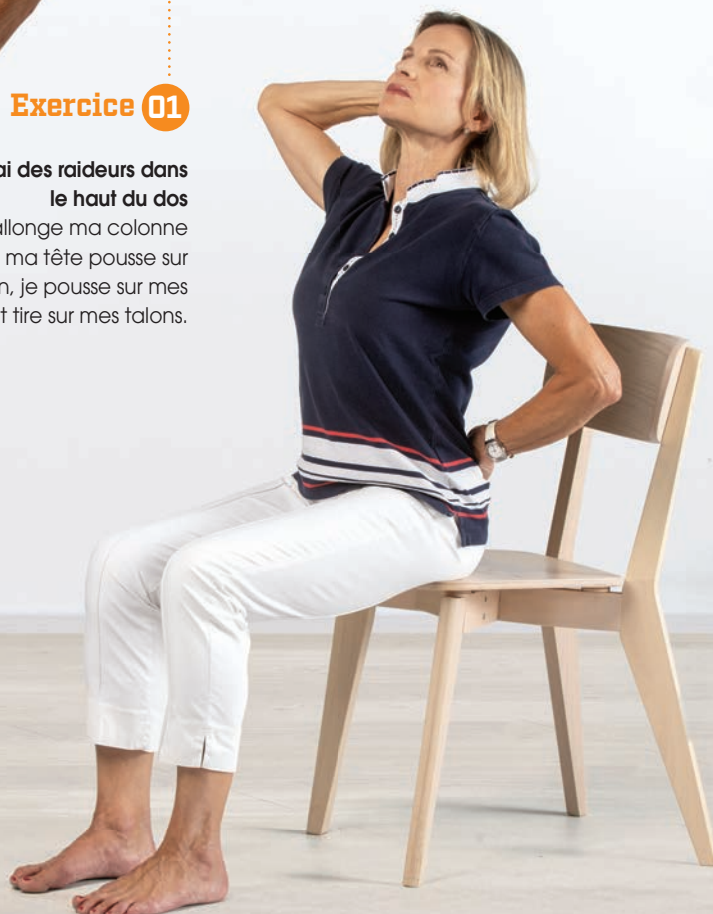
Cette personnalisation s'appuie sur une expertise approfondie du mouvement et de la biomécanique. Formée aux Métiers de la Forme, enrichie par le Pilates fonctionnel puis par la

*Quelques minutes suffisent pour relâcher les tensions et retrouver de l'énergie au quotidien. Gaëlle Bergeal, experte du mouvement, propose trois postures simples à réaliser avec une chaise, au bureau comme à la maison, pour améliorer posture et bien-être durable*

### Exercice 01

**J'ai des raideurs dans le haut du dos**

J'allonge ma colonne vertébrale, ma tête pousse sur ma main, je pousse sur mes pieds et tire sur mes talons.



méthode Garuda, Gaëlle Bergeal développe une lecture globale du corps qui conjugue précision technique et compréhension des mécanismes de compensation, de fatigue et de récupération.

Son travail vise autant la prévention que l'optimisation durable des capacités physiques et mentales. Depuis son studio de Villefranche-sur-Mer, elle travaille en lien avec des médecins du sport, ostéopathes et autres spécialistes afin d'offrir une approche globale cohérente et complémentaire du mouvement de la récupération et du bien-être.

Cette approche pluridisciplinaire permet d'accompagner efficacement des problématiques variées, des troubles musculo-squelettiques aux conséquences du stress chronique, en passant par les déséquilibres liés aux changements hormonaux ou aux exigences d'une carrière menée à un rythme soutenu.

Si son expertise séduit une clientèle individuelle exigeante, elle trouve également un écho dans le monde de l'entreprise, de l'hospitalité et des résidences médicalisées.



“ Les programmes de Gaëlle Bergeal, proposés en présentiel comme à distance, contribuent à améliorer la posture, réduire les tensions physiques, renforcer la vitalité et inscrire la performance dans une dynamique durable. ”

### Un accompagnement sportif facteur d'excellence

Gaëlle intervient auprès de dirigeants, de comités exécutifs et d'équipes opérationnelles dans des secteurs où l'engagement humain constitue un facteur clé de réussite. Ses programmes, proposés en présentiel comme à distance, contribuent à améliorer la posture, réduire les tensions physiques, renforcer la vitalité et inscrire la performance dans une dynamique durable.

Par exemple, en hôtel premium, elle accompagne les femmes de chambre sur la mobilité de la colonne, les épaules, les poignets et la respiration pour améliorer le confort au quotidien.

Son parcours personnel nourrit cette philosophie sans jamais en être le sujet central. Il lui a appris qu'un corps ignoré finit toujours par rappeler ses limites et qu'à l'inverse, un corps écouté devient un formidable allié de décision, de résilience et de longévité professionnelle.

Dans un monde où le temps est devenu la ressource la plus précieuse, CoachingbyGaëlle bergeal offre bien plus qu'un accompagnement sportif : une stratégie personnalisée de bien-être et de performance, conçue pour celles et ceux qui souhaitent continuer à exceller sans sacrifier leur santé ni leur qualité de vie.

coaching by **Gaëlle Bergeal**

Mini conférences, ateliers pratiques, séance collective, semi-personnalisée à l' Anantara Plaza Nice Hôtel ou sur site : les options sont nombreuses pour un coaching adapté à vos besoins.

[www.gaellebergeal.com](http://www.gaellebergeal.com) • [info@gaellebergeal.com](mailto:info@gaellebergeal.com)



### Exercice 02

**Je veux soulager le bas du dos**  
Je croise une jambe sur l'autre, je mets en opposition mes deux mains : une main sur le tabouret et l'autre sur la pliure de mon genou, je mime le geste de repousser un mur derrière moi



### Exercice 03

**J'ai des douleurs dans le haut du fessier**  
Je croise ma jambe, j'allonge ma colonne vertébrale, j'incline mon dos et je respire.





Et si votre prochaine inscription à un **tournoi de padel** vous emmenait **jusqu'à Barcelone ?**

*Retève le défi !*



“ La force de World Padel Quest, chaque équipe jouera dans sa catégorie contre des joueurs de même niveau ”

A **Barcelone**, vous ne jouerez pas seulement : vous rencontrerez **Fernando Belasteguín** en personne et le verrez jouer sur ses propres courts. Le joueur le plus titré de l'histoire du padel, numéro 1 mondial pendant plus de 16 ans, celui qui a révélé au monde des légendes comme Coello et Tapia. Ce n'est pas juste un tournoi, c'est une expérience que peu de joueurs peuvent dire avoir vécue.

GRANDE FINALE  
**BELA PADEL CENTER**  
BARCELONE



**Bela Padel Center Barcelona**

Un grand centre premium dédié au padel, conçu pour accueillir une finale WPQ avec intensité, rythme et vraie atmosphère de club.

**Le World Padel Quest**, c'est cinq étapes en France où vous pouvez vous inscrire librement, et pour les finalistes, une grande finale à Barcelone.



## PHASE DE QUALIFICATION

JUIN > OCTOBRE 2026

NICE	PARIS / BOULOGNE
5 au 7 juin 2026	19 au 21 juin 2026

LYON	TOULOUSE	BORDEAUX
29 au 30 août 2026	5 au 6 septembre 2026	9 au 11 octobre 2026

Que vous soyez voisin, en route spécialement pour participer ou simplement de passage près de l'une de ces villes, chacune de ces étapes vous est ouverte

**INSCRIVEZ-VOUS SANS ATTENDRE !**

## GRANDE FINALE

6 AU 8 NOVEMBRE 2026

Grande finale à Barcelone au Bela Padel Center

Frais de voyage compris

## INSCRIPTIONS OUVERTES POUR LES 3 PROCHAINES DATES

Lyon, Toulouse et Bordeaux

*Faites partie de l'aventure !*



Toutes les infos sur :

[worldpadelquest.com](http://worldpadelquest.com)



jusqu'au 31 Juillet

SORTIR

# Un autre été festif À NICE AVEC BELAPREM

Après 10 rendez-vous en juillet 2025, l'Open Air incontournable Belaprem investit à nouveau le 109 tout au long du mois de juillet avec 19 sessions prévues. Au programme : DJ sets, concert live, portés par 4 collectifs pour une offre musicale riche et variée ; de la techno avec Platurne aux sonorités afro-caribéennes de La Mescla, en passant par les rythmes éclectiques de Twelty et l'énergie latino de Latin Addict, chacun apportant sa couleur pour des après-midis et soirées uniques.

**V**oici donc une autre façon de profiter de l'été loin de la foule et de la chaleur écrasante de la plage. Au-delà de la musique, Belaprem propose une expérience complète et accessible à tous : marché Belaprem Market by Grand PlayGround, expositions, Pitchoun Corner dédié aux enfants, animations, buvette et multiples food trucks rythmeront chaque soirée. Une roller party, des ateliers de yoga, hip-hop ou salsa viendront également enrichir la programmation.

Pendant un mois, la cour du 109 se transforme en véritable carrefour musical et culturel. Pensés comme des espaces de rencontre et de partage, les Belaprem invitent tous les publics à danser, chanter et profiter pleinement de l'ambiance des open air uniques de la Côte d'Azur.

## Le programme hebdo

### Les mardis

Le collectif La Mescla proposera une programmation ancrée dans les esthétiques afro-caribéennes, mêlant afro, shatta et bouyon, avec des rendez-vous consacrés aux cultures créoles, insulaires et diasporiques, leurs récits, ses rythmes, ses danses et ses imaginaires contemporains. De 17 h 30 à 19 h, un temps de programmation culturelle favorise la transmission et la rencontre, avant de laisser

place, de 19 h à 22 h 30, à une programmation musicale dédiée aux esthétiques propres à chaque territoire : Fest Kaf (La Réunion), Carnival Fest (Martinique), Funaná Fever (Cap-Vert) et Fuego del Caribe (Venezuela).

Le bonus : cours de yoga tous les mardis de 18 h 30 à 18 h 30.

### Les mercredis

Le collectif Platurne proposera un panorama des esthétiques électroniques chaque mercredi de juillet, de la techno à la trance, en passant par le bounce et la hard techno.

Le bonus : initiation au « djing » par Spaece, chaque mercredi de 18 h à 19 h 30.

### Les jeudis

Fidèle aux Belaprem, le collectif Twelty revient aux commandes de la programmation des jeudis (comme en 2025). Le 9 juillet, Amapiano & Afrobeats Lovers avec Ginger Boy met à l'honneur les sonorités afroworld. Le 16 juillet, Club Disco avec Djaz transforme la cour en dancefloor disco à ciel ouvert. Le 23 juillet, Do Brasil avec Tamo Junto et Gab Miranda propose une immersion festive au cœur des rythmes brésiliens. Enfin, le 30 juillet, California Love avec Greenhigh x John Damez clôture la série autour des classiques hip-hop, RnB et dancehall des années 90/2000.

Le bonus : cours de danse de 17 h 30 à 18 h avec le Reia Crew chaque jeudi.



“ Au-delà de la musique, Belaprem propose une expérience complète et accessible à tous : marché Belaprem Market by Grand PlayGround, expositions, Pitchoun Corner dédié aux enfants, animations, buvette et multiples food trucks rythmeront chaque soirée. ”

### Les vendredis

Le collectif Latin Addict s'impose depuis plus de 15 ans comme une référence des cultures latino-caribéennes en France. Chaque vendredi de Belaprem, les soirées ZONA DE PERREO proposent une programmation structurée en trois temps. De 17 h 30 à 19 h, un premier set salsa et bachata ouvre la soirée, suivi d'un cours (tout niveau) de salsa colombienne animé par Juliette (professeure formée pendant 2 ans à Cali en Colombie) de 19 h à 20 h, puis d'un closing 100 % reggaeton et dembow de 20 h à 22 h 30. Portées par les DJ sets, les performances et une dynamique collective forte, ces soirées offrent une expérience immersive dédiée aux musiques latines et caribéennes.

Le bonus : cours de salsa avec Juliette tous les vendredis de 19 h à 20 h.



**Belaprem 2026, jusqu'au 31 Juillet**  
**Au 109 (Cour Intérieure), 89 route de Turin**  
 à Nice ou 50 bd Jean-Baptiste Verany  
 Entrée gratuite, dans la limite  
 des places disponibles  
 Horaires : de 17 h 30 à 00 h 30

## MUSEES

Du 3 juillet 2026 au 3 janvier 2027

## VICTOR BRAUNER

## au Nouveau Musée National de Monaco

Depuis le 3 juillet et pour six mois, le Nouveau Musée National de Monaco dédie l'ensemble des espaces de la Villa Paloma à une figure majeure du surréalisme international, Victor Brauner (1903-1966), un artiste à part dans l'histoire de l'art, dont l'œuvre remarquable reste encore à découvrir.

« Victor Brauner, L'Aventure magique » révèle pour la première fois une collection privée exceptionnelle qui couvre l'ensemble de la production de l'artiste, des années 1920 aux années 1960, entre peinture, dessin et sculpture. En contrepoint de plus de 160 œuvres issues de cette collection, dix objets d'art extra-

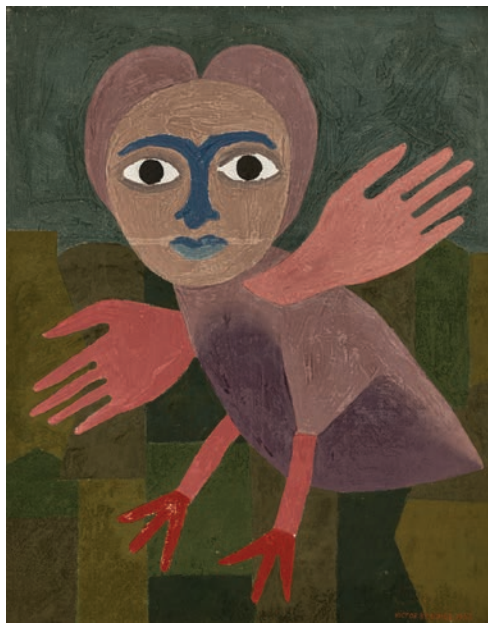
occidentaux collectionnés par Victor Brauner sont exposés, prêtés par le musée d'art moderne et contemporain de Saint-Étienne Métropole.

« L'exposition qui lui est consacrée à Monaco souhaite partager au plus grand nombre l'aventure magique de ce grand artiste, à travers une collection privée unique présentant l'une des œuvres les plus singulières et envoûtantes du 20e siècle », déclare Camille Morando, commissaire de l'exposition. Cette création, fascinante et énigmatique, témoigne d'un monde en devenir, passant de l'autobiographie au mystère, pour tendre à l'universalité. L'œuvre polymorphe (peinture, dessin, sculpture, objet, etc.) rend compte d'une construction considérable d'objets multiples pour conjurer son monde intérieur et celui qui l'entoure.

A ce sujet, Victor Brauner confiait en 1941 : « chaque dessin, chaque découverte sera un extraordinaire lieu inconnu, chaque tableau sera une aventure ».



Victor Brauner  
Nous sommes trahis, 1934  
Huile sur toile - 96,8 x 130 cm  
Collection privée, Monaco  
© Sacem Monaco 2026  
Photo : François Fernandez



Victor Brauner  
La Muse métamorphique, 1963  
Huile sur toile - 72,8 x 60,2 cm  
Collection privée, Monaco  
© Sacem Monaco 2026  
Photo : François Fernandez

NMNM / Villa Paloma 56, bd du Jardin Exotique  
98000 Monaco +37 7 98 98 91 26  
Exposition ouverte tous les jours de 10 h à 18 h  
Horaires d'été, juillet et août : 11 h à 19 h

## CHAGALL À L'ŒUVRE – Volet II

Jusqu'au 21 septembre 2026

En 2022-2023, Bella et Meret Meyer, petites-filles de Marc Chagall ont permis l'entrée de cent-quarante-et-une œuvres de leur grand-père dans les collections nationales en faisant plusieurs donations exceptionnelles au musée national d'art moderne, Centre Georges Pompidou.

D'abord montré à Paris en 2023-2024, l'ensemble d'œuvres rejoint les cimaises du musée national Marc Chagall où il est présenté en deux volets. Il témoigne de la richesse et de la diversité de la création de Chagall et propose un parcours en quatre ensembles.

Les 41 esquisses et maquettes pour le plafond de l'Opéra Garnier, inauguré en 1964, illustrent le processus de création d'une des plus ambitieuses commandes publiques de Chagall. Il imagine d'abord sa composition en termes de rythmes colorés, puis intègre une iconographie qui rend hommage aux grands compositeurs qu'il

admire et à la ville de Paris où il s'installe en 1923.

## Esquisses et études de projets monumentaux

Un deuxième ensemble réunit les 64 esquisses des rideaux de scène et costumes du ballet L'Oiseau de feu sur la partition d'Igor Stravinsky, repris par le Ballet Theater de New York en 1945. Ici, Chagall expérimente la monumentalité dans sa peinture et le mouvement des corps en scène. Enfin, les 12 céramiques et sculptures, puis les 24 collages, révèlent la curiosité incessante de l'artiste pour de nouvelles pratiques artistiques dans les années 1950 à 1970. Le travail de la terre et de la pierre débute en 1949 lorsqu'il s'installe à Vence et qu'il rencontre Serge Ramel,



Suzanne et Georges Ramié et Lanfranco Lisarelli. Plus tard, entre 1960 et 1970, il développe la pratique du collage de papiers et de tissus découpés. L'artiste les considère à la fois comme des études pour des projets monumentaux ou comme de pures recherches formelles.

Exposition ouverte tous les jours, sauf les mardis, de 10 h à 13 h et de 14 h 30 à 18 h, jusqu'au 21 septembre 2026.

# AVEC SA LUGE 4 SAISONS,

## Gréolières-les-Neiges fait évoluer son modèle économique

Longtemps dépendante de l'enneigement hivernal, la station de Gréolières-les-Neiges poursuit sa mutation. Depuis décembre dernier, elle s'est dotée d'une luge sur rail accessible en toutes saisons, un équipement appelé à devenir l'une des principales attractions estivales du haut pays grassois tout en renforçant l'activité hivernale lorsque la neige se fait rare.

**A**vec ce projet, porté par le Syndicat mixte des stations de Gréolières et de l'Audibergue, l'objectif est clair : faire évoluer le modèle économique de la station vers une offre touristique capable d'attirer des visiteurs tout au long de l'année, alors que les effets du changement climatique raccourcissent progressivement les saisons de ski.

### Un vrai atout estival

Accessible aux familles comme aux amateurs de sensations, cette luge sur rail serpente sur près d'un kilomètre en épousant le relief naturel de la montagne. Les visiteurs peuvent embarquer seuls ou à deux pour une descente ponctuée de virages relevés et de portions plus rapides, dans un équipement pensé pour fonctionner indépendamment des conditions météorologiques. Si la luge constitue un complément apprécié en hiver, elle devrait surtout devenir un véritable atout estival. À une heure du bord de mer, Gréolières entend séduire les vacanciers en quête de fraîcheur et proposer une activité ludique venant compléter la randonnée, le VTT ou encore les balades en montagne\*. De quoi renforcer l'attractivité du territoire auprès des familles et allonger la durée de fréquentation de la station.

L'investissement est conséquent. L'opération représente un coût global de 3 M€, financé conjointement par l'État (700 000 €), la Région Sud (600 000 €), le Département (1,1 M€) et le Syndicat mixte (600 000 €). Fruit de plus de quatre années de préparation, le projet a obtenu l'ensemble des autorisations réglementaires avant d'être livré avec trois semaines d'avance. La mise en service est intervenue le 20 décembre 2025.



### Un enjeu économique

Les premiers résultats semblent confirmer le pari des élus. Durant les vacances de fin d'année, alors que l'enneigement était insuffisant pour garantir une saison de ski optimale, la nouvelle attraction a enregistré près de 15 000 descentes ! Une fréquentation encourageante qui démontre la capacité de cet équipement à attirer des visiteurs, quelles que soient les conditions climatiques. Cette diversification répond à un véritable enjeu économique. Jusqu'à présent, le fonctionnement de la station reposait largement sur les contributions publiques, qui représentent 1,18 million d'euros par an. L'ambition est désormais d'augmenter les recettes propres afin de consolider l'équilibre financier de la structure. Les premiers effets sont déjà visibles. Les recettes d'exploitation sont passées de 229.949 euros en 2020 à 715.717 euros en 2025, soit plus qu'un triplement en cinq ans. Les responsables de la station visent désormais 1M€ de recettes dès 2026, grâce notamment au développement des activités quatre saisons.

Au-delà de l'aspect économique, le projet s'inscrit dans une réflexion plus globale sur l'avenir des stations de moyenne montagne. Son implantation a fait l'objet d'études environnementales poussées afin de préserver la biodiversité du site et de limiter les impacts sur les espaces naturels. Avec cette nouvelle attraction, Gréolières-les-Neiges espère désormais changer d'image. D'une station essentiellement tournée vers les sports d'hiver, elle entend devenir une destination de loisirs de montagne ouverte toute l'année, où la luge quatre saisons pourrait rapidement s'imposer comme l'une des activités incontournables de l'été dans les Alpes-Maritimes.

### GRÉO'LUGE LES CHIFFRES



**jusqu'à 40 km/h**

Vous contrôlez la vitesse : balade tranquille pour admirer la vue ou descente pleine vitesse pour faire le plein d'adrénaline !

**900 mètres**  
de long

**200 mètres**  
de dénivelé

**Accessible dès 3 ans**  
accompagné et dès 8 ans en solo  
(1,35 m minimum). L'attraction est  
équipée de deux rails

**Ouvert** du 06/07 au 30/08/2026  
tous les jours de 10h à 17h

du 31/08 au 27/09/2026 les jours  
fériés et les week-ends de 10h à 17h

➤ [www.stations-greolieres-audibergue.com](http://www.stations-greolieres-audibergue.com)



# ROMANIA

RESTAURANT - PIZZERIA

DÉCOUVREZ NOTRE  
RESTAURANT AUX SAVEURS  
AUTHENTIQUES DE L'EST !

Notre restaurant vous accueille  
dans une ambiance conviviale où se  
mêlent tradition et modernité



**SALLE DE RÉCEPTION  
POUR VOS ÉVÉNEMENTS**

Pour vos moments importants, nous vous  
proposons également la location d'une salle  
élégante et confortable, idéale pour célébrer  
vos anniversaires, mariages, repas d'entreprise  
ou tout autre événement privé



2594 Route Nationale 7  
06270 VILLENEUVE-LOUBET

**Informations et réservation au 06 38 63 21 06**  
contactromania2025@gmail.com

[restaurantromania.com](http://restaurantromania.com)



# IN MAGAZINE

## 1<sup>ER</sup> MAGAZINE BtoB

sur la Région Sud

Présent dans plus de

**12 000**

entreprises

Plus de

**100 000**

lecteurs



## Les prochaines parutions & dossiers spéciaux

### SEPTEMBRE 2026

IN Magazine n°46  
Parution le 23 septembre

#### J'AIME MA BOITE

Les succès et les valeurs  
qui font vibrer nos entreprises  
au quotidien.

### DÉCEMBRE 2026

IN Magazine n°47  
Parution le 12 décembre

#### BORN TO BE BOSS

50 portraits de décideurs de la région  
Entreprendre, diriger,  
décider : c'est votre histoire !  
Racontez-nous vos réussites.

- > **L'innovation du mois** (Le produit le service qui fait la différence)
- > La vie des **entreprises azuréennes**
- > **Le produit du mois** (défiscalisation, assurance, montage fiscal...)
- > **L'accompagnement des indépendants**
- > En visite chez un **professionnel du droit ou du chiffre**
- > **BTP, immobilier** : la rencontre
- > **Actualités** des municipalités azuréennes



**LES MAGAZINES  
ET LE NOUVEAU  
KIT MÉDIA EN LIGNE**





CONVIVIALITÉ BUSINESS & PLAISIR

À CONSOMMER  
*sans modération!*

## TARIFS 2026

### NOUVELLE FORMULE

Abonnement  
mensuel\*

**120 €<sup>HT</sup>\***

Abonnement  
annuel

**1200 €<sup>HT</sup>**

*\* L'abonnement mensuel est reconduit automatiquement, aucun contrat à long terme, annulez n'importe quand*

### Ces tarifs comprennent :

- **L'accès à nos événements :**  
**20 rendez-vous annuels**  
*(places limitées à 50 personnes par événement)*
- **L'adhésion à notre réseau de partenaires**
- **Une mise en avant**  
dans les réseaux sociaux
- **Votre espace personnalisé** sur le site **www.in-magazines.com**  
parmi **120 entreprises**

- **Des déjeuners et des soirées business,** afterwork et speed business meeting
- **Des événements culturels,** soirées thématiques, gastronomiques...
- **Des activités sportives** golf, karting, ski, tennis...

Contactez votre  
chargé de clientèle :

 > **Eric Pottier 06 09 86 03 03**  
commercial@in-magazines.com

Tous nos événements sur **www.in-magazines.com**

Rejoignez un média qui valorise  
**les entrepreneurs qui font bouger la région !**



Offrez à votre entreprise bien plus qu'une publicité :  
**une véritable mise en lumière !**

Shooting photo professionnel, portrait éditorial, interview sur mesure...  
et pourquoi pas la couverture du magazine ?

# NISSA LA BELLA

EXPOSITION IMMERSIVE

11 Juil.  
5 Sept.



100 BOUTIQUES & RESTAURANTS



NICETOILE



VILLE DE NICE